

PRACA, KTÓREJ NIE ZABIERZE CI AI

O rolnictwie i naszej przyszłości



Niniejsza publikacja powstała w ramach projektu „Neoruralski i sukcesorzy – młode pokolenie rolników i rolniczek” realizowanego przez CoopTech Hub we współpracy z Fundacją im. Heinricha Bölla w Warszawie.

Zespół autorski

Joanna Erbel
Olga Turno

Redakcja językowa i korekta

Patrycja Ptak-Mikulewicz

CoopTech Hub

PLZ Spółdzielnia
ul. Grażyny 13
02-548 Warszawa
info@hub.coop
hub.coop

Ilustracje

Małgorzata Zmysłowska

Projekt graficzny i skład

Patrycja Drzazga

Fundacja im. Heinricha Bölla

ul. Żurawia 45
00-680 Warszawa
pl-info@pl.boell.org
pl.boell.org



Ten kod pozwoli Ci dołączyć do społeczności **EKOPOLIS** gdzie znajdziesz różnorodne treści dotyczące foodurbanizmu. Jeśli nie masz aplikacji PLZ, pobierz ją na plz.pl. Rejestrując się podaj kod społeczności: **EKOPOLIS** lub zeskanuj kod QR. Jeśli masz już aplikację, zeskanuj lub wpisz kod używając skanera w aplikacji i zostań uczestnikiem społeczności **EKOPOLIS**.

ISBN 978-83-976539-0-0



Publikacja jest dostępna na licencji Creative Commons Uznanie autorstwa-Użycie niekomercyjne-Bez utworów zależnych 4.0 (CC BY-NC-ND 4.0). Tekst licencji znajduje się na stronie: creativecommons.org/licenses/by-nc-nd/4.0/deed.pl

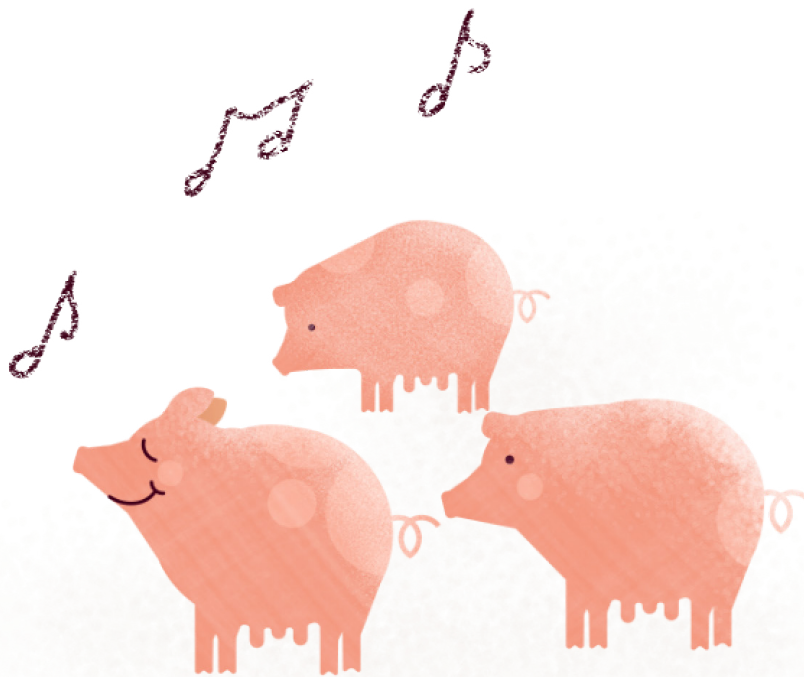
SPIS TREŚCI

| | |
|--|-----------|
| WSTĘP | 6 |
| PRZYSZŁOŚĆ, KTÓRA NADCHODZI | 9 |
| PRZESZŁOŚĆ, KTÓRA KSZTAŁTUJE TERAŹNIEJSZOŚĆ | 17 |
| UTRZYMAĆ CIĄGŁOŚĆ – W STRONĘ PRZYSZŁOŚCI ROLNICTWA | 21 |
| Exodus z miast | 22 |
| Rola miast w tworzeniu rynków zbytu i w edukowaniu niepewności | 24 |
| Rola kobiet | 27 |
| Z JAKIEJ POZYCJI DLA WAS PISZEMY | 30 |
| JAK PRACOWAŁYŚMY | 32 |
| MOTYWACJE – ETOS PRACY – ZAWÓD ROLNIKA | 36 |
| RYNKI ZBYTU – ŁAŃCUCHY DOSTAW I OPINIE | 41 |
| SIECI ROLNIKÓW – EKOSYSTEMY WSPÓŁPRACY | 53 |
| DOSTĘP DO ŻYWNOŚCI DOBREJ JAKOŚCI | 59 |
| NOWE-STARE TECHNOLOGIE | 61 |
| REKOMENDACJE | 66 |

| | |
|--|-----------|
| Rekomendacje dla miast i gmin | 66 |
| Rekomendacje na poziomie krajowym | 70 |
| Rekomendacje konsumenckie | 74 |
| PODSUMOWANIE | 77 |
| Z KIM ROZMAWIAŁYŚMY | 79 |
| Województwo dolnośląskie | 79 |
| Województwa kujawsko-pomorskie i Warmińsko-mazurskie | 82 |
| Województwo małopolskie | 84 |
| Województwo mazowieckie | 85 |
| Województwo podkarpackie | 86 |
| Województwo śląskie | 89 |
| Województwo wielkopolskie | 90 |

PRACA, KTÓREJ NIE ZABIERZE CI AI

O rolnictwie i naszej przyszłości



KRAKÓW 2026

WSTĘP



W ostatnich latach żywność wróciła do miejskich strategii jako temat bezpieczeństwa, zdrowia publicznego, planowania przestrzennego i lokalnej gospodarki. Pandemia, wojna w Ukrainie, wzrost cen energii, susze i zakłócenia w łańcuchach dostaw pokazały, że miasta potrzebują stabilnych relacji z otaczającym je terytorium. Potrzebują gospodarstw, targowisk, przetwórní, magazynów, chłodni, punktów odbioru i ludzi, którzy umieją produkować żywność.

Ten raport powstał w ramach projektu „Neoruralski i sukcesorzy – młode pokolenie rolników i rolniczek”, realizowanego przez CoopTech Hub we współpracy z Fundacją im. Heinricha Bölla w Warszawie. Projekt przesuwa uwagę z samej polityki żywnościowej na osoby, bez których ta polityka nie może działać: młodych rolników i rolniczki, osoby przejmujące gospodarstwa po rodzinie oraz tych, którzy przyszli do rolnictwa z miasta, z innych zawodów, z innych ścieżek edukacyjnych.

Rozmawialiśmy o pracy, która zaczyna się wcześnie rano i zależy od pogody, wahających się cen skupu i paliwa, możliwości finansowych i nawyków klientów oraz szeregu regulacji wprowadzanych zarówno na poziomie krajowym, jak i w ramach programów europejskich. Pytaliśmy o motywacje, dostęp do ziemi, przetwórstwo, sprzedaż bezpośrednią, współpracę z innymi gospodarstwami, relacje z miastami i poczucie bezpieczeństwa ekonomicznego. Interesowało nas także to, co pozwala zostać w rolnictwie: stały odbiorca, dobrej jakości gleba, odpowiednio duża skala gospodarstwa, własny sklep, wspólny transport,

wiedza od innych rolników, rodzina, sieć współpracy, możliwość przetwarzania własnych produktów.

Raport zaczyna się od nakreślenia szerszej ramy dotyczącej przyszłości pracy. Pokazujemy w niej, że rozwój sztucznej inteligencji zmienia hierarchię zawodów i zwiększa znaczenie pracy wykonywanej w kontakcie z materią: ziemią, wodą, roślinami, zwierzętami, maszynami i lokalną infrastrukturą. Rolnictwo jawi się tu jako zawód przyszłości, ale także jako obszar obciążony dużym ryzykiem klimatycznym, ekonomicznym i społecznym.

W kolejnej części opisujemy problem ciągłości rolnictwa. Przyglądamy się zjawisku starzenia się osób prowadzących gospodarstwa, trudnościom sukcesji, presji psychicznej, konfliktom na terenach podmiejskich oraz napięciu między rosnącym znaczeniem produkcji żywności a coraz słabszym zapleczem pokoleniowym. To tło pozwala lepiej zrozumieć, dlaczego młode osoby wybierające rolnictwo są ważne dla przyszłości lokalnych systemów żywnościowych.

Następnie przechodzimy do dwóch grup, które były osią projektu: sukcesorów i sukcesorek oraz neoruralsów i neoruralsek. Interesuje nas, jak różnią się ich drogi do rolnictwa, jakie kompetencje wnoszą, z jakich zasobów korzystają i z jakimi barierami się mierzą. W tej części ważne są także przykłady gospodarstw, sieci współpracy, targowisk, sklepów, przetwórci i lokalnych hubów, które pokazują rolnictwo jako pracę wymagającą połączenia produkcji, organizacji, sprzedaży, technologii, relacji i sprawności fizycznej.

Osobny fragment poświęcamy roli miast i gmin. Pokazujemy, że samorządy mogą wzmacniać lokalne rolnictwo przez ochronę ziemi, planowanie stref żywicielskich, modernizację targowisk, lokalne zamówienia publiczne, wsparcie przetwórstwa, punkty odbioru żywności i współpracę z producentami. Przykłady z Polski i zagranicy pokazują, że po-

lityka żywnościowa zaczyna się od konkretnych decyzji dotyczących gruntów, infrastruktury i rynków zbytu.

Ostatnia część raportu zawiera rekomendacje. Kierujemy je do miast i gmin, administracji krajowej oraz konsumentów i konsumentek. Dotyczą one ziemi, sprzedaży, przetwórstwa, logistyki, edukacji, współpracy, zdrowia psychicznego, technologii oraz codziennych praktyk kupowania żywności. Rekomendacje zostały napisane tak, aby można było je przełożyć na działania: programy dzierżaw, inkubatory przetwórstwa, lokalne punkty odbioru, wsparcie targowisk, zamówienia publiczne i sieci współpracy między producentami.

Raport opisuje rolnictwo jako pracę przyszłości, ale pokazuje też warunki, które muszą zostać spełnione, aby tę przyszłość miał kto wykonywać. Młode pokolenie rolników i rolniczek potrzebuje dostępu do ziemi, rynków zbytu, przetwórstwa, logistyki, doradztwa i stabilnych relacji z miastami.

Zapraszamy do lektury!



PRZYSZŁOŚĆ, KTÓRA NADCHODZI

Żyjemy w czasach, w których zmieniają się liczne obszary naszego życia oraz nasze wyobrażenia o świecie. Jednym z najważniejszych procesów, którego skutki możemy dziś prognozować tylko w przybliżeniu, jest wpływ rozwoju sztucznej inteligencji na rynek pracy. Wiemy już, że wiele zawodów zniknie albo zmieni się ich charakter, a także że powstaną nowe. W dyskusjach o AI często wraca analogia do samochodu, który zastąpił konia jako podstawowy środek transportu. Wraz z motoryzacją transportu zniknęła część zawodów związanych z obsługą zaprzęgów, stajni, poczty konnej czy miejskiego przewozu osób z udziałem zwierząt. Jednocześnie powstały nowe stanowiska: mechanicy, kierowcy, projektanci dróg, pracownicy stacji paliw, producenci części, logistycy. Zwolennicy tej analogii mówią, że AI przeprowadzi podobne przesunięcie: odbierze znaczenie części obecnych kompetencji, a w ich miejsce stworzy nowe zadania, specjalizacje i zawody.

Raport Światowego Forum Ekonomicznego (World Economic Forum – WEF) *The Future of Jobs Report 2025* opisuje tę zmianę jako szerokie przesunięcie struktury zatrudnienia, napędzane równocześnie przez rozwój technologii, zieloną transformację, napięcia geopolityczne, zmiany demograficzne i niepewność gospodarczą. Według prognozy WEF do 2030 roku przemiany na rynku pracy obejmą 22% obecnych miejsc pracy. Ma powstać około 170 milionów nowych miejsc pracy,

a około 92 miliony mają zostać wyparte. Bilans netto pozostaje dodatni i wynosi 78 milionów miejsc pracy.

Najszybciej pod względem procentowego wzrostu zatrudnienia mają rosnąć zawody związane z *big data*, technologiami finansowymi, sztuczną inteligencją, uczeniem maszynowym oraz tworzeniem oprogramowania. Wśród zawodów najszybciej tracących znaczenie WEF wymienia przede wszystkim prace biurowe i administracyjne: kasjerów i kasjerki, pracowników obsługi biletowej, asystentów administracyjnych, sekretarki i sekretarzy, pracowników poczty, pracowników wprowadzania danych oraz część zawodów księgowych.

Jednocześnie raport WEF stanowi ważny kontrapunkt wobec technocentrycznej opowieści o przyszłości pracy. Największy wzrost liczby miejsc pracy w wartościach bezwzględnych ma dotyczyć zawodów podstawowych dla codziennego funkcjonowania gospodarki: pracowników rolnych, kierowców dostawczych, pracowników budowlanych, sprzedawców i osób pracujących przy przetwórstwie żywności. **Pracownicy rolni zajmują pierwsze miejsce na liście zawodów o największym prognozowanym wzroście liczbowym.** WEF szacuje, że **do 2030 roku w rolnictwie może przybyć 35 milionów miejsc pracy.** Wspomniany raport wiąże ten wzrost przede wszystkim z zieloną transformacją, adaptacją do zmian klimatu, ograniczaniem emisji, rosnącymi kosztami życia oraz szerszym dostępem do narzędzi cyfrowych.¹

Dodatkowo **w obszarze przetwórstwa żywności mają się pojawić kolejne 4 miliony miejsc pracy.** W powiązanych z nim sektorach logistyki raport wskazuje około 10 milionów nowych miejsc pracy dla kierowców lekkich ciężarówek i usług dostawczych. Kolejne około 3 miliony miejsc pracy mają przybyć wśród osób pracujących przy obsłudze żywności i napojów, czyli w gastronomii i serwisie. Dla porównania, ra-

¹ Światowe Forum Ekonomiczne, *The Future of Jobs Report 2025*, 7 stycznia 2025, <https://www.weforum.org/publications/the-future-of-jobs-report-2025/in-full/2-jobs-outlook>.

port zakłada powstanie około 7 milionów nowych miejsc pracy dla programistów i twórców aplikacji. Podobna skala wzrostu dotyczy szeroko rozumianych zawodów opiekuńczych: opieki osobistej, pielęgniarstwa oraz pracy socjalnej i poradnictwa. Łącznie w tych trzech kategoriach WEF prognozuje przyrost około 7 milionów nowych miejsc pracy.

Podobną diagnozę przynosi opublikowany w tym samym roku raport Międzynarodowej Organizacji Pracy (International Labour Organization – ILO) *Generative AI and Jobs: A Refined Global Index of Occupational Exposure (Generatywna sztuczna inteligencja i miejsca pracy. Udoskonalony globalny wskaźnik ekspozycji zawodowej)* stworzony przy znaczącym udziale polskich ekspertów i pracowników administracji publicznej.² Raport analizuje ekspozycję zawodów na generatywną AI przez pryzmat zadań wykonywanych w pracy, a podstawą badania była polska sześciocyfrowa klasyfikacja zawodów, obejmująca blisko 30 tysięcy zadań. W tym ujęciu rolnictwo pojawia się w szerszej grupie, do której należą wykwalifikowani pracownicy i pracowniczki rolnictwa, leśnictwa i rybołówstwa. Raport łączy więc pracę z ziemią, lasem i wodą w jednej kategorii zawodów opartych na praktycznej wiedzy, pracy w terenie i kontakcie z żywym środowiskiem.

W szczegółowej tabeli raportu osoby uprawiające rośliny polowe i warzywa, ogrodnicy i szkółkarze, osoby zajmujące się uprawą drzew i krzewów, producenci mleka i hodowcy zwierząt, osoby pracujące w akwakulturze, rybołówstwie morskim i śródlądowym oraz leśnictwie znajdują się poza kategoriami istotnej ekspozycji na generatywną AI. Ich wyniki mieszczą się najczęściej między 0,12 a 0,22 na skali od 0 do 1, w której wyższa wartość oznacza większy potencjał automatyzacji zadań przez generatywną sztuczną inteligencję. W przypadku tych zawodów AI może pełnić rolę wspierającą: pomagać przy tworzeniu dokumenta-

2 Paweł Gmyrek, Janine Berg, Karol Kamiński, Filip Konopczyński, Agnieszka Ładna, Bálint Náfrádi, Konrad Rosłaniec, Marek Troszyński, *Generative AI and jobs: A refined global index of occupational exposure* (ILO Working Paper 140), Międzynarodowa Organizacja Pracy, Genewa 2025, <https://www.ilo.org/publications/generative-ai-and-jobs-refined-global-index-occupational-exposure> [dostęp: 28 maja 2026].

cji, wyszukiwaniu informacji, analizie zdjęć, planowaniu zabiegów albo komunikacji z odbiorcami. Rdzeń pracy pozostaje związany z fizyczną obecnością człowieka w konkretnym miejscu.

Dla porównania, najwyższą ekspozycję mają zawody oparte na pracy z tekstem, danymi i powtarzalną obsługą informacji: wprowadzanie danych, edycja tekstu, księgowość, rachunkowość, prace statystyczne, finansowe i ubezpieczeniowe, obsługa biurowa, rozliczanie płac, analiza finansowa oraz telefoniczna obsługa sprzedaży. Raport wskazuje także część zawodów cyfrowych, w tym twórców stron internetowych i multimediiów, analityków finansowych, kasjerów bankowych, tłumaczy, programistów aplikacji i doradców inwestycyjnych. Zagrożone są więc prace oparte na potencjale naszych umysłów, a na rozwój mają szanse te, w których nasza cielesna obecność ma kluczowe znaczenie.

Docenienie fizycznego wymiaru pracy może stać się jedną z większych zmian poznawczych najbliższych lat. Przez kilka dekad awans społeczny kojarzono przede wszystkim z odejściem od pracy wykonywanej rękami. Prestiż, wyższe zarobki i poczucie bezpieczeństwa zawodowego wiązano z pracą biurową, ekspercką, analityczną, kreatywną i menedżerską. Praca przy ziemi, w warsztacie, w przetwórnii, w opiece, w magazynie czy w usługach infrastrukturalnych była często opisywana jako mniej nowoczesna, mniej rozwojowa, słabiej płatna i łatwiejsza do zastąpienia.

Rozwój generatywnej sztucznej inteligencji zmienia ten porządek. Część zadań uznawanych dotąd za wyraźny wyznacznik klasy średniej – pisanie prostych tekstów, przygotowywanie podsumowań, porządkowanie dokumentów, analiza danych, obsługa korespondencji, tworzenie prezentacji, tłumaczenia, podstawowe projektowanie graficzne czy generowanie kodu – staje się coraz łatwiejsza do automatyzacji albo masowego wsparcia przez narzędzia cyfrowe. Prace oparte na symbolach, języku i obiegu informacji okazują się bardziej podatne na działanie AI niż wiele zawodów osadzonych w fizycznym świecie.

W tym samym czasie rośnie znaczenie prac, które wymagają obecności, sprawności ciała, oceny sytuacji na miejscu i odpowiedzialności za materialny proces. Rolnictwo, ogrodnictwo, pasterstwo, rybołówstwo małoskalowe, sadownictwo, leśnictwo, przetwórstwo żywności, naprawa, opieka, budownictwo, energetyka rozproszona i lokalna logistyka opierają się na kontakcie z materią. Coraz większą rolę odgrywają w nich także drony, czujniki i systemy AI, które potrafią monitorować stan gleby, wykrywać choroby roślin, analizować wilgotność, kontrolować linie produkcyjne czy przewidywać awarie infrastruktury. Technologie te rozszerzają możliwości człowieka i pozwalają szybciej reagować na zmiany w środowisku. Nadal jednak potrzebna jest obecność ludzi, którzy potrafią interpretować sytuację w danej lokalizacji, podejmować decyzje w warunkach niepewności, naprawiać urządzenia, opiekować się innymi i odpowiadać za materialny efekt pracy. AI może wspierać analizę i planowanie, ale nie zastępuje pracy wykonywanej w konkretnym miejscu i w kontakcie z materialnym procesem.

Ta zmiana wymaga korekty naszego myślenia o prestiżu. Praca fizyczna długo była przedstawiana jako ścieżka dla osób z mniejszym kapitałem edukacyjnym. W warunkach kryzysu klimatycznego, starzenia się społeczeństwa i automatyzacji pracy biurowej zaczyna się ona wyłaniać jako praca strategiczna. Zapewnia żywność, wodę, energię, opiekę, mieszkanie i podstawowe usługi. Jej wartość wynika z kompetencji, których nie da się zamknąć w samym modelu językowym: doświadczenia miejsca, koordynacji ręki i oka, cierplivej obserwacji, praktycznej pamięci, umiejętności dokonywania napraw oraz zdolności reagowania w warunkach, które zmieniają się szybciej niż instrukcja postępowania.

Jednocześnie rolnictwo wraca do miasta jako element urbanistyki i część myślenia o bezpieczeństwie. W czasach kryzysu klimatycznego, napięć geopolitycznych i zakłóceń globalnych łańcuchów dostaw pytanie o żywność wykracza poza rolnictwo i handel. Dotyczy planowania przestrzennego, infrastruktury, lokalnych rynków, edukacji, gospodarki

wodą, zdrowia publicznego i relacji miasta z otaczającym je terytorium. Miasto odporne potrzebuje dostępu do wody, energii i żywności, a także ludzi, którzy potrafią je produkować, przetwarzać, dystrybuować i chronić przed marnowaniem.

Przewidywany wzrost znaczenia rolnictwa w jego regeneratywnej i miejskiej odsłonie widać w różnych raportach foresightowych, czyli opracowaniach opisujących możliwe scenariusze przyszłości. Pojawia się zarówno w dokumentach przygotowywanych w Polsce, jak i w raportach międzynarodowych. Ciekawym polskim przykładem jest foresight *Wrocław 2050* z końca 2021 roku, przygotowany przez 4CF. Jeden z jego scenariuszy, „Dzień spokojny”, umieszcza żywność w centrum rozwoju miasta. Wrocław w 2050 roku osiąga w nim 30-procentową samowystarczalność żywnościową, a uprawa żywności staje się jednym z kierunków miejskiego rozwoju.³

Ten scenariusz jest szczególnie ciekawy, ponieważ znalazł później odbicie w działaniach i dokumentach miejskich. W 2024 roku Wrocław uruchomił także farmę miejską, która produkuje warzywa dla miejskich żłobków: ziemniaki, buraki, dynie i cukinie. Farma działa na gruntach udostępnionych przez Uniwersytet Przyrodniczy we Wrocławiu. Pierwszy etap obejmował pracę na 2,5 ha, w sezonie 2025/2026 obszar powiększył się do 3,5 ha, a docelowo do wykorzystania pozostaje znacznie większy areał. To pokazuje przejście od bardzo ambitnego scenariusza na przyszłość miasta do testowania miejskiej infrastruktury żywnościowej. Ponadto Wrocław zadał sobie pytanie, czy miasto może wyżywić się samo, a następnie zamówił analizę potencjalnej samowystarczalności żywnościowej Wrocławskiego Obszaru Funkcjonalnego. Skupienie się na wyzwaniu, jakim jest wyżywienie miasta, pozwoliło pokazać, że miasto nie jest zamkniętym ekosystemem zawieszonym w sieci glo-

3 4CF, Slow Life. Scenariusz 3, w: *Wrocław 2050. Wielodzinowe scenariusze przyszłości* (s. 61–81), https://www.wroclaw.pl/portal/files/news/64880/raport-druk_pl.pdf; Katarzyna Wiązowska, Wrocław ma cztery scenariusze na przyszłość. Pomogą w tworzeniu się miasta, „Wroclaw.pl”, 16 grudnia 2021, <https://www.wroclaw.pl/dla-mieszkanca/scenariusze-dla-wroclawia-2050>.

balnych przepływów, lecz jest ściśle powiązane z terenami je otaczającymi. Żywność przestała być liczona wyłącznie w granicach administracyjnych miasta. Do pola analizy wszedł obszar funkcjonalny, czyli miasto wraz z gminami, terenami rolnymi, stawami, sadami, gospodarstwami i zapleczem produkcyjnym.⁴

W przyjętej w październiku 2025 roku strategii rozwoju Wrocławia „Wrocław 2050” ten kierunek został wpisany wprost do miejskiej polityki. Bezpieczeństwo rozumiane jest tam przez dostęp do wody pitnej, żywności, energii i ciepła w skali regionalnej. Strategia wskazuje dążenie do lokalnej autonomii żywnościowej poprzez rozwój miejskiej polityki żywnościowej, miejskich farm żywności, skracanie łańcuchów dostaw, wspieranie lokalnych producentów, popularyzowanie rolnictwa miejskiego oraz wzmocnienie roli ogrodów działkowych jako infrastruktury bezpieczeństwa żywnościowego. Rolnictwo zostaje więc opisane jako część odporności miasta, a tereny rolne, ogrody działkowe i sady wchodzi do systemu zieleni obok parków, lasów, korytarzy rzecznych i stref ochrony wody pitnej⁵.

O tym powiązaniu przemian, które niesie AI oraz konieczności przygotowania się na niespokojne czasy pisze na swoim profilu na LinkedInie Katarzyna Wysocka, koordynatorka wrocławskiej polityki żywnościowej, w poście zachęcającym do zapoznania się ze wspomnianą powyżej strategią:

Coraz częściej też zauważamy, że możemy funkcjonalność proklimatyczną połączyć z bezpieczeństwem żywnościowym dzięki zastosowaniu roślin jadalnych. W tym kontekście uniwersalno-

4 Więcej w: Joanna Erbel, *Kto wyżywi nasze miasta? Ekopolis*, Zielony Blog WSliZ, 6 marca 2025, <https://zielonyblog.wsiz.edu.pl/kto-wyzywi-nasze-miasta-ekopolis/>.

5 Urząd Miejski Wrocławia, *Strategia Rozwoju Wrocławia „Wrocław 2050”. Otwarcie na przyszłość – nastawienie na Wrocław*, Wrocław 2025. Dokument przyjęty 20 października 2025 r. przez Radę Miejską Wrocławia uchwałą nr XXIV/463/25.

ści nabiera koncepcja miast 15-minutowych – dołożony do oferty miejsca komponent lokalnej produkcji żywności może być odpowiedzią na zagrożenie dla bezpieczeństwa żywnościowego, wynikającego ze średnio- lub długotrwałego kryzysu.

W dalszej części wpisu Wysocka dodaje, że *„nauka uprawy roślin jadalnych na własny użytek staje się w tym ujęciu nie tylko formą relaksu, lecz właśnie kompetencją przyszłości, użyteczną w budowaniu rezyliencji całego ekosystemu miejskiego”* i zamyka wpis zdaniem: *„W odróżnieniu od sztucznej inteligencji człowiek musi jeść”*.⁶

Kwestia suwerenności i bezpieczeństwa żywnościowego pojawia się również w strategiach rozwoju Rzeszowa, Krakowa i Warszawy. Temat jest rozwijany również w Gdańsku. Wejście tematyki żywnościowej jako ważnego elementu rozwoju miast to skutek doświadczenia zerwanych łańcuchów dostaw podczas pandemii **COVID-19**, a następnie kolejnej odsłony tego zjawiska po ataku Rosji na Ukrainę w lutym 2022 roku. Oba kryzysy pokazały, że bezpieczeństwo żywnościowe wymaga lokalnej i regionalnej produkcji, zaplecza przetwórczego oraz dystrybucji działającej blisko mieszkańców. Miasto powinno mieć na swoim terenie i w najbliższym otoczeniu gospodarstwa, ogrody działkowe i farmy miejskie oraz wspomagać targowiska i inne lokalne punkty odbioru żywności wspierające krótkie łańcuchy dostaw.

6 Katarzyna Wysocka, 24 maja 2026, LinkedIn, https://www.linkedin.com/posts/katarzyna-wysocka01_odpornoagjafdmiaasta-strategiiwrocagkaw2050-share-7464300441401524224-fWdg/?.

PRZESZŁOŚĆ, KTÓRA KSZTAŁTUJE TERAŹNIEJSZOŚĆ



O ile rolnictwo jest wskazywane jako zawód przyszłości przez osoby badające trendy społeczne i jest w coraz większym stopniu rozpoznawane jako obszar strategiczny przez władze miasta, to znacznie mniej optymistycznie wygląda przyszłość tej branży widziana od środka.

Polskie rolnictwo stoi przed poważnym wyzwaniem demograficznym. Według danych Eurostatu w 2020 roku rolnicy poniżej 40. roku życia stanowili zaledwie 21% wszystkich osób zarządzających gospodarstwami rolnymi w Polsce⁷. Oznacza to, że cztery na pięć gospodarstw prowadzą osoby w średnim lub starszym wieku. Tendencja ta wpisuje się w szerszy trend europejski – w całej Unii Europejskiej tylko 6% rolników ma mniej niż 35 lat, podczas gdy aż jedna trzecia (33%) ukończyła 65 lat⁸. Starzenie się dotyczy nie tylko samych rolników, ale całych społeczności wiejskich: o ile w 1975 roku jedynie 10,8% mieszkańców polskiej wsi było w wieku poprodukcyjnym, o tyle w 2023 roku odsetek ten wzrósł do 17,2%⁹.

7 Eurostat, *Farm structure statistics*, dane z Powszechnego Spisu Rolnego 2020, https://ec.europa.eu/eurostat/statistics-explained/index.php/Farm_structure_statistics.

8 Ibidem.

9 Fundacja EFRWP, *Monitoring Rozwoju Obszarów Wiejskich (MROW)*, 2023, za: *Sektor rolniczy mierzy się z wyzwaniami demograficznymi*, maszynydlafermera.pl, grudzień 2024.

Konsekwencją tego procesu jest narastający problem sukcesji. Z badania *Polska Wieś i Rolnictwo 2025* przeprowadzonego na zlecenie Ministerstwa Rolnictwa i Rozwoju Wsi wynika, że tylko 27,5% rolników zakłada przekazanie gospodarstwa młodszemu członkowi rodziny, który będzie kontynuował produkcję rolną. Niemal co piąty rolnik (19,5%) rozważa całkowite zaprzestanie działalności, a 27,9% przewiduje, że ziemia wprawdzie pozostanie w rodzinie, ale produkcja rolna nie będzie już prowadzona.¹⁰ W ciągu dekady 2010–2020 liczba gospodarstw rolnych w Polsce zmniejszyła się już o blisko 13%, czyli o około 192 tysiące.¹¹ Eksperci wskazują na coraz mniejsze zainteresowanie zawodem rolnika i wybieranie miejskich ścieżek kariery. Wynika to z poszukiwania lepszych perspektyw na zdobycie edukacji i pracę w zawodzie dającym szansę na wyższy standard życia.¹²

Przyczyny porzucania rolnictwa na rzecz innych zawodów są w pełni zrozumiałe: rynek zbytu jest niepewny, a jego reguły wyznaczają międzynarodowe korporacje działające w logice akumulacji zysku, a nie rozwoju polskiego rolnictwa. Do tego skrajne zjawiska pogodowe, takie jak susze, ulewne deszcze czy nagłe przymrozki, sprawiają, że trudno oszacować wysokość plonów w danym sezonie. Jednocześnie, mimo deklarowanego znaczenia, jakie ma rolnictwo – zarówno na poziomie krajowym, jak i europejskim – w praktyce brakuje systematycznych działań, które lokowałyby zawód rolnika i rolniczki jako ważny dla budowania stabilności ekonomicznej i politycznej naszych regionów czy kraju.

Problem ten dotyka również sieci dystrybucji żywności. Targowiska miejskie, które łączą rolników, lokalnych wytwórców i konsumentów,

10 Ministerstwo Rolnictwa i Rozwoju Wsi, Agencja Restrukturyzacji i Modernizacji Rolnictwa, Krajowy Ośrodek Wsparcia Rolnictwa, Kasa Rolniczego Ubezpieczenia Społecznego, *Polska Wieś i Rolnictwo 2025*, Warszawa 2025, s. 36–39, <https://www.gov.pl/attachment/6e8f6e98-6a5b-45cd-bfb4-3e03f30229d7>.

11 Główny Urząd Statystyczny, *Powszechny Spis Rolny 2020. Charakterystyka gospodarstw rolnych w 2020 r.*, Warszawa 2022.

12 Fundacja EFRWP, op. cit.

mierzą się z podobną luką pokoleniową. Według raportu *Strategia regeneracji targowisk*¹³ około 25–30% kupców na targowiskach miejskich to osoby w wieku emerytalnym, a przy utrzymaniu obecnych trendów w 2032 roku odsetek ten może wzrosnąć do 60%. Raport wskazuje również, że na części targowisk osoby w wieku emerytalnym już dziś stanowią ponad połowę sprzedających, a młodszych sprzedawców przybywa niewiele.¹⁴ Wymiana pokoleniowa dotyczy więc zarówno gospodarstw rolnych, jak i miejskich kanałów sprzedaży. Bez nowych producentów, kupców i osób zarządzających targowiskami lokalny handel żywnością będzie tracił ofertę, klientów i zdolność do utrzymania infrastruktury.

Jak podkreśla prof. Wojciech Knieć, socjolog wsi z Uniwersytetu Mikołaja Kopernika, „rolnictwo to gigantyczne źródło stresu”. Rolnicy funkcjonują dziś w warunkach jednoczesnej niestabilności politycznej, ekonomicznej, klimatycznej i społecznej. W jednym sezonie muszą podejmować decyzje dotyczące przymrozków, suszy, ryzyka gradu czy ulew, a równolegle śledzić zmiany wspólnej polityki rolnej, spory wokół Mercosuru, ceny skupu, koszty produkcji i dostępność rynku zbytu. Mogą pracować więcej, inwestować w sprzęt, spełniać wymogi środowiskowe i prowadzić gospodarstwo zgodnie z aktualną wiedzą, a nadal nie mieć pewności, czy sprzedaż plonów pokryje koszty produkcji i raty kredytów.

Knieć zwraca uwagę, że w rolnictwie poczucie sprawczości jest szczególnie kruche, ponieważ warsztat pracy rolnika obejmuje ziemię, wodę, pogodę, maszyny, kredyt, regulacje i odbiorców. Każdy z tych elementów może zmienić wynik sezonu. Współczesny rolnik musi więc łączyć kompetencje producenta żywności, mechanika, elektryka, magazynu-

13 Stowarzyszenie Inicjatywa Miasto, Politechnika Gdańska, Akademia Sztuk Pięknych w Gdańsku, *Na rynek! Strategia regeneracji targowisk z wykorzystaniem metody społecznego katalizatora przedsiębiorczości, repozycjonowania marki oraz placemakingu jako narzędzie polityki rozwoju lokalnego*, Gdańsk 2022, <http://inicjatywamiasto.pl/portfolio/strategia-regeneracji-targowisk/> [dostęp: 31.05.2026].

14 Stowarzyszenie Inicjatywa Miasto, Politechnika Gdańska, Akademia Sztuk Pięknych w Gdańsku, op. cit., s. 10–12.

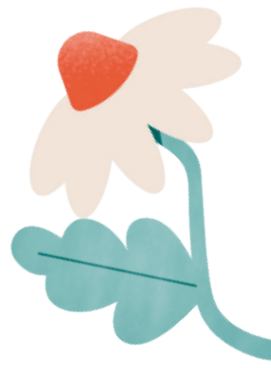
niera, marketingowca i meteorologa. To zawód wymagający ciągłego uczenia się, inwestowania i reagowania na zdarzenia, których pojedyncze gospodarstwo nie może kontrolować.

Do tego dochodzi osłabienie społecznych form wsparcia na wsi. Knieć wskazuje na samotność, mniejszą liczbę codziennych kontaktów, rozpad dużych rodzin i zanik sąsiedzkiej współpracy przy pracach polowych. Dawniej żniwa czy wykopki były także okazją do rozmowy i wzajemnej pomocy. Dziś wielu rolników pracuje w większym osamotnieniu, pod silną presją kulturową, która utrudnia mówienie o przeciążeniu psychicznym. Problem sukcesji staje się więc także problemem jakości życia, relacji społecznych i bezpieczeństwa psychicznego osób prowadzących gospodarstwa.¹⁵

Dodatkowym czynnikiem psychologicznym utrudniającym wykonywanie zawodu rolnika jest rozrastanie się przedmieść i stref podmiejskich oraz migracja osób uciekających od zgiełku miast.¹⁶ Są to przeprowadzki na wieś bez związku z pracą na roli, które generują konflikty wynikające z tego, że nowi mieszkańcy i mieszkanki, mimo że sprowadzili się na wieś, negatywnie reagują na uprawę rolną – zarówno tę w wersji zmechanizowanej, z pracującymi w nocy maszynami rolniczymi, jak i tradycyjną, czyli np. odgłosy zwierząt. To, jak powiedziała nam jedna z rolniczek z Podkarpacia prowadząca gospodarstwo z krowami, stanowi dodatkową uciążliwość w już i tak pełnym wyzwaniach życiu rolniczym. Systemowe przyjrzenie się napięciom pomiędzy nowymi i starymi mieszkańcami i mieszkankami wsi jest zatem kolejnym obszarem, którym należy się zająć, jeśli mamy mówić o rozwoju rolnictwa.

15 Lucyna Talaśka-Klich, *Prof. Knieć: Nie chciałbym być na miejscu rolników*, „Strefa Agro”, dodatek do „Gazety Współczesnej”, 21 maja 2026, s. 10–11, <https://pomorska.pl/prof-kniec-nie-chcialbym-byc-na-miejscu-rolnikow/ar/c8p2-29003493> [dostęp: 28 maja 2026].

16 Fundacja EFRWP, op. cit.



UTRZYMAĆ CIĄGŁOŚĆ – W STRONĘ PRZYSZŁO- ŚCI ROLNICTWA

Zestawienie optymistycznej wizji przyszłości rolnictwa jako kluczowego obszaru gospodarek i ważnego elementu rynku pracy z obecnymi danymi demograficznymi dotyczącymi starzenia się rolników prowadzi może do pewnego dysonansu poznawczego. W końcu jak przyszłościowym zawodem ma być praca w branży, która wygląda na taką, która chyli się ku upadkowi? Można zadać sobie pytanie o to, czy aby nie stanie się tak, że zarówno polskie rolnictwo, jak i nasze targowiska nie dotrważą do tego momentu historycznego, który ma przynieść ich odrodzenie i ponowny rozkwit.

Pytanie o przyszłość rolnictwa staje się więc pytaniem o ciągłość pracy: o ludzi, którzy przejmują gospodarstwa, uczą się uprawy od podstaw, budują własne kanały sprzedaży i próbują utrzymać produkcję mimo kosztów, ryzyka pogodowego i niepewności rynku.

Jednocześnie, chociaż wielu rolników nie ma sukcesorów i sukcesorek, to jednak są osoby, które decydują się pozostać na gospodarstwie. Co więcej, są również takie, które decydują się porzucić inne zawody i zająć się produkcją, przetwórstwem i sprzedażą bezpośrednią żywności. Kluczową kwestią staje się więc pytanie:

Dlaczego ludzie decydują się wykonywać tę bardzo skomplikowaną, wymagającą, pełną ryzyka pracę?

oraz:

Co sprawia, że widzą swoją przyszłość w tym zawodzie?

To właśnie z tymi osobami, które wybierają zawód rolnika lub rolniczki, postanowiliśmy porozmawiać.

W niniejszym raporcie skupiamy się na dwóch typach aktywnych zawodowo rolniczek i rolników. Pierwszym są **neoruralsi i neoruralski** – osoby, które rolnictwo świadomie *wybierają*, często przychodząc ze środowisk miejskich i nierolniczych. Drugim są **sukcesorzy i sukcesorki** – ci, którzy *dziedziczą* gospodarstwa po rodzicach lub dziadkach. Choć ich drogi do ziemi są różne, łączy ich podobne pytanie: jak prowadzić działalność rolniczą w sposób, który ma sens ekonomiczny, ekologiczny i społeczny.

EXODUS Z MIAST

Jedną z intuicji, która towarzyszyła nam przy projektowaniu tego badania było przekonanie, że nie należy bezpośrednio wnioskować o przyszłości rolnictwa, patrząc jedynie na dzieci obecnych rolników. W końcu, tak jak i przypadku różnych zawodów miejskich, kontynuacja rodzinnej tradycji nie jest oczywistością, bo kolejne pokolenie chce dla siebie innego życia niż to, które mieli jego rodzice – tak również powinniśmy traktować rolnictwo. Podobną perspektywę znalazłyśmy u amerykańskiego rolnika i popularyzatora rolnictwa regeneratywnego Joela Salatina, który w książce *Rolnictwo, zawód przyszłości* pisze, że oczywiste dla niego jest to, że nowi rolnicy będą rekrutować się z terenów miejskich i podmiejskich. „*W przyszłości ziemia czy gospodarstwa rolników*

nie będą pochodzić z gospodarstw istniejących dzisiaj. Co więcej, nie będą nawet związane ze wsią. Bowiem większość osób z rolniczą pasją pochodzi obecnie z obszarów miejskich i podmiejskich”¹⁷ – stwierdza Salatin. Dodaje również, że aby odnowa rolnictwa była możliwa, czeka nas „poważna antropologiczna i socjologiczna zmiana”, której jedną z przyczyn jest rosnąca świadomość na temat „degradacji gleby, miejskich pustyń żywnościowych, niedoborów produktów spożywczych i problemów związanych ze złą dietą”.¹⁸ To właśnie na te wyzwania reagują młodsze pokolenia zainteresowane rolnictwem. Salatin podkreśla, że konieczna jest zmiana myślenia o rolnictwie i gospodarce jako takiej: „Mieliśmy gospodarkę agrarną, potem gospodarkę przemysłową, potem gospodarkę informacyjną, a teraz wkraczamy w gospodarkę regeneratywną”.¹⁹ Swoje obserwacje Salatin wywodzi z prowadzenia od kilkudziesięciu lat farmy Polyface w stanie Wirginia, która na powierzchni 220 hektarów łączy produkcję zwierząt z produkcją roślinną. Jego obserwacje na temat przemiany gospodarki są zbieżne z tym, co możemy przeczytać we wspomnianych wcześniej raportach dotyczących przyszłości pracy.

Rolnictwo w modelu regeneratywnym jako ścieżka kariery dla osób pochodzących z miasta jest również powracającym motywem w raportach foresightowych. Szczególnie ciekawe są tutaj dwa z nich. Pierwszy z tych punktów odniesienia proponuje Sébastien Marot, francuski teoretyk architektury i badacz relacji między urbanizacją a rolnictwem. W książce *Prendre la clef des champs. Agriculture et architecture (Ruszyć w pola. Rolnictwo i architektura)* pokazał cztery możliwe scenariusze przyszłości, zależne od tego, w jaki sposób miasta ułożą swoje relacje z produkcją żywności: Inkorporację, Negocjację, Infiltrację i Exodus. Inkorporacja oznacza przejęcie rolnictwa przez metropolię poprzez technologie bezglebowe, farmy wertykalne, bioreaktory i zarządzanie krajo-

17 Joel Salatin, *Rolnictwo, zawód przyszłości*, Fijor Podolski Press, s. 28.

18 Ibidem.

19 Ibidem.

brazem z poziomu miejskich centrów decyzyjnych. Negocjacja opisuje model, w którym rolnictwo staje się częścią obszarów podmiejskich: parko-sadów, agrodzielnic, kampusów agronomicznych i stref żywicielskich projektowanych razem z osiedlami. Infiltracja obejmuje oddolne wprowadzanie upraw do miasta: ogrody społeczne, dachy, nieużytki, grupy Rolnictwa Wspieranego przez Społeczność (RWS-y), krótkie łańcuchy dostaw i lokalne sieci zaopatrzenia. Dla naszego badania szczególnie ważny jest czwarty scenariusz, czyli Exodus. Marot opisuje go jako radykalne wyjście poza dominację metropolii i szukanie lokalnej autonomii w oparciu o glebę, wodę, wiedzę rolniczą, samowystarczalne wspólnoty oraz permakulturę. W tym scenariuszu rolnictwo staje się polem odbudowy relacji z miejscem, a osoby przychodzące z miasta mogą wносить nowe kompetencje organizacyjne, technologiczne i społeczne do gospodarstw, osad i kooperatyw żywnościowych.²⁰

Oczywiście w przypadku wchodzenia w zawód rolnika lub rolniczki wyzwaniem staje się dostęp do gruntów – o tym będziemy pisać w dalszej części raportu.

ROLA MIAST W TWORZENIU RYNKÓW ZBYTU I REDUKOWANIU NIEPEWNOŚCI

Szczególnym filtrem naszej analizy jest perspektywa samorządowa. Zajmujemy się polityką żywnościową, a więc interesuje nas przede wszystkim to, co mogą zrobić miasta i gminy, aby wspierać nowe pokolenie rolniczek i rolników. W naszym poprzednim raporcie *Miasta*

20 Joanna Erbel, *Miasto i rolnictwo – cztery drogi dla cywilizacji*, PLZ EKOPOLIS, 10 marca 2026, PLZ app.

dla suwerenności żywnościowej wskazałyśmy, że samorządy dysponują konkretnym zestawem narzędzi w tym zakresie – od modernizacji targowisk i tworzenia lokalnych rynków zbytu, przez uwzględnianie lokalnych producentów w zamówieniach publicznych, aż po planowanie przestrzenne chroniące strefy żywicielskie miast²¹. Polityka żywnościowa okazuje się zatem nie tylko kwestią rolnictwa, ale i urbanistyki, edukacji i lokalnej gospodarki. Władze samorządowe mogą stać się ważnymi partnerami w rozwoju rolnictwa, zwłaszcza takiego prowadzonego w modelu regeneratywnym, który łączy produkcję żywności z troską o ekosystemy przyrodnicze.

To również na styku miasta i wsi mogą powstawać innowacyjne modele przenikania się funkcji rekreacyjnej i uprawnej, czyli parki rolnicze – agriparki. W tej formie uprawy wzdłuż pól prowadzone są ścieżki spacerowe, co pozwala terenom rolniczym stanowić przedłużenie miejskich terenów zieleni. Dzięki temu rolnictwo może w sposób organiczny przenikać do tkanki miejskiej.

Coraz silniej widać też, że to w interesie miast leży, żeby mieć w swoim otoczeniu rolników i rolniczki oraz że samo tworzenie rynków zbytu to może być za mało. Przykładem miasta, które inkubuje podmiejskich rolników, jest Gandawa. Miasto traktuje rolnictwo jako element polityki przestrzennej, żywnościowej i klimatycznej. W 2023 roku przyjęło dokument *Visie op landbouw in en rond Gent* (Wizja rolnictwa w Gandawie i jej otoczeniu) oraz powiązany z nim plan operacyjny *Landbouw in Gent – operationeel plan acties 2023–2025* (Rolnictwo w Gandawie – plan operacyjny działań 2023–2025). Dokumenty przewidują ochronę ziemi rolnej, dostęp do gruntów, krótkie łańcuchy dostaw, zamówienia publiczne, dotacje, targi rolników i adaptację gospodarstw do

21 Joanna Erbel, Anna Jakubowska, Alicja Wójcik, *Miasta dla suwerenności żywnościowej*, CoopTech Hub, Warszawa 2025, s. 14–17.

suszy, upałów oraz podtopień.²² Skala rolnictwa w Gandawie jest duża jak na miasto. Grunty rolne zajmują 3130 ha, czyli około jedną piątą jej obszaru. Działa tam 137 rolników i ogrodników, w tym 79 profesjonalnych gospodarstw. Produkcja obejmuje łąki, uprawy paszowe, gospodarstwa mleczne i mięsne, ogrodnictwo, sadownictwo, kwaciarstwo, uprawy pod szkłem, gospodarstwa w modelu Rolnictwa Wspieranego przez Społeczność (RWS), gospodarstwa ekologiczne i sprzedaż bezpośrednią.²³

Kluczowym narzędziem jest publiczna ziemia rolna należąca do OCMW, czyli miejskiego centrum pomocy społecznej. Gandawa wprowadziła moratorium na sprzedaż tych gruntów oraz udostępnia część terenów w otwartych naborach jako grunty testowe dla gospodarstw i nowych inicjatyw.²⁴ W dzielnicy Afsnee miasto przekazało 10 ha pod projekt De Goedinge/Boerencollectief (Kolektyw Rolniczy), oparty na rolnictwie miejskim w modelu RWS bazującym na krótkim łańcuchu dostaw.²⁵ W Mendonk udostępniło 5,1 ha na 30 lat rolnikowi prowadzącemu gospodarstwo mleczne; teren ma służyć produkcji lokalnej paszy białkowej, sadzeniu drzew owocowych i gospodarowaniu wodą.²⁶ Gandawa wspiera też dotacje na krótkie łańcuchy dostaw, rolnictwo ekologiczne, pasy kwietne, coaching energetyczny i „boerenmarkten”, czyli targi rolników.²⁷ To przykład miasta, które wzmacnia swoją strefę żywicielską przez decyzje o ziemi, dzierżawie, sprzedaży bezpośredniej i współpracy z gospodarstwami.

22 Stad Gent, *Visie op landbouw in en rond Gent. Operationeel plan acties 2023–2025*, 20 kwietnia 2023, s. 2–4, <https://stad.gent/sites/default/files/media/documents/Landbouw%20in%20Gent%20-%20operationeel%20plan%20acties%202023–2025.pdf>.

23 Stad Gent, *Hoe ziet de Gentse landbouw er vandaag uit?*, w: *Landbouw in Gent: duurzaam en stadsgericht*, <https://stad.gent/nl/ondernemen/ondersteuning-en-premies-voor-ondernemers/landbouw/landbouw-gent-duurzaam-en-stadsgericht>.

24 Stad Gent, *Visie op landbouw...*, op. cit., s. 7–9.

25 Stad Gent, *Stadsgerichte landbouw in Afsnee*, w: *Landbouw in Gent...*, op. cit.

26 Stad Gent, *Pilootproject Mendonk*, w: *Landbouw in Gent...*, op. cit.

27 Stad Gent, *Visie op landbouw...*, op. cit., s. 15–17.

Przykład Gandawy ilustruje też profile konkretnych gospodarstw działających na terenie miasta. Są wśród nich gospodarstwa edukacyjne, uprawy kwiatów połączone z winnicami, biologiczna uprawa boczniaków w modelu cyrkularnym, gospodarstwa RWS z samodzielnym zbiorem warzyw i owoców, gospodarstwa ekologiczne z wypasem krów na miejskich łąkach oraz uprawy roślin białkowych wykorzystywanych w lokalnym przetwórstwie. Te profile pokazują innowacyjne podejście oparte na łączeniu różnych typów upraw, przetwórstwa, edukacji, sprzedaży bezpośredniej i szukania nisz rynkowych, które pozwalają gospodarstwom działać blisko miasta i utrzymywać kontakt z mieszkańcami²⁸.

ROLA KOBIET

Istotnym punktem odniesienia była dla nas również rola kobiet w rozwoju społeczności wiejskich i nowego rolnictwa. Raport *Mieszkanki wsi w działaniu: lokalne rewolucje* (Urbańska, Dębska, 2025) pokazuje, że kobiety mieszkające na wsi są ekspertkami od lokalnych strategii – mediatorkami, negocjatorkami i innowatorkami, których działania zbyt rzadko trafiają do debaty publicznej.²⁹ Ta perspektywa była dla nas ważnym punktem wyjścia. Z jednej strony kobiety doświadczają wykluczenia na wielu poziomach – od braku infrastruktury transportowej, przez utrudniony dostęp do opieki zdrowotnej, po rynek pracy. Z drugiej strony są bardzo aktywną i zaangażowaną grupą, która w ostatnich latach przeżywa prawdziwy boom aktywizmu, widoczny choćby w dynamicznym wzroście liczby kół gospodyń wiejskich. To między innymi one budują lokalne ekosystemy współpracy, które są niezbędne dla trwałości małych gospodarstw rolnych.

28 Stad Gent, *Landbouw in Gent...*, op. cit.

29 Sylwia Urbańska, Katarzyna Dębska, *Mieszkanki wsi w działaniu: lokalne rewolucje*, Fundacja im. Heinricha Bölla, Warszawa 2025, s. 10–11.

Obraz rolniczek jako grupy o wysokim potencjale zawodowym wzmacnia raport *Aktywne na wielu polach. Współczesne polskie rolniczki* (Stanny, Śpiewak, Kryńska, 2025). W badanej próbie 50% rolniczek miało wykształcenie rolnicze, a 57% – wyższe. Dane te pokazują, że kobiety w rolnictwie coraz częściej wnoszą do gospodarstw kapitał edukacyjny, administracyjny, organizacyjny i menedżerski⁹. Jednocześnie w materiale podsumowującym wyniki wskazano, że tylko 30% rolniczek uczestniczyło w szkoleniach branżowych w ostatnich trzech latach. Wśród kobiet, które się nie szkoliły, 46% jako główną barierę wskazało brak atrakcyjnej i dopasowanej oferty. To ważna informacja dla instytucji doradztwa rolniczego, samorządów i organizacji branżowych: problemem nie jest brak kompetencji ani brak gotowości do rozwoju, lecz niedopasowanie oferty do realnych potrzeb, czasu pracy i obciążeń kobiet w gospodarstwach.³⁰

Ten sam raport przedstawia również silne przywiązanie rolniczek do sektora. Ponad 64% badanych planowało pozostać w rolnictwie w ciągu najbliższych pięciu lat: część w obecnym gospodarstwie, część w innych formach pracy w sektorze rolno-spożywczym. To przesuwa sposób myślenia o kobietach w rolnictwie. Są nie tylko zapleczem rodzinnych gospodarstw, ale też grupą, która planuje swoją przyszłość zawodową w tym sektorze, szuka narzędzi rozwoju i może wzmacniać proces sukcesji, dywersyfikacji działalności oraz modernizacji gospodarstw.

Z tej perspektywy kobiety są ważnymi aktorkami lokalnych systemów żywnościowych. Wspierają obieg wiedzy, podtrzymują relacje między gospodarstwami i mieszkańcami, organizują wydarzenia oparte na wspólnym gotowaniu, przetwarzaniu, sprzedaży i dzieleniu się żywnością. Ich działania wzmacniają małe gospodarstwa rolne, ponieważ tworzą dla nich społeczne zaplecze: rozpoznawalność, zaufanie, lokalne kanały dystrybucji i przestrzenie współpracy. W badaniu intereso-

30 Monika Stanny, Ruta Śpiewak, Klaudia Kryńska, *Aktywne na wielu polach. Współczesne polskie rolniczki*, Instytut Rozwoju Wsi i Rolnictwa PAN, Warszawa 2025.

wało nas więc nie tylko to, kto prowadzi gospodarstwo, ale także to, kto współtworzy i podtrzymuje lokalną sieć, dzięki której gospodarstwa mogą trwać, rozwijać ofertę i szukać nowych form obecności na rynku.





Z JAKIEJ POZYCJI DLA WAS PISZEMY

Do tego raportu wnosimy też własne doświadczenie. Joanna jest od kilku lat rolniczką i projektantką permakulturową, a także początkującą sadowniczką. Prowadzi w duchu permakulturowym hektarowy sad w województwie kujawsko-pomorskim ze starymi odmianami jabłoni i gruszy oraz śliwkami, morelami, wiśniami, czereśniami, nieszpułkami i morwami, a także krzewami owocowymi: porzeczkami, agrestami i malinami. Jesteśmy też współzałożycielkami Spółdzielni MOST, która prowadzi agroekologiczną farmę miejską na warszawskich Siekierkach – 3,6 ha dawnych ogródków działkowych, gdzie obok upraw organizowane są warsztaty i działania wokół przyszłości miast (most.coop). Te doświadczenia – praca z ziemią, sprzedaż bezpośrednia, pozyskiwanie certyfikatów i współpraca z samorządem – kształtują sposób, w jaki patrzymy na bariery i szanse stojące przed młodymi rolniczkami i rolnikami w Polsce.

Olga zakładała z kolei, że mimo różnych dróg do ziemi – przez wybór lub dziedziczenie – rolników łączy wspólna motywacja i podobne podejście do pracy w rolnictwie. Wychodziła z założenia, że współcześni rolnicy to jednorodna grupa osób. Mając doświadczenie z młodymi rolnikami z krajów zachodnich, Olga spodziewała się spotkać ludzi, szukających drogi „poza systemem”, którzy poprzez uprawę próbują osiągnąć wysoki poziom samowystarczalności, realizując tym samym ideały wolnościowe.

Tymczasem okazało się, że współcześni rolnicy to grupa bardzo zróżnicowana pod kątem motywacji, biografii oraz wartości, które przyświecają im w sposobie organizacji pracy. Większość respondentów i respondentek rzeczywiście odznaczała się wysoką świadomością i wiedzą ekologiczną oraz wrażliwością na naturę, natomiast metody uprawy ziemi i codzienna organizacja pracy zależały od szczególnych warunków i preferencji rolników, które wpływały na ostateczny kształt ich gospodarstw. Różnice między gospodarstwami wynikały z powodów bezpośrednich, materialnych, związanych choćby z ukształtowaniem terenu czy odległością od rynku zbytu, ale wiązały się również z indywidualnym stosunkiem rolników wobec kwestii takich, jak społeczność, duchowość, technologia czy poziom życia. Wydaje się, że w rolnictwie – jak podkreślał serowar, z którym rozmawialiśmy na rynku w Czudcu – *„dla wszystkich jest miejsce”*, czyli że jest to rodzaj zajęcia, które umożliwia ludziom dostosowanie pracy do swoich potrzeb.

Te potrzeby i przekonania wyrażają się między innymi w zakresie, w jakim dany rolnik inwestuje w najnowocześniejsze rozwiązania technologiczne – na przykład przy użyciu sztucznej inteligencji, w skali produkcji, na jaką się decyduje, czy nawet w duchowych i ideowych źródłach etyki, która mu przyświeca. Sposób uprawy i – ostatecznie – sposób życia rolnika są wypadkową tych indywidualnych czynników.

JAK PRACOWAŁYŚMY

Projekt rozpoczęliśmy w styczniu 2026 roku. Na przestrzeni sześciu miesięcy przeprowadziłyśmy jedenaście wywiadów pogłębionych, uczestniczyłyśmy w pięciu spotkaniach branżowych i same zorganizowałyśmy cztery spotkania otwarte z udziałem osób pracujących w sektorze żywnościowym – zarówno rolników, jak i przetwórców. Prowadziłyśmy kwerendę, czytałyśmy prasę branżową i poruszałyśmy temat aktywnego pokolenia rolników i rolniczek podczas spotkań Koalicji Suwerenności Żywnościowej i na spotkaniach grup roboczych poprzedzających II Kongres „Miasta dla suwerenności żywnościowej”.

Naszą początkową intencją była rozmowa z „młodym” pokoleniem rolników i rolniczek, ale szybko okazało się, że sensowne z perspektywy projektu jest skupienie się na szerszej grupie wiekowej, czyli osobach między 20 a 50 rokiem życia. Interesowała nas bowiem perspektywa osób aktywnych zawodowo, wchodzących na rynek lub będących w trakcie rozwoju swojej działalności. Poza osobami w **młodym wieku**, rozmawiałyśmy też z osobami **„młodymi” stażem**. Przykładem rozpoczęcia nowej ścieżki zawodowej w dojrzałym wieku jest historia jednego z naszych rozmówców, który uruchomił podmiejską farmę w swoje 50. urodziny – było to symboliczne przejście do kolejnego etapu dorosłego życia.

Zależało nam z jednej strony na rozpoznaniu sytuacji rolników w różnych regionach Polski, a z drugiej na zbadaniu centrów sieci, czyli miejsc skupiających społeczności rolników i przetwórców. Przy tym, o ile interesowały nas indywidualne opowieści i jednostkowe ścieżki dojścia

do rolnictwa jako obecnej drogi zawodowej, jednocześnie widziałyśmy, że przyszłość tej branży leży w tworzeniu rozwiązań systemowych i to takich, które budują ekosystemy współpracy, wymiany wiedzy i dopełniające się oferty produktów. Wychodzimy również z założenia, że przyglądając się istniejącym formom współpracy, nastawionym na pracę w kierunku budowania dobra wspólnego, możemy dowiedzieć się więcej o dobrych, działających praktykach niż badając jedynie to, co nie wychodzi. Szukałyśmy więc **rolniczych protopii** – działających prototypów, które można porównać do punktowych nasadzeń na suchym terenie: małych **wysp żyzności**, wokół których z czasem gromadzi się woda, materia organiczna, kolejne gatunki i nowe relacje. Właśnie z takich punktów zaczynają wyrastać szersze ekosystemy.

Poprzez sieci lokalnych targowisk, z którymi miałyśmy do czynienia w poprzednich projektach dotyczących polityki i suwerenności żywnościowej, udało nam się dotrzeć do rolników w województwach małopolskim, dolnośląskim i podkarpackim. Interesowały nas doświadczenia pojedynczych rolników, ale też sposoby współpracy i zawiązywania się społeczności – tych oficjalnych, jak grupy produkcyjne, spółdzielnie, stowarzyszenia czy RWS-y oraz nieoficjalnych, skupionych wokół działań społecznych, kulturowych lub towarzyskich. Oprócz tych trzech województw, nawiązałyśmy relację z rolnikami z sieci Mieczysława Babalskiego, pierwszego certyfikowanego ekologicznego rolnika w Polsce, którego gospodarstwo mieści się w województwie kujawsko-pomorskim. Na wstępnym etapie okazało się, że sieci rolników, mimo że statutowo nieraz działają na obszarze jednego województwa, w praktyce wykraczają poza jego granice administracyjne. W związku z tym trafiłyśmy z naszym badaniem również do rolników prowadzących działalność również w województwie warmińsko-mazurskim.

Interesował nas sposób organizacji, przekazywania wiedzy i budowania społeczności. Zależało nam, żeby dotrzeć między innymi do osób, które widzą potrzebę i korzyść płynącą z jakiejś formy organizacji, wykazują inicjatywę w kształtowaniu zawodu rolnika oraz rozpoznają zna-

czenie rolnictwa. Tym sposobem miałyśmy okazję wziąć udział w licznych spotkaniach grupowych, organizowanych w ramach kalendarza wydarzeń w interesujących nas sieciach. Na przestrzeni pięciu miesięcy od stycznia 2026 do maja 2026 wzięłyśmy udział w następujących wydarzeniach: Zjazd Sadowników w Minikowie, Forum Żywności Lokalnej w Krakowie, zgromadzenie walne członków stowarzyszenia EKOŁAN, spotkanie z Barbarą Kazan w Tarnawie, seminarium „Dobre Żniwa” w Grzybowie i konferencja Digitising Food Markets w ramach europejskiego projektu Corenet w Krakowie.

Oprócz uczestniczenia w wydarzeniach branżowych, same organizowałyśmy spotkania otwarte, mające na celu przeprowadzenie bezpośrednich rozmów z rolnikami. W województwie dolnośląskim odbyły się dwa spotkania: jedno w Klecinie, w dolinie Bystrzycy, wśród społeczności platformy Jest Alternatywa oraz drugie we Wrocławiu, na bazarze Krótka Droga, które połączone było z cyklicznym spotkaniem Spółdzielni Krótka Droga – obecnego operatora targowiska. W województwie podkarpackim zorganizowałyśmy spotkanie w Chmielniku Zdroju, w którym udział wzięły osoby związane z działającą od lat 90. spółką Alfred, produkującą wodę źródlaną i prowadzącą gospodarstwo ekologiczne oparte na hodowli bydła (rasa Galloway) oraz uprawie warzyw korzeniowych, sałat i owoców miękkich. Na Podkarpaciu odwiedziłyśmy również Czudecki Ryneček Smaków, nowy format miejskich targowisk zorganizowany przez lokalnych producentów rolnych. Czudecki ryneček wydał nam się szczególnie ciekawy ze względu na to, że osoby organizujące go uruchamiają podobne targowiska w gminach ościennych. W marcu 2025 ruszył Strzyżowski Ryneček Smaków, zaś w majówkę 2026 – Frysztański Ryneček Smaków. Formalnym organizatorem jest stowarzyszenie W Rytmie Natury i Tradycji.

W rozmowach indywidualnych i na spotkaniach grupowych pytałyśmy o historię gospodarstwa, historię rodzinną, sposób dojścia do ziemi, motywację do pracy rolnej, współpracę z innymi rolnikami i instytucjami publicznymi (gminy, ODR-y), potrzeby związane z infrastrukturą i regulacjami oraz perspektywę na przyszłość rolnictwa.





MOTYWACJE – ETOS PRACY – ZAWÓD ROLNIKA

W społecznej świadomości nadal utrzymuje się obraz rolnika jako osoby starszej, mężczyzny, mieszkańca wsi, pracującego ciężko i żyjącego skromnie. Jedna z rolniczek, z którymi rozmawialiśmy, przedstawiła obraz „gościa w długich kaloszach”, kojarzonego z biedą, brakiem wykształcenia i pracą bez perspektyw. Ten stereotyp ma swoje źródła w doświadczeniu poprzednich pokoleń. Dla wielu osób rolnictwo nadal łączy się ze wspomnieniami z końca XX wieku: z ciężką pracą fizyczną, brakiem wyboru, niskim statusem społecznym i przekonaniem, że na wsi zostawały osoby, którym zamknęła się droga do miejskiej kariery.

Ten sam obraz, ujęty w ostrzejszych słowach, pojawia się w wypowiedzi Sławomira Gacki kierowanej do młodych rolników. Gacka przypomina, że kilkadziesiąt lat temu, w latach 50. i 60., na gospodarstwie często zostawało „najsłabsze dziecko” – to, które miało najmniejsze szanse na dalsze kształcenie, zawód lekarza, nauczyciela albo pracę w mieście. Zestawia ten obraz ze współczesnym gospodarstwem, które wymaga osoby zdolnej do łączenia wielu porządków wiedzy. Rolnik musi rozumieć biologię gleby, mikrobiologię, pogodę, klimat, maszyny, koszty produkcji, sprzedaż, logistykę, dopłaty, przepisy i oczekiwania klientów.³¹

31 ProBiotics Polska, Sławomir Gacka – Rolnictwo precyzyjne – badania gleby gwarancją właściwego zarządzania nawożeniem, 29 stycznia 2025, YouTube, https://www.youtube.com/watch?v=G_ziw1MfhaE [dostęp: 31.05.2026].

W jednym tygodniu rozmawia z doradcą rolnym, księgową, odbiorcą hurtowym, klientką na targu, weterynarzem, serwisantem i urzędem. Decyzja podjęta rano może mieć skutki po kilku tygodniach, po sezonie albo przy kolejnym zamówieniu.

W wypowiedziach osób, z którymi rozmawialiśmy, rolnictwo jawiło się więc jako praca trudna, ale dająca poczucie wpływu. Jej efekty są widoczne. Po zbiorze stoją skrzynki. Po targu wiadomo, co się sprzedało, kto wrócił, kto zapytał o kolejną dostawę. Po suszy widać, które rośliny wytrzymały, a które wymagają innego podejścia. Po błędzie zostaje strata, ale też wiedza, którą można wykorzystać w następnym sezonie. Sprawczość w tej pracy ma bardzo materialny wymiar: ziemia, plon, zwierzę, maszyna, zamówienie, klienci.

Ten wątek łączył się z opowieściami o pracy biurowej i pracy „bez sensu”. David Graeber pisał o „bullshit jobs”, czyli stanowiskach, przy których nawet osoby je wykonujące mają trudność z określeniem realnego pożytku swojej pracy. Można postawić tezę, że właśnie tego rodzaju prace należą dziś do najbardziej podatnych na zastąpienie przez sztuczną inteligencję. Jeśli głównym zadaniem jest przetwarzanie informacji, tworzenie dokumentów, raportów czy komunikatów o niejasnej wartości społecznej, wiele takich czynności może zostać zautomatyzowanych. Rolnictwo działa inaczej. Opiera się na materialnych skutkach działania i odpowiedzialności za procesy zachodzące w konkretnym miejscu i czasie. Nawet jeśli część zadań administracyjnych, planistycznych czy analitycznych może być wspierana przez AI, ktoś nadal musi obserwować rośliny i zwierzęta, reagować na zmieniające się warunki oraz podejmować decyzje, których konsekwencje są bezpośrednio odczuwalne w gospodarstwie.

Jedna z rolniczek mówiła o tym bardzo wprost: wskazała, że nie odnajduje się w tym, co obecnie określa się jako problemy cywilizacyjne. Opowieści o wielogodzinnym siedzeniu przed ekranem, braku ruchu,

oderwaniu od przyrody czy poczuciu bezsensu wykonywanych zadań nie odpowiadały jej codziennemu doświadczeniu. Praca przez nią wykonywana daje dużo ruchu i odbywa się głównie na zewnątrz, choć ma też swoją cenę – przeciąża ciało i bywa wykonywana w trudnych warunkach pogodowych. Jednakże dla części osób, paradoksalnie, to właśnie ten fizyczny wysiłek stanowi ważną wartość tej pracy.

Wprost o tym powiązaniu ciężkiej pracy z poczuciem sensu mówi Mieczysław Babalski: *„Najszczęśliwsi są ludzie ci, którzy mają 12 godzin na dobę zajęcia, bo nie mają czasu na wydawanie pieniędzy. Nikt nam nie zazdrości roboty. Trochę zazdrozczą tej sławy, nie? Ale roboty nikt nie zazdrości”*³². Po obradach walnego zgromadzenia stowarzyszenia EKOŁAN, które odwiedziłyśmy, Babalski zwrócił nam z dużą satysfakcją uwagę na to, że mogliśmy zobaczyć, że żaden z obecnych na sali rolników nie narzeka.

W podobny sposób mówi o tym jedna z rolniczek: *„Dalej doceniam to, co mam i te krajobrazy, i te zwierzęta, i tą możliwość na przykład zejścia do piekarni we własnej piżamie, potem powrócenia na śniadanie i nie wiem, wyciągnięcia maty, poćwiczenia. Życie. Oczywiście jest dużo pracy, ale ona jest bardziej, powiedziałabym, w moim rytmie”*.

Motywy przewijającym się przez nasze rozmowy było to, że praca w rolnictwie nadaje poczucie sensu. Osoby, które miały wcześniejsze doświadczenie pracy biurowej czy mieszkania w mieście mówiły również o tym, że odpowiada im obecny standard życia. W rozmowach z osobami, które wybrały rolnictwo, standard życia był opisywany przez możliwość decydowania o własnej pracy. Ważna była praca u siebie, kontakt z ziemią, własna sprzedaż, rozpoznawalność na targu i relacje z osobami kupującymi żywność. Ten wybór oznacza konieczność mierzenia się z wieloma ryzykami: nieprzewidywalną pogodą, wahaniami

32 Ramsey United, *Pionier polskiego ekorołnictwa zdradza swoje sekrety – Mieczysław Babalski, BioBabalscy*, Pokrzydowo, 7 kwietnia 2023, YouTube, https://www.youtube.com/watch?v=_g-RSS-fVhk.

cen paliw, chorobami roślin, ograniczoną dostępnością pracowników sezonowych oraz zmieniającymi się kosztami produkcji. Zbyt późne podlewanie, źle zaplanowany zbiór albo utracony odbiorca mogą bezpośrednio wpłynąć na organizację pracy i dochód gospodarstwa.

Jedna z rozmówczyń mówiła, że ważnym powodem, dla którego chciała pracować w ten sposób, są klienci: „Większość klientów znam z imienia i nazwiska, wiem gdzie mieszkają, co się u nich dzieje. Bo często ludzie przychodzą i rozmawiają. Mają taką potrzebę. I to jest naprawdę bardzo miłe, mieć więzi z takimi klientami”. Na targu sprzedaż odbywa się przez powtarzalny kontakt. Ludzie wracają po te same produkty, pytają o kolejne dostawy, opowiadają o chorobie, rodzinie, gotowaniu, planach na święta.

W czasie pandemii ta sama rozmówczyni rozwoziła produkty klientom. Stanie na targu zajmowało mniej czasu i kosztowało mniej niż indywidualne dostawy. Rozwoziła jednak jedzenie ze względu na relacje. Kiedy ktoś dzwonił wieczorem, mówił, że jest chory albo boli go noga i prosił o przywiezienie produktów, odpowiadała: „nie ma problemu”. W takim układzie klient ma adres, historię zakupów, zwyczaje i sytuację domową. Sprzedaż żywności opiera się na znajomości konkretnych osób.

Relacje oparte na zaufaniu dotyczą nie tylko sprzedaży żywności, ale również usług rolniczych, towarzyszących produkcji jedzenia. Inna nasza rozmówczyni – mobilna dojarka – również zrezygnowała z pracy w biurze i przebranżowiła się na technika weterynarii. Oferuje usługę doju krów w gospodarstwach pod nieobecność gospodarzy. Jest niewiele osób w Polsce oferujących taką usługę i większość się zna – polecają się wzajemnie, kiedy nie mogą wykonać jakiegoś zlecenia albo kiedy nie są w stanie gdzieś dojechać.

Podobnie wyglądają relacje z klientami: „zostawiają mi całą kopertę kasy. (...) [O]ni wiedzą wszyscy mniej więcej, ile usługa kosztuje, ale oni

mi zostawiają plik pieniędzy, a ja po usłudze biorę kalkulator, przeliczam, piszę im na jakimś papierze toaletowym, ile wyszło, odliczam sobie z tej koperty i resztę zostawiam”.

W rozmowach pojawiał się też wątek neuroróżnorodności. Dla części osób znaczenie miała zmienność pracy i ruch. Jedna z rozmówczyń mówiła: „Śmieję się, że mam ADHD, bo to nie... No było, bo było, nie powiem, ale wolałam coś robić bardzo czynnie”. W gospodarstwie dzień przechodzi między podlewaniem, zbiorem, pakowaniem, wyjazdem na targ, kontaktem z klientami, naprawą sprzętu i planowaniem kolejnego siewu. Taka praca może przeciążać, ale dla osób źle znoszących wielogodzinne siedzenie przy jednym zadaniu bywa lepiej dopasowana niż biuro.





RYNKI ZBYTU – ŁAŃCUCHY DOSTAW I OPINIE

Kluczowym aspektem pracy rolnika jest dostęp do rynków zbytu. W przemyśle spożywczym – zdominowanym w dalszym ciągu przez wielkoskalowe rolnictwo, długie łańcuchy dostaw i supermarkety – dostęp do rynków zbytu dla małych i średnich producentów wymaga gimnastyki i kreatywności. Małe gospodarstwo musi konkurować na rynku z przemysłowym rolnictwem lub szukać innych rynków zbytu, gdzie może sprzedać swoje produkty po adekwatnej cenie. Jednocześnie dla konwencjonalnych rolników ryzyka związane z przesyleniem rynku³³, nieprzewidywalnością pogody i chorób, na który narażone są przede wszystkim monokultury³⁴ oraz otwieraniem rodzimego rynku na tańsze produkty z zagranicy zmniejszają opłacalność uczestnictwa w globalnym rynku żywności. Konieczna jest dywersyfikacja źródeł zarobku, jak twierdzi rolniczka-zielarka spod Jeleniej Góry: „*Ci mali, którzy pójdą w taką zrównoważoność, no to jakby w pewnym sensie będą mieli większą pewność, bo mimo tego, że będą mieli dużo tych takich różnych nóżek, one będą takie bardziej odporne*”.

33 Mowa o tzw. klęskach urodzaju. W 2026 roku na przykład ceny ziemniaków w niektórych krajach spadły nawet poniżej zera, co oznacza, że rolnicy musieli dopłacać do sprzedaży, <https://www.farmer.pl/produkcja-roslinna/okopowe/ziemniaki-za-0-euro-takiego-kryzysu-nie-bylo-od-lat,175792.html>.

34 Tzw. *monoculture effect*. Zob. Kayla C. King, Curtis M. Lively, *Does genetic diversity limit disease spread in natural host populations?*, „Heredity (Edinb)” 2012, 109(4), s. 199–203.

Rynek wymaga zatem od rolnika dużej elastyczności i szerokiego wachlarza kompetencji. Nieraz obok pracy na roli, rolniczka zajmuje się również marketingiem, kontaktem z klientem, transportem i przetwórstwem własnych produktów lub budowaniem sojuszy z innymi aktorami sieci, zapewniającymi te usługi. Łańcuch żywności składa się bowiem nie tylko z rolników, ale też przetwórców, dostawców, sprzedawców, doradców i animatorów, którzy na różne sposoby wpływają na to, co jemy.

PRZETWÓRCY

„Dobrze by było, żeby w tych szkołach rolniczych, które w Polsce ministerstwu podlegają, żeby oni się tak samo na przetwórstwo nastawili” – twierdzi serowar z województwa podkarpackiego. Przemysł spożywczy łączy producentów z rynkami zbytu, jest ogniwem, które zwiększa wartość produktów i redukuje ich marnowanie. Przetwórcy to często pierwsi klienci rolników. W niektórych przypadkach stanowią główny rynek zbytu. Tak jest chociażby w Pokrzydowie w kujawsko-pomorskim, gdzie mieści się gospodarstwo BioBabalscy – wytwórnia makaronu, skupująca ziarna aż od 100 lokalnych rolników i zapewniająca stały rynek zbytu. Jednocześnie wśród rolników, z którymi rozmawialiśmy, wielu odczuwa deficyt certyfikowanych przetwórni, których na terenie Polski jest jedynie około 1200³⁵. Przetwórnie przemysłowe natomiast pokrywają około 60%³⁶ rynku spożywczego w Polsce. Nie są one jednak atrakcyjnym partnerem dla małych rolników – z certyfikatem czy bez – którzy musieliby zaniżyć ceny swoich produktów, żeby móc sprzedawać je do przetwórni konwencjonalnych. Strategie podejmowane przez naszych rozmówców obejmowały trzy główne drogi: współpracę

35 Ministerstwo Rolnictwa i Rozwoju Wsi, *Ramowy Plan Działań dla Żywności i Rolnictwa Ekologicznego w Polsce*, 2025.

36 Ibidem.

z przetwórniami, rozwój własnego zakładu przetwórczego albo sprzedaż bezpośrednią do restauracji.

Sadownik z województwa dolnośląskiego razem z żoną przejął sad po jej rodzinie. Małżeństwu zależało na ekologicznej uprawie starych gatunków jabłoni i produkcji soków tradycyjnymi metodami, zachowującymi jakość i świeżość produktu na dłużej. Znalezienie odpowiedniej tłoczni stanowiło duże wyzwanie: *„Polegałem na tym, co mi wpadło pierwsze w internecie. To nie były najlepsze strzały, ponieważ jak pojechały moje jabłka, pierwsze transporty, do Opola Lubelskiego, do przetwórni, to przy temperaturze 30 przeszło stopni stały dwa tiry pod przetwórnią chyba z tydzień czasu”*. Ostatecznie sadownicy zdecydowali się na przetwórnię w Niemczech – położoną 800 km od ich gospodarstwa. Przywiązanie sadowników do niemieckiej przetwórni wiąże się z jednej strony z wysoką jakością otrzymywanego soku, a z drugiej z zaufaniem, że w przetwórni nie zaniżą ceny i zapłacą stosownie do jakości produktu.

Własną produkcję prowadzi rolnik z Wrocławia – były pracownik sektora IT, który najpierw założył przetwórnię, a następnie zainwestował w ziemię, żeby posadzić jabłonie i tłoczyć sok z własnych jabłek. Poszerzenie działalności o sadownictwo daje mu możliwość prowadzenia produkcji w zamkniętym obiegu i większej niezależności.

„Rolniczy handel detaliczny teoretycznie może się odbywać we własnej kuchni i tak też masa osób, słuchajcie, zaczyna – właśnie od własnej kuchni” twierdzi serowarka z województwa dolnośląskiego. Rozwój biznesu i na przykład otworzenie się na produkty, pochodzące od okolicznych rolników wymaga jednak dużego nakładu finansowego, co potwierdza historia rolniczki z województwa podkarpackiego, która przerabia warzywa i owoce ze swojego pola we własnej kuchni. Kiedy próbowała zbudować przetwórnię poza domem, *„żeby uniknąć armagedonu w kuchni”* zrozumiała, że dopłaty, które mogłyby dostać z publicznych środków, nie pokryją inwestycji w odpowiednim czasie. Ostatecznie nie zdecydowała się na rozwój infrastruktury.

Serowar, ten sam, który mówił o potrzebie edukacji przetwórców, namawiał dwóch młodych chłopaków, swoich sąsiadów zainteresowanych pracą w rolnictwie, żeby poszli w przetwórstwo. Dla niego najważniejsze są relacje i różnorodność w ekosystemie. Jak powtarzał, „*dla wszystkich jest miejsce*”, przez co miał na myśli, że w rolnictwie potrzeba zarówno małych, jak i większych gospodarstw i różnego rodzaju usług.

Kolejnym ważnym partnerem dla rolnika jest restaurator. W trakcie Forum Żywności Lokalnej w Krakowie użyto słowa „gastropatriotyzm”, opisującego lojalność wobec lokalnych producentów i dumę z pozyskiwania produktów pochodzących z krótkich łańcuchów dostaw. Termin, zaproponowany przez przewodnika kulinarnego, ma określać etykę restauratorów, którzy powinni rozpoznawać swoją rolę jako żywicieli i brać odpowiedzialność za to, co podają swoim gościom. Jednocześnie pozyskiwanie produktów z krótkich łańcuchów dostaw pozwala budować markę restauracji w oparciu o wysoką jakość żywności i wartości, które reprezentuje.

Partnerstwo między rolnikami a restauratorami nie jest jednak wcale oczywiste. W przypadku restauratorki z okolic Klecina, która zaopatruje się u lokalnych rolników, dużą rolę odegrał Targ Ziemi w Tarnawie. Restauratorka nawiązała bezpośredni kontakt z rolnikami i zamawia żywność bezpośrednio u nich. Relację zacieśnia sąsiedztwo oraz zaangażowanie rolników z sieci Jest Alternatywa w tworzenie okazji do wspólnych działań i celebracji. Relacje wymagają bowiem animacji, okazji do spotkań, wymiany doświadczeń i nawiązywania trwałych sojuszy, korzystnych dla wszystkich stron.

Ciekawą historią podzielił się z nami rolnik mieszkający pod Krakowem, który na progu swojej rolniczej kariery nieopatrznie kupił pół tony porzeczek u sąsiada, chcąc przyjść mu z pomocą. Nie zdawał sobie jednak sprawy, ile pracy wymaga przetworzenie takiej ilości surowca: „*Na hura kupiłem te pół tony i później jeździłem po wsi i po prostu szukałem ludzi,*

którzy będą to przebierać. Musiałem to zawieźć do inkubatora, gdzie przerabialiśmy to na dżem”. Inkubator kuchenny powstał w ramach projektu wspierającego lokalnych producentów w Małopolsce. Stary budynek szkoły podstawowej został zmodernizowany i przerobiony na przetwórnię z chłodnią, tłocznia, pasteryzatory i innymi przydatnymi urządzeniami. Rolnicy i przetwórcy mogą korzystać z inkubatora, wynajmując go na godziny, co znacznie obniża koszt transportu i kupna własnych urządzeń.³⁷

SPRZEDAŻ BEZPOŚREDNIA

„Sklep przy domu to ogromna ulga dla tych, którzy ciągle muszą pakować towar, zachowywać ciąg chłodniczy, wyciągać ten towar na słońce, na różne warunki pogodowe. Jeżeli się prowadzi jeszcze produkcję, hodowlę, uprawę, być tym wszystkim naraz, czyli i sprzedawcą, i producentem – jest to trudne do pogodzenia. Do tego jeszcze być matką czy ojcem, sprzątaczem, gotowaczem itd. Jest to naprawdę obciążające”.

Drzwi do sklepu w Klecinie się nie zamykają. Poza klientami są tu też sąsiedzi, którzy przyszli zjeść razem zupę i dzieci z wycieczki szkolnej. Jednym słowem – gwar. Dla serowarki własny sklep oznacza mniejszy nakład pracy oraz okazję do spotkania z klientem. Kozie gospodarstwo leży nieopodal dwóch większych miast: Świdnicy i Wrocławia, a Dolina Bystrzycy to popularny wśród turystów park krajobrazowy. Ruch jest tu nieporównywalnie większy niż w innych lokacjach i nie brak klientów z miasta, którzy przyjeżdżają specjalnie po żywność wysokiej jakości.

Lokalny rynek zbytu nie jest bowiem oczywisty. Zdaniem rolniczki z Grzybowa na wsi nikt nie zapłaci wyższej ceny za jej ekologiczne pro-

³⁷ Gościniec 4 Żywiółów, *Inkubator kuchenny*, http://gosciniac4zywiolow.pl/index.php?id_kategoria=324.

dukty. Dlatego, jak wielu innych rolników, jeździ ze swoimi produktami do miasta, do Warszawy.

W przypadku pasieki Jabłonowskich w warmińsko-mazurskim sklep to mały pokój na tyle domu. Na ścianach wiszą dyplomy i wyróżnienia w konkursach regionalnych i ogólnopolskich. Sprzedaż jednak odbywa się głównie poprzez sklep internetowy. To dzięki niemu miody Jabłonowskich docierają do klientów z całej Polski. Miody to jednak specyficzny produkt, który ze względu na trwałe opakowanie nie ulega zniszczeniu w transporcie.

Swój sklep mają również AgrolIntegracja przy inkubatorze w Kuklinowie oraz Terra Plenta, w której można kupić produkty od zaprzyjaźnionych gospodarstw (jak np. mazowieckiego Pazikolandu). Takie sklepy, które uzupełniają swój asortyment produktami od innych gospodarstw oferujących podobnej jakości żywność, możemy spotkać również w Grzybowie czy w fabryce BioBabalskich.



TRANSPORT

Transport to jeden z elementów łańcucha dostaw kształtujących relacje między producentami i konsumentami oraz zasięg sprzedaży. Transport indywidualny działa w przypadku rolników, zamieszkujących obszary funkcjonalne miast, opierających się na miejskich rynkach zbytu i produkujących żywność na niewielką skalę. Dla Jacka, prowadzącego z partnerką Zuzą podkrakowskie gospodarstwo warzywne Brodataty metodą *market gardening*, organizacja transportu we własnym zakresie jest kluczowym aspektem sprzedaży. Jak wielu rolników sprze-

dających swoje produkty na targach miejskich – na przykład na Targu Pietruszkowym w Krakowie czy bazarze Krótka Droga we Wrocławiu – Jacek może zapewnić transport produktów we własnym zakresie i nie musi polegać na pośrednikach. Natomiast w przypadku większych gospodarstw, które mają bardziej zdywersyfikowane rynki zbytu, logistyka związana z transportem okazuje się już większym przedsięwzięciem. Dwa gospodarstwa z województwa podkarpackiego realizują dowóz do klientów na własną rękę jako dodatkową usługę. Spółka Chmielnik Zdrój, duża firma z prawie 30-letnią historią, weszła na rynek lokalny i regionalny jako producent wody pitnej. Po ugruntowaniu pozycji oraz rozwinięciu usługi dowozowej do oferty dodała warzywa, owoce oraz chleb. Zatrudnia aż 55 kierowców, którzy, poza wodą, rozwożą skrzynki innych produktów zamawianych przez stronę internetową. Para rolników z Tułkowic stawia z kolei na bezpośrednie relacje z konsumentami. W międzypokoleniowym gospodarstwie pracują również rodzice rolniczki – pierwsi rolnicy ekologiczni na Podkarpaciu. Operują głównie lokalnie i na stałej bazie klientów. Dowóz staje się w ich przypadku okazją do nawiązania i pielęgnowania bezpośredniej relacji z konsumentem, zapewniając stabilność i przewidywalność sprzedaży.

W kwestii wysyłek żywności zdania rolników są podzielone. Para z Tułkowic wysyła swoje produkty, co prawda, nawet na Dolny Śląsk, ale odradza klientom zamawianie owoców miękkich. Pasieka Jabłonowskich natomiast realizuje sprzedaż na terenie całej Polski, opierając sprzedaż głównie na sklepie internetowym i korzystając z paczkomatów. Żywność przetworzona może być dostarczana na większe odległości bez ryzyka uszkodzenia, jak na przykład w przypadku produktów BioBabalskich – kasz, kaw zbożowych, mąk i makaronów – które można kupić w całej Polsce.

WEWNĘTRZNE RYNKI ZBYTU

W czasie naszych rozmów z rolnikami wielokrotnie padało słowo „barter”. Barter to bezpieniężny obieg przedmiotów, który zachodzi na zasadzie wymiany. Rolnicy wystawiający swoje produkty na targowiskach najzwyczajniej wymieniają się produktami z sąsiadami. W ten sposób tworzy się wewnętrzny rynek zbytu oparty na bliskiej relacji między producentami. Rynek zbytu między rolnikami osiąga na tyle szeroki zakres, że większość albo nawet wszystkie potrzebne produkty pozyskują oni od swoich sąsiadów i znajomych. Tak też robi na przykład pszczelarz z Łąkorza, który, kiedy zapytałyśmy go, gdzie zaopatruje się w żywność, zaczął wymieniać: *„Żona piecze chleb albo kupujemy w Marzęcicach, taka jest pani, co piecze w domu chleb. Wędliny to tylko u rzeźników. Mamy nawet kilku takich pszczelarzy. Zawsze nam przywożą teraz dziczyznę. Warzywa swoje, ziemniaki swoje, makaron od pana Mietka. Czy jakieś tam płatki, no to też od niego. Jajka mamy też swoje, mamy swoje kury. Oleje mamy swoje. Mąkę to albo też od pana Mietka, albo z rynku. Kawa od pana Mietka”*. Okazało się, że skupując i wymieniając się między znajomymi rolnikami, rodzina pszczelarza żywi się prawie w całości poza supermarketami.

Alternatywą dla funkcjonowania w głównym obiegu żywnościowym jest model RWS – Rolnictwa Wspieranego przez Społeczność. Nawiązuje on do praktyk, które dawniej stanowiły codzienność pozyskiwania żywności. *„Ja też jeszcze pamiętam z dzieciństwa, że właśnie ktoś nawet nie musiał się zapisywać, że będzie brał od nas ziemniaki czy coś. Były takie stałe zamówienia na określone produkty. Nie nazywało się tego abonamentem, ale było wiadomo, że jest zbył nie tylko zapewniony przez państwo, tylko że właśnie określone osoby jakoś sobie zapewniały określone produkty i było to w formule stałej wręcz, prawda, że co roku o tej porze się kupuje od tej osoby”* wspomina rolniczka, która założyła RWS w Częstochowie. RWS-y opierają się na zobowiązaniu dwóch stron i zakontraktowaniu paczek z góry na dany okres. Jak

podkreśla rolniczka, taka forma współpracy z konsumentem ma wiele zalet. Buduje sprawiedliwe miejsca pracy – bo rolnik dostaje wynagrodzenie za wykonaną pracę, a nie za jej efekt, który w rolnictwie jest trudny do przewidzenia ze względu na zmiany pogodowe, choroby itd. Rolnik nie musi martwić się o rynek zbytu ani o „wyścig szczurów”, czyli nadążanie za nawykami konsumenckimi klientów, które odbiegają często od naturalnych cykli i momentów zbioru. RWS jest formą abonamentu zawieranego zazwyczaj na jeden sezon wegetacyjny, od wiosny do jesieni. Osoby konsumenckie wspólnie z rolnikiem lub rolniczką ustalają, co będzie uprawiane oraz w jaki sposób i kiedy żywność będzie dostarczana. Konsumenci i konsumentki współdzielą z rolnikami odpowiedzialność za funkcjonowanie gospodarstwa, zobowiązując się do odbioru produktów przez cały sezon, opłacając je z góry w ratach, a czasem także angażując się w prace gospodarskie.

Ta forma społeczności żywnościowej uwzględnia fakt, że gospodarstwo rolne pełni wiele funkcji wykraczających poza samo wytwarzanie żywności oraz że jest narażone na liczne ryzyka, których obecny system nie rekompensuje. Społeczność bierze więc sprawy we własne ręce, tworząc model oparty na solidarności i współodpowiedzialności, korzystny zarówno dla osób konsumenckich, jak i dla rolniczek i rolników. Osoby konsumenckie zyskują dostęp do lokalnej i sezonowej żywności oraz wiedzę o tym, w jaki sposób jest ona wytwarzana. Mogą budować zaufanie do gospodarstwa dzięki bezpośredniemu kontaktowi z rolnikami i rolniczkami oraz odwiedzinom w miejscu produkcji żywności. Z kolei gospodarstwo zyskuje pewność zbytu, wiadomo, do kogo trafiają jego produkty, i można otrzymać bezpośrednio informacje zwrotne od osób, które je kupują i spożywają.³⁸

38 <https://wspierajrolnictwo.pl>.

SPOŁECZNOŚĆ – UTRZYMYWANIE LOKALNEGO SYSTEMU ŻYWNOŚCIOWEGO

Na potrzeby i wyzwania, z którymi borykają się współcześni rolnicy, wydaje się w dużej mierze odpowiadać, odmieniane dziś przez wszystkie przypadki, słowo „społeczność”. To społeczność gwarantuje rynki zbytu, sprzyja zawieraniu stabilnych relacji, stwarza okazje do nauki, podnoszenia kompetencji i skuteczniejszego reagowania na sytuacje kryzysowe. Dla początkującej rolniczki z kujawsko-pomorskiego przynależność do społeczności łączy przyjemne z pożytecznym: *„Widzę potencjał współpracy z innymi osobami i że takie stowarzyszenia branżowe porządkują relacje. Są też dosyć pragmatyczne, ma się wspólne cele”*.

Utrzymywanie społeczności nie wydarza się samoistnie, a wiąże się ze świadomą pracą uczestników sieci. Osoby, z którymi rozmawialiśmy – szczególnie rolniczki – okazywały wysoki poziom zaangażowania w budowanie i utrzymywanie relacji wśród rolników oraz między rolnikami a konsumentami, organizując wydarzenia kulturalne i edukacyjne. Przykładem jest gospodarstwo Kozłonoga, w którym odbywa się wymienianie się ubraniami, koncerty i do którego przyjeżdżają wycieczki. Znajomi i sąsiedzi nazywają wręcz Kozłonogę klecińskim „meeting place”. Podobnie działa kujawsko-pomorskie stowarzyszenie EKOŁAN, które organizuje wycieczki do innych gospodarstw dla swoich członków oraz wspólne pielgrzymki. Jest też platformą wymiany wiedzy, z której korzystać mogą początkujący rolnicy ekologiczni. Rolę mediatora i animatora sieci może przyjąć też urząd gminny – przykładem takiego działania jest choćby Forum Żywności Lokalnej, zorganizowane w 2026 roku przez Zarząd Zieleni Miejskiej w Krakowie, które miało na celu tworzenie relacji między rolnikami z województwa małopolskiego a krakowskimi restauratorami.

Jednoczesne występowanie w roli mediatorki i animatorki sieci to kolejne obciążenie na i tak już długiej liście obowiązków współczesnej rol-

niczki. „Cena, jaką się płaci za to, jest też bardzo duża, gdyż jest to bardzo czasochłonna, wolontariacka praca i patrząc na to z dystansu, no jest to praca, którą wykonywałam za instytucje, które powinny się tym zajmować” podkreśla rolniczka z Częstochowy.

Spółeczności żywnościowe pozwalają ograniczyć dodatkową pracę organizacyjną, która spada koniec końców na barki pojedynczych rolników. Wiele społeczności wprowadza rozwiązania hybrydowe, wykorzystujące narzędzia cyfrowe w celu usprawnienia sprzedaży i kontaktu z klientem. W Polsce funkcjonuje już wiele platform obsługujących sprzedaż produktów regionalnych. Przykładem jest Mobilna Marchewka, na której swoje produkty wystawiają rolnicy z Małopolski. Produkty można odbierać w centrum logistycznym Mobilnej Marchewki lub w punktach odbioru. Wspólny transport z jednej strony odciąża poszczególnych rolników, z drugiej zaś ogranicza wpływ środowiskowy, wynikający z przejazdów indywidualnymi samochodami.

Dlatego rozwój lokalnych systemów żywnościowych wymaga również pracy nad sposobem organizacji transportu. Dobrym przykładem jest Wrocław, w którym dystrybucja warzyw z farmy miejskiej została powiązana z wykorzystaniem samochodu elektrycznego. Posiadanie takiego auta było jednym z warunków dla podmiotu realizującego dostawy. W ten sposób krótki łańcuch dostaw został uzupełniony o wymóg ograniczania emisyjności transportu.

SIECI ROLNIKÓW – EKOSYSTEMY WSPÓŁPRACY



Sieci rolników mają wymiar ekonomiczny, psychologiczny i edukacyjny. Dają dostęp do rynków zbytu, obniżają koszty zakupów, ułatwiają wspólną logistykę i zwiększają siłę negocjacyjną wobec przetwórstwa, handlu oraz dostawców środków produkcji. Równocześnie wzmacniają codzienne poczucie bezpieczeństwa. Rolnik nie zostaje sam z decyzją o uprawie, zakupie sprzętu, zmianie technologii, sprzedaży plonu albo wejściu w nowy model produkcji. Może sprawdzić rozwiązanie u innych i uzyskać wsparcie od osób, które są w podobnej sytuacji. Przy tym, o ile rola profesjonalnych doradców – zarówno tych publicznych, jak i prywatnych – jest bardzo istotna, to w naszych rozmowach ważnym punktem odniesienia była praca z osobami z branży o większym stażu.

Sieci współpracy mogą powstawać wokół miejsc sprzedaży, takich jak targowiska, albo być organizacjami branżowymi. Przykładem tego pierwszego rodzaju jest działający na Dolnym Śląsku Targ Ziemi 130, powiązany z siecią Jest Alternatywa. Targ Ziemi 130 to format, który łączy sprzedaż bezpośrednią z budowaniem relacji między rolnikami, przetwórcami i osobami kupującymi. Ważnym elementem jego działalności są również wykłady i spotkania edukacyjne. Przykładem może być wykład Barbary Tarnawy, który stworzył przestrzeń do wymiany wiedzy



i doświadczeń między osobami produkującymi żywność a osobami zainteresowanymi bardziej zrównoważonymi systemami żywnościowymi.

Podobną rolę odgrywa Spółdzielnia Krótka Droga zrzeszająca konsumentów i rolniczki oraz dzierżawiąca Ryneček Jemiołowa we Wrocławiu. Jej przykład pokazuje, że sieci współpracy mogą wzmacniać nie tylko sprzedaż produktów, lecz także odporność organizacyjną. Wcześniej zarządzanie targowiskiem spoczywało na jednej osobie, która ponosiła cały ciężar związany z prowadzeniem działalności. Model spółdzielczy pozwala rozłożyć odpowiedzialność pomiędzy większą grupę osób, dzięki czemu łatwiej przetrwać okresy kryzysowe, dzielić obowiązki oraz korzystać z różnych, wzajemnie uzupełniających się kompetencji. Współpraca konsumentów i producentek tworzy również przestrzeń do wspólnego podejmowania decyzji dotyczących funkcjonowania targowiska i jego dalszego rozwoju.

Podobną rolę pełnią organizacje branżowe i środowiskowe. EKOŁAN zrzesza gospodarstwa ekologiczne z województwa kujawsko-pomorskiego oraz osoby z Warmii i Mazur. Ważną częścią tej współpracy są wyjazdy studyjne i spotkania w gospodarstwach. Rolnicy oglądają konkretne rozwiązania w działaniu: płodozmian, uprawę bez chemii syntetycznej, pracę z glebą, przetwórstwo, sprzedaż bezpośrednią, organizację pracy w sezonie. Taka wiedza ma inny ciężar niż szkolenie prowadzone z sali. Powstaje przy polu, w oborze, w magazynie, przy maszynach i w rozmowie z osobą, która ponosi skutki własnych decyzji produkcyjnych.

Osobnym przykładem są Grzybów i Ekologiczny Uniwersytet Ludowy. Tam sieć rolnicza łączy praktykę gospodarstwa, edukację dorosłych i dzieci, agroekologię i kształcenie kolejnych osób, które chcą pracować z ziemią. Znaczenie mają kursy, praktyki, wspólna praca i dłuższe relacje między osobami uczącymi się a gospodarstwami. Wiedza rolnicza przechodzi przez ręce, narzędzia, kuchnię, plan zasiewów i odpowiedzialność za zwierzęta. Taki model wzmacnia kompetencje techniczne oraz społeczne: cierpliwość, współodpowiedzialność, umiejętność obserwacji i pracy w zespole. Grzybów jest często postrzegany jako serce polskiej agroekologii, rozumianej nie tylko jako sposób prowadzenia upraw przyjazny środowisku, lecz także jako podejście mocno zakorzenione we wspólnotce. W tym ujęciu równie ważne jak zdrowa gleba, bioróżnorodność czy ograniczanie chemizacji są relacje między ludźmi, wzajemne wsparcie, wymiana wiedzy i budowanie lokalnych sieci współpracy.

Inny typ współpracy rozwija AgrolIntegracja. W rozmowie dla e-pole Wojciech Styburski mówi wprost, że polskie rolnictwo stoi przed koniecznością integracji ze względu na presję kosztową, konkurencję międzynarodową i zbliżenie z rynkiem ukraińskim. Wskazuje dwa modele. Pierwszy opiera się na integracji od góry, prowadzonej przez duże fundusze kapitałowe, przetwórstwo, sektor finansowy i handel. W ta-

kim układzie rolnik zostaje na końcu łańcucha i ma mały wpływ na podział wartości dodanej. Drugi model Styburski nazywa modelem duńskim: rolnicy tworzą spółdzielnie i grupy producenckie, a następnie zapraszają do współpracy przetwórstwo, banki, handel hurtowy i detaliczny. Wtedy większa część decyzji oraz korzyści zostaje po stronie gospodarstw.

Skala działalności AgrolIntegracji pokazuje, że taki model może wyjść poza pojedynczą grupę sąsiedzką. Styburski mówi: „*Cała nasza organizacja zrzesza ponad 1400 gospodarstw. To jest na dzisiaj 180 już grup producentów i organizacji*”. Dodaje również, że łączny areał zrzeszonych gospodarstw przekracza 40 tysięcy hektarów. Ta liczba pokazuje, że integracja rolników może tworzyć infrastrukturę gospodarczą porównywalną z dużym podmiotem rynkowym, przy zachowaniu indywidualnych gospodarstw.

Ważny jest sposób dochodzenia do współpracy. AgrolIntegracja zaczyna od porównywalnej technologii w gospodarstwach. Rolnicy testują podobne rozwiązania, analizują efekty, porównują środki, zabiegi, koszty i plony. Styburski opisuje to jako pracę nad „*skuteczną, porównywalną i tożsamą technologią w gospodarstwach*”. Taki model zmniejsza przypadkowość decyzji i pozwala budować wiedzę na większej próbie pól, gleb i warunków pogodowych.

AgrolIntegracja pokazuje również, jak sieć pozwala specjalizować się w danym obszarze. Lokalny lider może być bardzo dobrym agronomem, ale potrzebuje wsparcia w handlu, zakupach, analizie rynku albo organizacji usług. W większej strukturze pojawia się miejsce dla wyspecjalizowanych osób: agronomów, operatorów, handlowców, doradców, osób analizujących ceny i dostępność środków produkcji. W rozmowie pojawia się określenie zespołu handlowców jako „szperaczy”, którzy śledzą rynek, promocje, zmiany cen i okazje zakupowe. W tym sensie „algorytm AgrolIntegracji” polega na rozpisaniu gospodarstwa i jego otoczenia na funkcje, które mogą być wykonywane wspólnie: zakupy,

sprzedaż, technologia uprawy, ochrona roślin, obsługa sprzętu, analiza gleby, dobór międzyplonów, logistyka i finansowanie inwestycji.

Projekt buraczany AgrolIntegracji pokazuje ten mechanizm w praktyce. W pilotażu uczestniczyło 13 gospodarstw, obejmujących łącznie prawie 200 hektarów upraw buraka cukrowego. Współpraca objęła dobór technologii, rozmowy z naukowcami, producentem cukru i firmami dostarczającymi rozwiązania techniczne. Wspólny model uprawy był odpowiedzią na suszę, ograniczenie dostępnych środków ochrony roślin i spadające ceny buraków. W centrum znalazły się gleba, materia organiczna, nawozy naturalne, międzyplony, ograniczanie orki, uzdatnianie wody do zabiegów i profesjonalny opryskiwacz obsługiwany przez wyspecjalizowany zespół.

Taki model można przenieść również na gospodarstwa z produkcją zwierzęcą. Tam pojawia się potrzeba zamkniętego obiegu pasz, lepszego wykorzystania nawozów naturalnych i rozdzielenia kompetencji. Gospodarstwo może skupić czas i energię na hodowli, rozrodzie, zdrowiu zwierząt, bioasekuracji i żywieniu, a część prac polowych wykonywać w modelu wspólnej usługi lub wspólnej technologii. Sieć pozwala wtedy połączyć produkcję roślinną i zwierzęcą w układzie, który ogranicza koszty zewnętrzne i lepiej wykorzystuje lokalne zasoby.

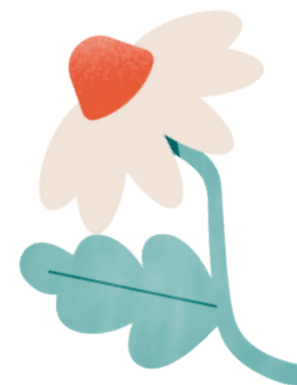
Integracja rolników tworzy alternatywny obieg wobec modelu opartego na podporządkowaniu gospodarstw rolnych dużemu kapitałowi. Opiera się na relacjach między gospodarstwami, wspólnym uczeniu się, dzieleniu ryzyka, wspólnych zakupach, specjalizacji i tworzeniu lokalnych standardów produkcji. W takim układzie rolnicy pozostają właścicielami gospodarstw, a równocześnie budują zaplecze, którego pojedyncze gospodarstwo często nie jest w stanie utrzymać samodzielnie: zespół doradczy, sprzęt, logistykę, kanały sprzedaży, wiedzę rynkową i możliwość testowania innowacji na większą skalę³⁹.

39 e-pole, *Integracje wśród rolników to szansa na rozwój gospodarstw?! Wojciech Styburski*, 6 kwietnia 2025, YouTube, <https://www.youtube.com/watch?v=HeSQMXuLfbw>.

AgroIntegracja widzi też wyzwanie, jakim jest temat sukcesji. Dlatego prowadzi projekt Agro Młody Rolnik, kierowany do dzieci rolników i osób z rodzin rolniczych, które nie zawsze chcą samodzielnie przejmować gospodarstwo. W Agro Młody Rolnik młode osoby mogą usiąść przy biurku i przyglądać się pracy zespołu. Styburski wymienia konkretne role: zootechnik, agronom, operator, informatyk, księgowy, analityk, kucharz, ekspedientka, doradca. Przyszli rolnicy dzięki temu widzą rolnictwo jako układ wielu zawodów, a nie tylko jako przejęcie ziemi i zakup kolejnych maszyn.

Styburski przywołuje też rozmowy z młodymi, którzy chcą zostać w gospodarstwie. Pytał ich, jaką mają koncepcję na życie. Kiedy mówią o powiększaniu gospodarstwa albo kupowaniu maszyn, dopytuje: po co? Pokazuje im przychody, koszty, efekty, czas pracy i ryzyko. Sprawdza, czy dana ścieżka da zarobek, czas wolny i możliwość rozwoju. Część osób kieruje w stronę specjalizacji, szkoleń, zbierania danych produkcyjnych i efektywnych technologii. Części odradza rozwijanie gospodarstwa, jeśli zasoby są zbyt małe, żeby zbudować konkurencyjny model.

Inkubator w Kuklinowie ma więc funkcję selekcyjną i edukacyjną. Pozwala sprawdzić, kto chce pracować przy produkcji, kto przy danych, kto przy doradztwie, kto przy sprzedaży, kto przy technologii, a kto przy przetwórstwie lub sklepie. Według Styburskiego AgroIntegracja pracuje w dużej mierze z osobami z rodzin rolniczych. Znają one realia gospodarstw, ale nie wszystkie muszą uprawiać własną ziemię. Mogą zostać w rolnictwie jako część zaplecza, które obsługuje większą sieć gospodarstw.



DOSTĘP DO ŻYWNOSCI DOBREJ JAKOŚCI

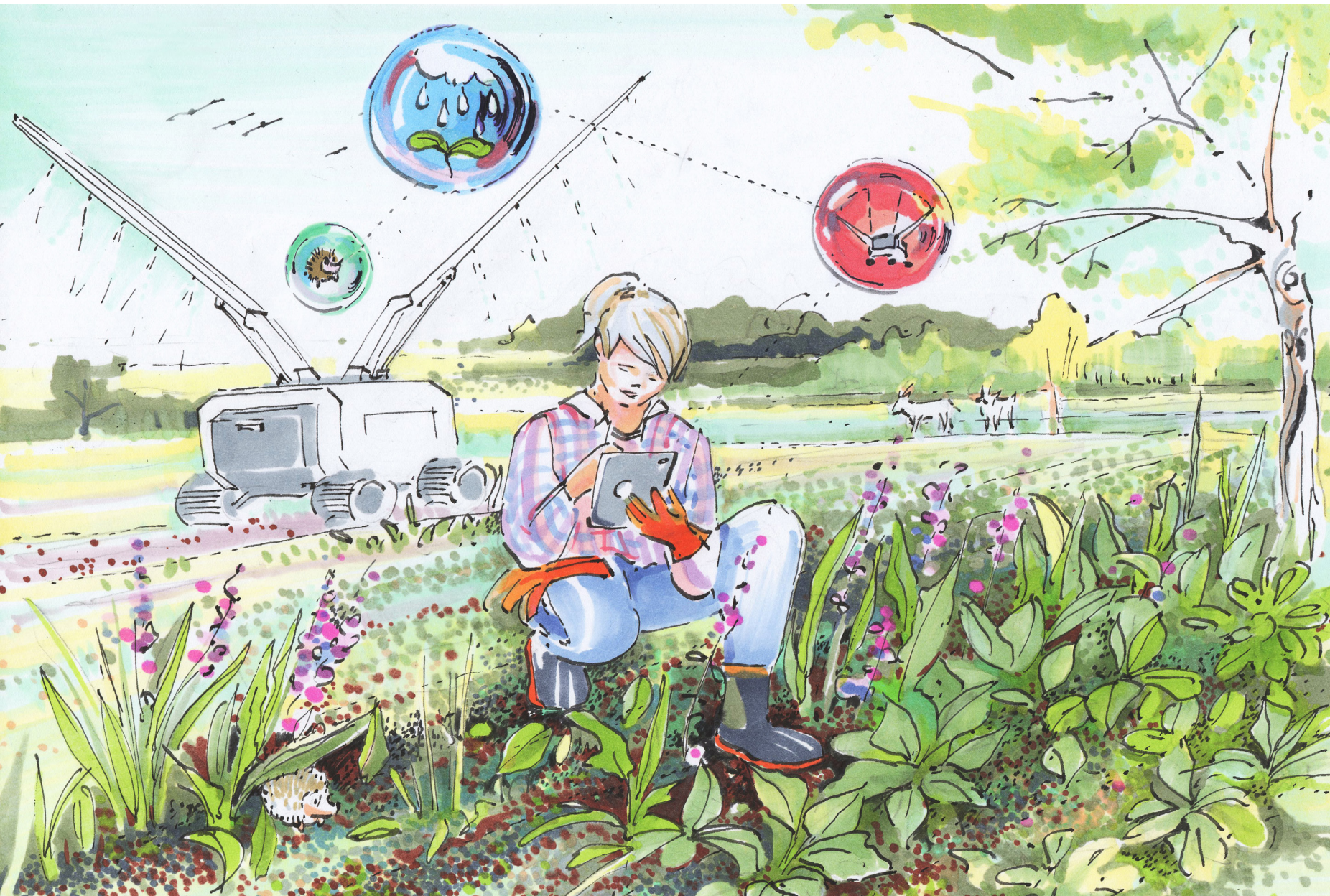
W rozmowach o przyszłości rolnictwa powracał temat dostępu do żywności dobrej jakości. Przeprowadzka na wieś albo do mniejszej miejscowości skraca fizyczny dystans do pól, sadów, obór, gospodarstw i lokalnych przetwórci. Jednocześnie codzienne zakupy bywają tam zależne od dyskontu, sklepu z ograniczonym asortymentem, stacji paliw albo samochodu. Bliskość produkcji daje szansę na bezpośredni kontakt z rolnikiem, ale wymaga wiedzy, do kogo zadzwonić, kiedy podjechać, co jest dostępne w danym tygodniu i w jakiej ilości.

W dużych miastach wybór teoretycznie jest większy. Są bazy, sklepy specjalistyczne, kooperatywy spożywcze, grupy Rolnictwa Wspieranego przez Społeczność, paczki od producentów, aplikacje zakupowe i dostawy pod drzwi. W praktyce dostęp do dobrej żywności często wymaga wejścia w rozproszone sieci. Trzeba wiedzieć, które targowisko ma realnych producentów, który sklep współpracuje z gospodarstwami, gdzie zamówić mięso z małej hodowli, gdzie kupić warzywa bez długiego łańcucha pośredników. Im dalej od pola, tym więcej filtrów: logistycznych, cenowych, informacyjnych i organizacyjnych.

Dlatego klientami gospodarstw stawiających na jakość często są osoby z problemami zdrowotnymi albo rodziny, które po diagnozie zaczynają uważniej wybierać żywność. W takich przypadkach jedzenie przestaje

być wyłącznie kwestią smaku i ceny. Staje się częścią codziennej troski o ciało: o dietę przy chorobach autoimmunologicznych, alergiach, problemach jelitowych, rekonwalescencji, żywieniu dzieci albo osób starszych. Rolnik sprzedający bezpośrednio odpowiada wtedy na potrzeby, których standardowy handel sieciowy zwykle nie rozpoznaje: świeżość, skład paszy, sposób uprawy, brak nadmiarowego przetworzenia, możliwość zadania konkretnego pytania o produkt.

Jakość żywności obejmuje też warunki życia zwierząt. W rozmowie z Wojtkiem Styburskim ważny był wątek dobrostanu świń – zapewnienie im dobrej jakości żywności, kontakt z innymi zwierzętami, troska o właściwą cyrkulację powietrza czy dobór światła. Jednocześnie wyzwaniem dla Styburskiego jest zadbanie o wysoką jakość w ramach całego łańcucha dystrybucji – stąd obecne inwestycje AgrolIntegracji we własną masarnię.





NOWE-STARE TECHNOLOGIE

Jednym z najbardziej wyrazistych wątków, które pojawiały się podczas badań, było łączenie technologii pochodzących z różnych epok. W wielu odwiedzanych przez nas gospodarstwach obok siebie funkcjonowały urządzenia nowe i takie mające kilkadziesiąt lub nawet ponad sto pięćdziesiąt lat. Przykładowo młockarnia w zakładzie przetwórczym BioBabalskich jest elementem tego samego ciągu produkcji, co nowoczesny młyn czy korzystająca ze sztucznej inteligencji maszyna optyczna do sortowania ziaren. W innych miejscach pracowały ciągniki i urządzenia pamiętające lata 70. i 80., regularnie naprawiane i modernizowane przez właścicieli. Jednocześnie ci sami rolnicy korzystali z dronów, systemów monitorowania pól, precyzyjnych analiz gleby oraz narzędzi pozwalających ograniczać zużycie nawozów i środków produkcji.

W wielu gospodarstwach obok dronów i analiz gleby nadal wykorzystuje się własne nasiona, naprawia sprzęt we własnym zakresie i pracuje na maszynach używanych od kilkudziesięciu lat. Technologie cyfrowe służą tam przede wszystkim zbieraniu danych i podejmowaniu trafniejszych decyzji. Drony pozwalają szybciej identyfikować problemy na polach, a czujniki i systemy pomiarowe określać rzeczywiste potrzeby upraw. W większych gospodarstwach pojawiały się również rozwiązania rolnictwa precyzyjnego umożliwiające aplikowanie nawozów organicznych dokładnie tam, gdzie były potrzebne. Najnowsze technologie

są tam sojusznikami w stosowaniu rozwiązań opartych na znanych od stuleci procesach odpowiedzialnego gospodarowania zasobami przyrodniczymi.

Dodatkowo w AgrolIntegracji skupiającej hodowców zwierząt – świń i bydła – rozwijają się rozwiązania związane z identyfikowalnością produkcji i monitorowaniem jej wpływu środowiskowego. Produkty mięsne oznaczone są kodami QR, które pozwalają sprawdzić gospodarstwo pochodzenia oraz informacje dotyczące śladu węglowego. Dane środowiskowe stają się częścią produktu, podobnie jak wcześniej informacje o jego składzie czy miejscu wytworzenia. Skanując swoim telefonem kod QR, można zobaczyć dokument, który jest wewnętrznym paszportem każdej partii mięsa.

Takie podejście przypomina retrofuturyzm obecny w wielu innych obszarach transformacji ekologicznej. Nowe rozwiązania są włączane do istniejących praktyk. Modernizacja przybiera dzięki temu różne formy. W niewielkich gospodarstwach warzywnych oznacza połączenie ręcznej pracy i obserwacji przyrody z cyfrowymi narzędziami planowania produkcji. W gospodarstwach ekologicznych i przetwórczych wiąże się z systemami certyfikacji, dokumentowania pochodzenia surowców i kontroli jakości. W większych gospodarstwach produkcyjnych obejmuje technologie pozwalające ograniczać zużycie paliwa, nawozów czy pasz przy jednoczesnym utrzymaniu wysokiej wydajności.

Rozmowy z rolnikami pokazały, że przyszłość polskiego rolnictwa trudno opisać jednym modelem modernizacji. Poszczególne gospodarstwa wybierają odmienne ścieżki rozwoju, dostosowane do skali produkcji, warunków środowiskowych i lokalnych rynków. Łączy je praca na tym, co już stoi, działa i może zostać naprawione oraz gotowość do korzystania z narzędzi, które pomagają odpowiadać na współczesne wyzwania klimatyczne, ekonomiczne i organizacyjne.

Ciekawym przykładem łączenia wiedzy ekosystemowej z nowoczesną technologią był asystent AI rozwijany przez Sebastiana Starzyńskiego, który ma pomagać w prowadzeniu złożonych upraw, w tym tych permakulturowych. W takich systemach współwystępuje wiele gatunków roślin, drzew, krzewów i zwierząt, a decyzje dotyczące pielęgnacji wymagają uwzględnienia dużej liczby zmiennych. Narzędzie rozwijane przez Starzyńskiego ma wspierać analizowanie tych zależności i ułatwiać podejmowanie decyzji dotyczących prowadzenia gospodarstwa.

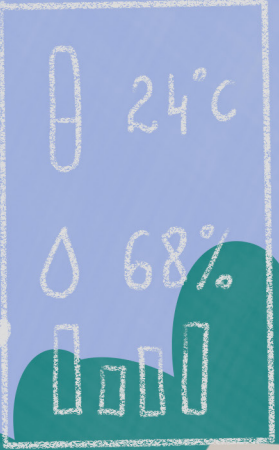
Sam Starzyński, rozpoczynając działalność rolniczą, korzystał z materiałów dostępnych w internecie oraz wiedzy innych gospodarstw. Na praktykę wybrał się do gospodarstwa ekologicznego Ostoja Natura pod Olsztynkiem, w którym uczestniczył w prywatnym kursie. Obecnie współpracuje z położonym na Mazowszu Pazikolandem. Doświadczenie Starzyńskiego pokazuje, że współczesne rolnictwo regeneratywne rozwija się dzięki różnym kanałom wymiany wiedzy: od bezpośrednich wizyt w gospodarstwach, przez kursy i konferencje, po materiały publikowane w sieci. Asystent AI jest próbą uporządkowania i udostępnienia takiej wiedzy większej liczbie osób. Według Starzyńskiego podobne narzędzia mogą skrócić czas potrzebny na naukę praktyk regeneratywnych oraz ułatwić ich wdrażanie w nowych gospodarstwach. Przykład ten pokazuje również, jaką wartość mogą wnieść osoby przychodzące do rolnictwa z innych branż. Kompetencje zdobyte wcześniej w sektorze technologicznym, edukacyjnym czy biznesowym stają się zasobem wykorzystywanym później w gospodarstwach. Wnoszą nowe sposoby organizacji pracy, narzędzia cyfrowe oraz doświadczenie w budowaniu i rozwijaniu projektów.

Starzyński prezentował swój projekt podczas seminarium „Dobre Żniwa” organizowanego przez Ekologiczny Uniwersytet Ludowy w Grzybowie⁴⁰. Dyskusje wokół tego rozwiązania wyłoniły jedno z ważniejszych

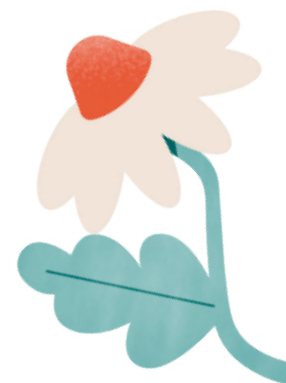
40 Sebastian Starzyński, *Sztuczna inteligencja i technologia w służbie rolnikom*, 21 marca 2026, XXII Seminarium „Dobre Żniwa”, Ekologiczny Uniwersytet Ludowy w Grzybowie, 20–21 marca 2026.

pytań obecnych dziś w środowiskach agroekologicznych i permakulturowych. Dotyczy ono miejsca technologii w gospodarstwie: które działania warto opierać na bezpośredniej obserwacji i lokalnej wiedzy, a które mogą być wspierane przez narzędzia cyfrowe. Odpowiedzi udzielane przez poszczególnych rolników różniły się, jednak samo zaistnienie debaty pokazuje, że rozwój rolnictwa regeneratywnego obejmuje zarówno praktyki wywodzące się z wieloletnich doświadczeń gospodarstw, jak i nowe rozwiązania technologiczne.





REKOMENDACJE



REKOMENDACJE DLA MIAST I GMIN

1. ZABEZPIECZAĆ GRUNTY ROLNE W MIEJSKICH OBSZARACH FUNKCJONALNYCH

Miasta powinny prowadzić inwentaryzację gruntów rolnych, sadów, dawnych ogrodów działkowych, nieużytków i terenów publicznych możliwych do wykorzystania pod produkcję żywności. Grunty należące do samorządów, spółek miejskich, uczelni, KOWR albo innych instytucji publicznych mogą być udostępniane w długich dzierżawach rolnikom, kooperatywom, gospodarstwom edukacyjnym i farmom miejskim.

2. TWORZYĆ MIEJSKIE BANKI ZIEMI POD PRODUKCJĘ ŻYWNOŚCI

Bank ziemi powinien pokazywać, które działki nadają się pod uprawy, sadownictwo, wypas, ogrodnictwo, szkółkarstwo, przetwórstwo albo edukację. Przy każdej działce potrzebne są informacje o klasie gleby, dostępie do wody, dojeździe, sąsiedztwie zabudowy, ograniczeniach planistycznych i możliwym okresie dzierżawy.

3. WPROWADZAĆ GRUNTY TESTOWE DLA NOWYCH ROLNIKÓW I ROLNICZEK

Osoby wchodzące do rolnictwa potrzebują miejsca, gdzie mogą sprawdzić model produkcji przed zakupem ziemi albo dużą inwestycją. Gmina może udostępnić małe działki na 2–5 sezonów, z dostępem do wody, podstawowego sprzętu, doradztwa i punktu sprzedaży. Taki model pozwala ograniczyć ryzyko związane z wejściem w zawód.

4. CHRONIĆ STREFY ŻYWICIELSKIE W PLANOWANIU PRZESTRZENNYM

Studia, strategie rozwoju i plany ogólne powinny wskazywać tereny ważne dla lokalnego systemu żywnościowego: pola, sady, gospodarstwa, targowiska, drogi dojazdowe, miejsca przetwórstwa, magazyny, chłodnie i punkty odbioru. Dobre gleby w pobliżu miasta powinny być traktowane jako infrastruktura bezpieczeństwa żywnościowego.

5. MODERNIZOWAĆ TARGOWISKA JAKO MIEJSCA SPRZEDAŻY, LOGISTYKI I EDUKACJI

Targowisko powinno mieć zadaszenie, dostęp do prądu i wody, chłodnie, miejsca dla producentów, czytelny regulamin, informację o pochodzeniu produktów, przestrzeń do odbioru zamówień oraz program wydarzeń. Warto łączyć handel z warsztatami, degustacjami, spotkaniami z rolnikami i edukacją żywnościową.

6. REZERWOWAĆ MIEJSCA TARGOWE DLA PRODUCENTÓW

Regulaminy targowisk powinny odróżniać producentów, przetwórców, pośredników i handel obwoźny. Rolnicy sprzedający własną żywność powinni mieć preferencyjne stawki, stałe miejsca i możliwość sezonowej obecności. Miasto może prowadzić prosty system oznaczeń: gospodarstwo, miejscowość, rodzaj produkcji, certyfikaty, sposób sprzedaży.

7. BUDOWAĆ LOKALNE PUNKTY ODBIORU ŻYWNOSCI

Szkoły, domy kultury, biblioteki, targowiska, osiedlowe pawilony i świetlice mogą działać jako punkty odbioru paczek od lokalnych producentów. Taki system skraca czas dostaw, zmniejsza liczbę indywidualnych przejazdów i ułatwia mieszkańcom regularne kupowanie od gospodarstw.

8. WSPIERAĆ WSPÓLNĄ LOGISTYKĘ DLA KRÓTKICH ŁAŃCUCHÓW DOSTAW

Małe gospodarstwa potrzebują wspólnych rozwiązań transportowych: jednego auta chłodniczego, grafiku dostaw, magazynu przeładunkowego, aplikacji zamówień i punktów odbioru. Samorząd może finansować pilotaże logistyki niskoemisyjnej, zwłaszcza dla żłobków, szkół, domów pomocy społecznej, stołówek i lokalnych sklepów.

9. TWORZYĆ INKUBATORY PRZETWÓRSTWA

W każdej większej strefie żywicielskiej potrzebne są kuchnie i przetwórnice do wynajęcia na godziny: z chłodnią, pasteryzatorem, tłocznia, suszarnią, pakowarką, magazynem i zapleczem sanitarnym. Taki inkubator obniża koszt wejścia w przetwórstwo i pozwala rolnikom wykorzystywać nadwyżki owoców, warzyw, mleka albo ziół.

10. WŁĄCZAĆ LOKALNĄ ŻYWNOSĆ DO ZAMÓWIEŃ PUBLICZNYCH

Miasta mogą zacząć od małych kontraktów: warzywa dla żłobków, owoce dla szkół, kasze i mąki dla stołówek, soki dla wydarzeń miejskich. Zamówienia powinny być dzielone na mniejsze części, tak aby mogły w nich startować gospodarstwa, spółdzielnie, grupy producentów i lokalne przetwórnice.

11. ROZWIJAĆ LOKALNE MARKI JAKOŚCI

Miasto albo związek gmin może stworzyć znak dla żywności z lokalnej strefy żywicielskiej. Znak powinien opierać się na prostych kryteriach: miejsce produkcji, krótki łańcuch dostaw, sposób uprawy lub hodowli, dobrostan zwierząt, przejrzystość pochodzenia. Marka powinna prowadzić do realnych kanałów sprzedaży: targowisk, sklepów, gastronomii i zamówień publicznych.

12. WSPIERAĆ RELACJE MIĘDZY ROLNIKAMI A GASTRONOMIĄ

Samorząd może organizować spotkania producentów z restauratorami, szkołami gastronomicznymi, hotelami i stołówkami. Potrzebne są katalogi sezonowych produktów, wspólne degustacje, zamówienia próbne i pośrednictwo w pierwszych kontraktach. Restauracje mogą stać się stałym rynkiem zbytu dla gospodarstw, szczególnie w pobliżu miast turystycznych.

13. TRAKTOWAĆ KONFLIKTY MIĘDZY ROLNIKAMI A NOWYMI MIESZKAŃCAMI WSI JAKO TEMAT POLITYKI LOKALNEJ

Gminy podmiejskie powinny informować nowych mieszkańców o tym, jak działa produkcja rolna: pracy maszyn nocą, zapachu obornika, hałasie zwierząt, opryskach, transportach płodów rolnych, sezonowości prac. Takie informacje mogą być częścią konsultacji planów miejscowych, materiałów dla nowych mieszkańców i spotkań sołeckich.

14. TWORZYĆ PROGRAMY SUKCESJI ZAWODOWEJ W ROLNICTWIE

Miasta i gminy mogą wspierać młode osoby z rodzin rolniczych, które chcą zostać w sektorze, ale szukają innej roli niż samodzielne prowa-

dzenie gospodarstwa. Potrzebne są staże u agronomów, zootechników, operatorów sprzętu, przetwórców, doradców, logistyków, handlowców, osób zajmujących się danymi i sprzedażą.

15. WSPIERAĆ SIECI ROLNIKÓW JAKO INFRASTRUKTURĘ GOSPODARCZĄ

Samorząd może finansować wyjazdy studyjne, wspólne szkolenia, doradztwo prawne, księgowość i sprzedażowe, spotkania branżowe oraz pracę animatorów lokalnych sieci. Takie wsparcie wzmacnia gospodarstwa bardziej niż jednorazowe wydarzenia promocyjne.

REKOMENDACJE NA POZIOMIE KRAJOWYM

1. WZMOCNIĆ OCHRONĘ ZIEMI ROLNEJ DOBREJ JAKOŚCI

Państwo powinno ograniczać przeznaczanie najlepszych gleb pod rozproszoną zabudowę mieszkaniową i magazynową. Ochrona ziemi powinna obejmować także strefy żywicielskie dużych miast, gdzie presja inwestycyjna jest szczególnie silna.

2. STWORZYĆ PROGRAM DŁUGICH DZIERŻAW DLA NOWYCH ROLNIKÓW

Osoby wchodzące do rolnictwa potrzebują stabilnego dostępu do ziemi. Program powinien obejmować dzierżawy 10–30-letnie, preferencyjne dla produkcji żywności, rolnictwa regeneratywnego, ekologicznego, sadownictwa, ogrodnictwa, RWS-ów i gospodarstw edukacyjnych.

3. ROZWINĄĆ PUBLICZNE DORADZTWO DOTYCZĄCE PRZETWÓRSTWA I SPRZEDAŻY

ODR-y powinny mocniej wspierać rolników w prowadzeniu działalności gospodarczej: kalkulacji kosztów, sprzedaży bezpośredniej, RHD, HACCP, znakowaniu produktów, logistyce, e-commerce, współpracy z gastronomią i zamówieniach publicznych.

4. WPROWADZIĆ PROGRAM INKUBATORÓW PRZETWÓRSTWA LOKALNEGO

Potrzebna jest sieć małych przetwórni dostępnych dla rolników na godziny lub dni produkcyjne. Program powinien finansować adaptację pustych szkół, budynków po PGR-ach, świetlic, dawnych zakładów i obiektów należących do samorządów.

5. UPROŚCIĆ ŚCIEŻKI DLA WSPÓLNYCH PRZETWÓRNI I MAŁYCH MASARNI

Rolnicy potrzebują czytelnych procedur dla wspólnej infrastruktury: masarni, serowni, tłoczni, suszarni, młynów, chłodni i kuchni produkcyjnych. Przepisy powinny być możliwe do zastosowania przez grupy producentów, spółdzielnie i lokalne partnerstwa.

6. FINANSOWAĆ ORGANIZACJĘ WSPÓLNEJ LOGISTYKI

Programy krajowe powinny wspierać auta chłodnicze, magazyny, chłodnie, oprogramowanie zamówień, punkty odbioru i koordynatorów dostaw. Krótki łańcuch dostaw wymaga wspólnej organizacji transportu, szczególnie przy małych partiach produktów.

7. WSPIERAĆ GRUPY PRODUCENTÓW I SPÓŁDZIELNIE ROLNICZE

Potrzebne są granty na zarządzanie, doradztwo prawne, księgowość, negocjacje z odbiorcami, wspólne zakupy, wspólną markę i wspólne standardy produkcji. Integracja rolników pozwala utrzymać własność gospodarstw i zwiększyć siłę negocjacyjną wobec przetwórstwa, handlu oraz dostawców.

8. TWORZYĆ REGIONALNE RYNKI HURTOWE Z UDZIAŁEM PAŃSTWA.

Państwo powinno rozwijać infrastrukturę hurtowego obrotu żywnością wzorem rynku hurtowego w Broniszach, gdzie większościami akcjonariuszem jest Skarb Państwa. Takie rynki mogą dawać małym i średnim gospodarstwom dostęp do hurtowników, sklepów, gastronomii i zamówień publicznych oraz wzmacniać ich pozycję wobec dużych sieci handlowych.

9. ROZSZERZYĆ EDUKACJĘ ROLNICZĄ O PRZETWÓRSTWO, SPRZEDAŻ I DANE

Szkoły rolnicze powinny uczyć produkcji, przetwarzania, logistyki, sprzedaży bezpośrednio, obsługi klienta, marketingu, podstaw księgowości, analizy gleby, pracy z czujnikami, dronami i narzędziami cyfrowymi. Rolnictwo wymaga dziś istnienia wielu profesji wokół gospodarstwa.

10. STWORZYĆ PROGRAM STAŻY W SIECIACH ROLNICZYCH

Młode osoby z rodzin rolniczych powinny mieć możliwość sprawdzenia się w różnych rolach: produkcji, przetwórstwie, sprzedaży, doradztwie, pracy z danymi, obsłudze sprzętu, gastronomii, handlu, logistyce. Taki program może ograniczać presję przejęcia gospodarstwa jako jedynej ścieżki pozostania w rolnictwie.

11. WZMOCNIĆ OFERTĘ SZKOLENIOWĄ DLA ROLNICZEK

Szkolenia powinny być projektowane pod realny czas pracy kobiet w gospodarstwach: krótsze moduły, opieka nad dziećmi przy szkoleniach, wersje hybrydowe, praktyczne warsztaty w gospodarstwach, tematy związane z przetwórstwem, sprzedażą, zarządzaniem i współpracą z samorządem.

12. WPROWADZIĆ PROGRAM WSPARCIA PSYCHICZNEGO DLA ROLNIKÓW

Rolnictwo łączy ryzyko pogodowe, finansowe, regulacyjne i rodzinne. Potrzebne są lokalne punkty konsultacyjne, anonimowe linie wsparcia, szkolenia dla doradców rolnych i kampanie przełamujące stygmat związany z rozmową o przeciążeniu i trudnościach psychicznych.

13. FINANSOWAĆ PRAKTYCZNE CENTRA AGROEKOLOGII I ROLNICTWA REGENERATYWNEGO

Największą wartość mają miejsca, w których można zobaczyć rozwiązania w praktyce: płodozmian, pracę z glebą, kompost, wypas, retencję, ograniczanie orki, międzyplony, lokalne nasiona, przetwórstwo i sprzedaż. Program powinien wspierać gospodarstwa pokazowe, uniwersytety ludowe i wyjazdy studyjne.

14. WŁĄCZYĆ LOKALNĄ ŻYWNOŚĆ DO POLITYKI ZDROWIA PUBLICZNEGO

Dostęp do dobrej żywności powinien być elementem profilaktyki zdrowotnej. Programy dla szkół, żłobków, seniorów i placówek opiekuńczych mogą łączyć edukację żywieniową z zakupami od lokalnych gospodarstw. Lokalna i świeża żywność powinna trafiać również do szpitali, gdzie odpowiednie żywienie stanowi istotny element procesu leczenia i rekonwalescencji.

15. WSPIERAĆ TECHNOLOGIE SŁUŻĄCE GOSPODARSTWOM, A NIE ZASTĘPUJĄCE ICH DECYZYJNOŚĆ

Programy cyfryzacji rolnictwa powinny finansować narzędzia przydatne w codziennej pracy: monitoring wilgotności, analizę gleby, mapowanie pól, dokumentację produkcji, identyfikowalność pochodzenia, planowanie zabiegów i sprzedaż. Narzędzia cyfrowe powinny być dostępne także dla małych i średnich gospodarstw. Jednocześnie dane gromadzone przez te narzędzia powinny pozostawać własnością rolników i rolniczek, którzy decydują o sposobie ich wykorzystania oraz udostępniania.

REKOMENDACJE KONSUMENCKIE

1. KUPOWAĆ REGULARNIE OD TYCH SAMYCH GOSPODARSTW

Stały klient daje rolnikowi przewidywalność. Regularna sprzedaż warzyw, jaj, nabiału, mięsa, miodu, kasz, mąki albo przetworów pozwala planować produkcję i ograniczać ryzyko niesprzedanego towaru.

2. KORZYSTAĆ Z TARGOWISK I PUNKTÓW ODBIORU

Zakupy na targu albo w lokalnym punkcie odbioru wzmocniają sprzedaż bezpośrednią. Klient poznaje producenta, sezonowość i realne różnice między produktem z gospodarstwa a produktem z długiego łańcucha dostaw.

3. ZAMAWIAĆ Z WYPRZEDZENIEM

Rolnikowi łatwiej przygotować towar, kiedy zna liczbę paczek, ilość

mięsa, serów, soków albo warzyw. Stałe zamówienia zmniejszają straty i ułatwiają organizację transportu.

4. DOŁĄCZAĆ DO RWS-ÓW, KOOPERATYW I GRUP ZAKUPOWYCH

Takie modele dają rolnikom środki na początku sezonu i dzielą ryzyko produkcji między gospodarstwo a odbiorców. Klient otrzymuje żywność sezonową, a producent zyskuje stabilniejszy rynek.

5. PYTAĆ O POCHODZENIE, PASZĘ, SPOSÓB UPRAWY I DOBROSTAN ZWIERZĄT

Pytania klientów wzmacniają producentów, którzy pracują na jakości. Znaczenie mają miejsce produkcji, skład paszy, sposób nawożenia, przetwarzanie, warunki hodowli i czas od zbioru do sprzedaży.

6. AKCEPTOWAĆ SEZONOWOŚĆ

Lokalne jedzenie ma kalendarz. Wiosną pojawiają się nowalijki, latem owoce miękkie, jesienią dynie, jabłka, ziemniaki i przetwory, zimą kiszonki, mąki, kasze, nabiał, mięso, miody i produkty przechowywane. Sezonowość pomaga gospodarstwom sprzedawać to, co rzeczywiście rośnie w danym miejscu.

7. PŁACIĆ CENĘ, KTÓRA UWZGLĘDNIACZĄ PRACĘ

Cena lokalnego produktu obejmuje produkcję, zbiór, sortowanie, przetwarzanie, pakowanie, transport, pracę na targu, certyfikację, paszę, energię, wodę, podatki i ryzyko pogodowe. Niska cena w sklepie sieciowym często ukrywa koszty przerzucone na rolnika, środowisko albo pracowników.

8. BUDOWAĆ ZAKUPY WOKÓŁ RELACJI, A NIE JEDNORAZOWEJ CIEKAWOŚCI

Jednorazowy zakup pomaga mniej niż stały kontakt. Warto zapisać numer do rolnika, dołączyć do listy zamówień, odebrać paczkę w określonym dniu, polecić gospodarstwo sąsiadom i wracać po te same produkty.

9. WSPIERAĆ LOKALNE SKLEPY WSPÓŁPRACUJĄCE Z PRODUCENTAMI

Warzywniaki, sklepy przy gospodarstwach, kooperatywy i małe punkty sprzedaży mogą odciążać rolników od ciągłego stania na targu. Dla producenta taki sklep jest stałym kanałem sprzedaży, dla mieszkańców zaś miejscem dostępu do żywności z krótszego łańcucha.

10. ROZUMIEĆ LOGISTYKĘ DOSTAW

Dostawa kilku paczek na duże odległości generuje koszty i emisje. Wspólne odbiory, zamówienia sąsiedzkie, paczki grupowe i punkty odbioru pomagają lepiej zorganizować transport.

11. WYBIERAĆ PRODUKTY PRZETWORZONE LOKALNIE

Soki, sery, dżemy, makarony, kiszonki, mąki, kasze, susze i inne gotowe przetwory zwiększają wartość pracy gospodarstw. Przetwórstwo pomaga wykorzystać nadwyżki i zmniejszać straty po sezonie.

12. TRAKTOWAĆ DOBRĄ ŻYWNOSĆ JAKO CZĘŚĆ CODZIENNEJ ORGANIZACJI ŻYCIA

Dostęp do dobrej żywności wymaga kalendarza zakupów, miejsca odbioru, kontaktu z producentem i zgody na sezonową zmianę jadłospisu. Taka organizacja wzmacnia gospodarstwa, targowiska i lokalne przetwórnice.

PODSUMOWANIE

Rolnictwo opisane w tym raporcie dobrze pokazuje, jak może wyglądać modernizacja oparta na łączeniu tradycyjnej wiedzy z nowymi narzędziami. Widać to szczególnie tam, gdzie gospodarstwo przestaje działać samotnie: korzysta ze wspólnej chłodni, sprzedaje przez lokalny sklep, dowozi produkty razem z innymi producentami, uczy się od starszego pokolenia i jednocześnie sprawdza wilgotność gleby czujnikiem albo planuje dostawy przez prostą aplikację. Taki rozwój nie polega na zastępowaniu pracy człowieka technologią. Polega na wzmacnianiu tego, co pozwala utrzymać gospodarstwo: dostępu do ziemi, relacji z osobami konsumenckimi, wiedzy o miejscu, wspólnej infrastruktury i poczucia wpływu na własne życie. Dlatego rolnictwo wspólnotowe może być punktem odniesienia także dla innych dziedzin. Pokazuje, jak łączyć autonomię z potrzebą współpracy, indywidualną decyzję z odpowiedzialnością za wspólne zasoby oraz twórczość z codzienną, materialną pracą.

Adaptacja rolnictwa do zmian klimatu i współczesnych wyzwań może być punktem odniesienia także dla innych dziedzin, w których coraz ważniejsze staje się łączenie starego i nowego: sprawdzonych praktyk, narzędzi cyfrowych, pracy fizycznej, lokalnej wiedzy i organizacji zbiorowej. Pokazuje modernizację zakorzenioną w konkretnym miejscu, w której technologia wspiera pracę ludzi, a wspólna infrastruktura zmniejsza ryzyko pojedynczych osób. W takim modelu autonomia oznacza możliwość podejmowania decyzji o własnym gospodarstwie,

a współpraca daje szansę na tworzenie lokalnego ekosystemu gospodarczego obejmującego przetwórstwo, magazynowanie, logistykę i sprzedaż. Pozwala także rozwijać niekorporacyjne rynki zbytu oparte na bezpośrednich relacjach z odbiorcami, spółdzielniach, lokalnych sklepach i krótkich łańcuchach dostaw, dzięki czemu większa część wartości pozostaje w rękach producentów i lokalnych społeczności.

Dlatego doświadczenie młodych rolników i rolniczek mówi więcej niż tylko o przyszłości produkcji żywności. Pokazuje sposób rozwoju, który łączy indywidualną decyzję z odpowiedzialnością za wspólne zasoby, twórczość z codzienną pracą i niezależność z trwałymi relacjami. W czasach automatyzacji szczególnego znaczenia nabiera praca wykonywana w kontakcie z ziemią, wodą, roślinami, zwierzętami, maszynami i lokalną infrastrukturą. To praca, w której liczy się obecność, doświadczenie miejsca, umiejętność reagowania na pogodę, stan gleby, potrzeby odbiorców i możliwości wspólnoty.

Z KIM ROZMAWIAŁYŚMY

WOJEWÓDZTWO DOLNOŚLĄSKIE

BAZAR KRÓTKA DROGA – WROCŁAW

Bazar Krótka Droga powstał z inicjatywy mieszkanek i mieszkańców Wrocławia oraz rolników ekologicznych z Dolnego Śląska. Inicjatywa przez 14 lat działała bez stałej lokalizacji. W 2022 roku przejęła zarządzanie jednym z miejskich placów targowych we Wrocławiu. W 2024 roku osoby tworzące bazar założyły Spółdzielnię Krótka Droga, która odpowiada za dalszy rozwój i organizację jego działalności.

Bazar pełni funkcję miejsca sprzedaży żywności ekologicznej i lokalnej. Łączy producentów, przetwórców i konsumentów. Poza handlem organizuje także wydarzenia społeczne i kulturalne, m.in. Bazar Bizarre.

» jestalternatywa.com/podmiot/-/czerwona-skrzynka-inicjatywy-autorskie/krotka-droga-bazar-ekologiczny/

BIO JABŁKO – WOLANKA

Bio Jabłko to ekologiczna produkcja soku jabłkowego prowadzona na terenie Parku Krajobrazowego Dolina Baryczy przez Marka Kruka i Bo-

żenę Pochodyłę. Plantacja prowadzona jest w systemie certyfikowanego rolnictwa ekologicznego.

Sok tłoczony jest na zimno z jednoodmianowych jabłek zrywanych bezpośrednio z drzew. Produkt nie zawiera dodatków ani konserwantów. Sok rozlewany jest do szklanych butelek o pojemności 850 ml.

➤ facebook.com/BioJablko

JEST ALTERNATYWA – KLECIN

Jest Alternatywa to platforma promująca gospodarstwa ekologiczne, rzemieślników i lokalne wydarzenia na Dolnym Śląsku. Projekt rozwija doświadczenia Kooperatywy 124 oraz inicjatywy Targ Ziemi 130.

Platforma gromadzi informacje o producentach żywności, rzemieślnikach i wydarzeniach lokalnych. Wspiera sprzedaż produktów rolnych i rzemieślniczych poza dużymi sieciami handlowymi oraz wzmacnia kontakty między producentami i odbiorcami.

➤ jestalternatywa.com

KOZŁONOGA – KLECIN

Kozłonoga to gospodarstwo kozie, serowarnia zagrodowa, sklep i lokalne miejsce spotkań w Klecinie. Gospodarstwo prowadzi Joanna Maślukiewicz, serowarka i inicjatorka platformy Jest Alternatywa.

Kozy wypasane są na 10 ha łąk. W gospodarstwie działa zagrodowa serowarnia z podziemną dojrzewalnią serów oraz piekarnia opalana drewnem. Na miejscu prowadzone są także warsztaty z zielarstwa i agroekologii.

➤ jestalternatywa.com/podmiot/dolny-slask/rolnictwo-zielona-skrzynka/kozlonoga-gospodarstwo-kozie/

REZERWAT JABŁEK – WROCŁAW

Rezerwat Jabłek to firma produkująca ekologiczne soki z dawnych odmian jabłek. Produkcja opiera się na wyselekcjonowanych odmianach, m.in. Królowej Renet i Melbie.

Firma współpracuje z tradycyjnymi sadami mającymi 60–70 lat. Soki sprzedawane są w sklepie internetowym w dwóch seriach: klasycznej i kolekcjonerskiej.

➤ rezerwatjablek.pl

TARG ZIEMI 130 – TARNAWA

Targ Ziemi 130 powstał w 2018 roku z inicjatywy Kooperatywy 124, zrzeszającej dolnośląskich rolników ekologicznych i rzemieślników. Liczby w nazwie targu i kooperatywy odnoszą się do kodów pocztowych i podkreślają lokalny charakter inicjatywy.

Targ odbywa się w każdą pierwszą niedzielę miesiąca w dawnym budynku folwarcznym gospodarstwa ekologicznego państwa Oźgów w Tarnawie. Swoje produkty sprzedają tam lokalni producenci żywności oraz twórcy rękodzieła.

➤ jestalternatywa.com/podmiot/dolny-slask/czerwona-skrzynka-wydarzenia/targ-ziemi130/

WOJEWÓDZTWA KUJAWSKO-POMORSKIE I WARMIŃSKO-MAZURSKIE

BIOBABALSCY – POKRZYDOWO

BioBabalscy to gospodarstwo ekologiczne w Pokrzydowie. Gospodarstwo uzyskało certyfikat ekologiczny w 1990 roku i należy do pierwszych certyfikowanych gospodarstw ekologicznych w Polsce. Gospodarstwo ma 9 ha. Obejmuje sady, uprawę zbóż, chów zwierząt oraz wytwórnię makaronu. W produkcji wykorzystywane są dawne gatunki zbóż: orkisz, samopsza i płaskurka.

Przy gospodarstwie działa przetwórnia, która współpracuje z około 100 rolnikami. W ofercie znajdują się m.in. makarony, kawa orkiszowa oraz inne produkty ekologiczne. Mieczysław Babalski prowadził także działalność edukacyjną i popularyzatorską związaną z rolnictwem biodynamicznym i ekologicznym.

» biobabalscy.pl

KUJAWSKO-POMORSKIE STOWARZYSZENIE PRODUCENTÓW EKOLOGICZNYCH EKOŁAN – POKRZYDOWO

Kujawsko-Pomorskie Stowarzyszenie Producentów Ekologicznych EKOŁAN zostało założone w 2012 roku z inicjatywy Mieczysława Babalskiego. Stowarzyszenie skupia producentów ekologicznych z regionu.

Do EKOŁAN-u należy 107 członków zwyczajnych oraz 25 członków wspierających. Członkiem zwyczajnym może zostać producent posiadający certyfikat ekologiczny.

Stowarzyszenie prowadzi działalność edukacyjną i promocyjną w zakresie rolnictwa ekologicznego. Organizuje wspólne aktywności dla członków oraz Toruński Jarmark Żywności Ekologicznej przy Muzeum Etnograficznym w Toruniu.

➤ eko-lan.pl

PASIEKA JABŁOŃSCY – ŁĄKORZ

Pasieka Jabłońscy to rodzinne gospodarstwo pszczelarskie w Łąkorzu. Tradycja gospodarstwa sięga 1937 roku, kiedy to wujek Grzegorza Jabłońskiego prowadził pasiekę liczącą 200 rodzin pszczelich.

Obecnie pasieka utrzymuje 300 rodzin pszczelich. Roczna produkcja wynosi 6–8 ton miodu ekologicznego. Oprócz miodów gospodarstwo produkuje także oleje oraz wężę z wosku o głębokim profilu komórki.

Na terenie gospodarstwa znajduje się domek do apiterapii. Pasieka zdobywała nagrody w konkursach ogólnopolskich, m.in. otrzymała Perłę – wyróżnienie przyznawane regionalnym i tradycyjnym produktom żywnościowym.

➤ pasiekajablonscy.pl

GOSPODARSTWO EKOLOGICZNE JÓZEFOWICZ – RYNEK

Sławomir Józefowicz prowadzi 12-hektarowe gospodarstwo ekologiczne we wsi Rynek, na terenie Welskiego Parku Krajobrazowego. Od 2006 roku uprawia ziemię bez chemii – produkuje tłoczone oleje z lnu, lnianki, gorczycy i słonecznika, a także żyto i mieszanki zbożowo-strączkowe. Razem z żoną Barbarą kultywuje dawne odmiany roślin, takie jak lnicznik czy orkisz. Swoje produkty sprzedaje bezpośrednio na jarmarkach w regionie. Jak sam mówi: woli wytwarzać mniej, ale w zgodzie z naturą.

➤ facebook.com/ekojozefowicz/?locale=pl_PL

WOJEWÓDZTWO MAŁOPOLSKIE

BRODATATY – BOCHNIA

Brodataty to gospodarstwo ekologiczne prowadzone przez Jacka Bendera i Zuzannę Heczko. Gospodarstwo działa od 2014 roku, a certyfikat ekologiczny uzyskało w 2018 roku. Jest zlokalizowane w Małopolsce i rozwija produkcję w oparciu o ideę suwerenności żywnościowej, świadomej konsumpcji i samowystarczalności.

Gospodarstwo specjalizuje się w uprawie warzyw, owoców i zbóż oraz w wypieku chleba żytniego. Produkty można kupić bezpośrednio w gospodarstwie, na Targu Pietruszkowym w Krakowie oraz w krakowskich restauracjach. W poprzednich sezonach Brodataty prowadziło także sprzedaż w modelu RWS, czyli Rolnictwa Wspieranego przez Społeczność.

➤ targpietruszkowy.pl/wystawca/jacek-bender-brodataty/

MOBILNA MARCHEWKA – RACIBOROWICE

Mobilna Marchewka to platforma sprzedaży i dystrybucji produktów od rolników z Małopolski. Powstała w 2021 roku w wyniku współpracy siedmiu małopolskich gospodarstw. Obecnie za jej pośrednictwem można kupić produkty od 22 rolników.

Platforma łączy marketing, sprzedaż, magazynowanie i dystrybucję produktów bezpośrednio od rolników. Zakupy można zamówić z dowozem lub odbiorem własnym. Mobilna Marchewka wzmacnia wspól-

ną organizację sprzedaży, pozwala rolnikom docierać do klientów poza pojedynczym gospodarstwem i porządkuje obsługę zamówień w krótkim łańcuchu dostaw.

➤ marchewkamobilna.pl

WOJEWÓDZTWO MAZOWIECKIE

EKOLOGICZNY UNIWERSYTET LUDOWY – GRZYBÓW

Ekologiczny Uniwersytet Ludowy w Grzybowie to ośrodek edukacji dorosłych związany z agroekologią, rolnictwem ekologicznym, zrównoważonym rozwojem i rzemiosłem. Program odwołuje się do tradycji uniwersytetów ludowych oraz idei N.F.S. Grundtviga, duńskiego pisarza, filozofa i twórcy pierwszego uniwersytetu ludowego.

EUL prowadzi edukację praktyczną dla osób zainteresowanych prowadzeniem gospodarstw ekologicznych i pracą z ziemią. Zajęcia obejmują wiedzę rolniczą, rzemieślniczą i społeczną. Ośrodek wzmacnia kompetencje potrzebne do zakładania i rozwijania gospodarstw oraz budowania współpracy lokalnej.

➤ eul.grzybow.pl

TERRA PLENTA – MICHAŁOWICE

Terra Plenta to gospodarstwo regeneratywne założone przez Sebastiana Starzyńskiego w Michałowicach w 2025 roku. Gospodarstwo rozwija praktyki rolnicze oparte na trosce o życie biologiczne gleby i produkcji wysokiej jakości żywności.

Sebastian Starzyński łączy tradycyjne metody uprawy z narzędziami cyfrowymi wspierającymi prowadzenie gospodarstwa. Rozwija rozwiązania, które mogą obniżyć próg wejścia dla młodych rolników. Poza pracą w gospodarstwie prowadzi warsztaty dotyczące wykorzystania narzędzi sztucznej inteligencji w uprawie ziemi.

➤ terraplenta.com

WOJEWÓDZTWO PODKARPACKIE

BIO-EKO – TUŁKOWICE

Bio-Eko to gospodarstwo wielopokoleniowe w Tułkowicach. Tradycja gospodarstwa sięga lat 80., a certyfikat ekologiczny gospodarstwo uzyskało w 2002 roku jako jedno z pierwszych na Podkarpaciu.

Państwo Wójtowiczowie uprawiają warzywa i owoce. Od 2008 roku w ofercie znajduje się także chleb wypiekany tradycyjnie w piecach opalanych drewnem. Produkty można kupić na miejscu, z dostawą na terenie Podkarpacia oraz z wysyłką do innych województw.

➤ wojtowiczbioeko.pl/?srsltid=AfmBOoquBX571X7hcQnpqwQNY-eQ9mKXk6HykZ_BS0PjPovg6QT9hkB-

CHMIELNIK ZDRÓJ – CHMIELNIK ZDRÓJ

Chmielnik Zdrój to ekologiczne gospodarstwo w miejscowości Chmielnik Zdrój na Podkarpaciu. Jego działalność rozwija się od lat 90., poczynając od sprzedaży wody źródlanej „Alfred”.

Gospodarstwo stopniowo poszerzało produkcję o chleb, ekologiczne warzywa, owoce, miody i wołowinę ekologiczną. Obecnie zatrudnia 155 osób. W 2019 roku utworzyło Centrum Edukacji Ekologicznej oraz szkołę branżową pierwszego i drugiego stopnia, w której pracownicy gospodarstwa szkolą przyszłe rolniczki i przyszłych rolników.

➤ alfred.com.pl

CZUDECKI RYNECZEK SMAKÓW – CZUDEC

Czudecki Ryneček Smaków powstał z inicjatywy podkarpackich rolników ekologicznych zrzeszonych w stowarzyszeniu W Rytmie Natury i Tradycji. Stowarzyszenie podjęło współpracę z gminą, która udostępniła rynek lokalnym producentom.

Ryneček odbywa się w każdą sobotę przez cały rok. Sprzedają tam lokalni rolnicy i przetwórcy. Inicjatywa stała się punktem odniesienia dla gmin ościennych, które zaczęły organizować własne targi z udziałem lokalnych producentów.

➤ facebook.com/p/Czudecki-Ryneček-Smak%C3%B3w-61563705496376/

SEWERYNÓWKA SERV ZAGRODOWE – WYŻNE

Sewerynówka Sery Zagrodowe to rodzinne gospodarstwo położone na Pogórzu Strzyżowskim. Gospodarstwo prowadzą Anna i Michał Sewerynowie, którzy zajmują się produkcją serów farmerskich oraz hodowlą owiec olkuskich i fryzyjskich, kóz i krów.

W ofercie znajdują się m.in. bundz, feta, sery twarogowe oraz jogurty probiotyczne. Produkty sprzedawane są lokalnie, m.in. na Czudeckim Rynečku Smaków oraz na Targu Pietruszkowym w Krakowie. Sewe-

rynówka należy do stowarzyszenia W Rytmie Natury i Tradycji i współtworzy Czudecki Ryneček Smaków.

➤ facebook.com/p/Seweryn%C3%B3w-ka-sery-zagrodowe-100054610983168/?locale=pl_PL

WESOŁA FARMA LUMACOSIA – ŻYZNÓW

Wesoła Farma Lumacosia to gospodarstwo w Żyznowie prowadzone przez Ester i Marco Pagliarich, którzy przeprowadzili się do Polski z Piemontu w 2016 roku. Gospodarstwo ma 10 ha.

W gospodarstwie uprawiane są zboża, owoce, warzywa i zioła. Prowadzona jest także hodowla zwierząt oraz produkcja serów, jogurtów i masła. Produkty można kupić bezpośrednio na farmie oraz na okolicznych rynkach.

➤ wesolafarma.pl/nasza-farma

ZWIERZOGRÓD – RÓŻANKA

ZwierzOgród to rodzinne gospodarstwo agroturystyczne i edukacyjne w Różance. Gospodarstwo prowadzi Iza Stamalska, serowarka, wraz z mężem. Przeprowadzili się z Krakowa po narodzinach córki i rozwijają gospodarstwo od 11 lat.

W gospodarstwie działa koziarnia z 15 kozami. Produkowane są sezonowe sery kozie i krowie oraz przetwory owocowe i warzywne. Po żniwach gospodarstwo sprzedaje kaszę gryczaną, a zimą także poduchy z łuską gryki i wyroby wełniane z owiec. Produkty można kupić bezpośrednio w Różance oraz na rynkach w Czudcu i Strzyżowie.

➤ facebook.com/zwierzograd.rozanka?locale=pl_PL

WOJEWÓDZTWO ŚLĄSKIE

SPIŻARNIA – LOKALNE POŻYWNIENIE – CZĘSTOCHOWA

Spizarnia – lokalne pożywienie to sklep i inicjatywa sprzedażowa w Częstochowie założona wiosną 2020 roku. Wyrosła z doświadczeń Jurajskiej Kooperatywy Spożywczej i zrzesza okolicznych rolników oraz rzemieślniczych wytwórców.

Spizarnia promuje krótkie łańcuchy dostaw i sprzedaż lokalnej żywności. W sklepie można kupić warzywa, owoce, dawne odmiany roślin, autorskie przetwory oraz wyroby rzemieślnicze. W ofercie pojawiają się m.in. produkty lokalnych gospodarstw oraz przetwory, takie jak syrop do kawy z selera.

➤ spizarnia.czest.pl

MOBILNY DOJARZ MILK&DRIVE – ORZESZE

Mobilny Dojarz to usługa dojenia krów na zastępstwie prowadzona przez Olę Migułę i Justynę Filipiak, które poznały się, pracując z osobami z niepełnosprawnościami w zakładzie aktywności zawodowej, obsługującym hodowlę bydła.

Firma została założona w 2025 roku i już cieszy się dużym zainteresowaniem wśród hodowców bydła. Z usług dojarek można skorzystać w całej Polsce i przez cały rok. Poza dojeniem, dojarki doglądają zwierząt i opiekują się gospodarstwem na czas nieobecności gospodarzy.

➤ facebook.com/mobilnydojarz/?locale=pl_PL

WOJEWÓDZTWO WIELKOPOLSKIE

AGROINTEGRACJA – KUKLINÓW

AgroIntegracja to centrum doradztwa rolniczego w Kuklinowie, prowadzone przez Wojciecha Styburskiego. Działa przy rodzinnym gospodarstwie, którego udokumentowana historia sięga 1850 roku. Wojciech Styburski przejął gospodarstwo w 2005 roku i rozwinął przy nim działalność doradczą dla producentów rolnych.

Gospodarstwo obejmuje produkcję roślinną i zwierzęcą. Działa w nim nowoczesna tuczarnia na 440 świń w hali łukowej. AgroIntegracja wspiera rolników w tworzeniu grup producenckich i spółdzielni, pozyskiwaniu funduszy oraz rozwoju gospodarstw. Firma współpracuje z około 80 grupami producenckimi i uczestniczyła w tworzeniu około 200 spółdzielni.

➤ agrointegracja.pl

O COOPTECH HUB

CoopTech Hub to pierwsze w Polsce centrum technologii spółdzielczych, prowadzone przez PLZ Spółdzielnię. Naszym celem jest tworzenie wspólnoty opartej na zaufaniu, które chcemy zbudować przez cyfrowy restart spółdzielczości. Edukujemy, szkolimy, doradzamy i wdrażamy własne rozwiązania technologiczne. Inkubujemy spółdzielnie rozwojowe i społeczności energetyczne. Postrzegamy innowację jako usługę publiczną, która powinna być powszechnie dostępna i zrozumiała. Oferujemy technologie i usługi oparte na doświadczeniu interdyscyplinarnego zespołu przeznaczone dla: samorządów, instytucji kultury, szkół i organizacji pozarządowych, mieszkańek i mieszkańców oraz biznesu – jesteśmy wsparciem dla zrównoważonych inicjatyw. Realizujemy projekty o tematyce energetycznej, społecznej i spółdzielczej. Kooperujemy zamiast konkutować.

Zapraszamy na naszą stronę:

➤ hub.coop

Strona Kongresu Miasta dla Suwerenności Żywnościowej:

➤ miastadlazywnosci.pl

Więcej o różnych sposobach zapewniania bezpieczeństwa i suwerenności żywnościowej przeczytacie na EKOPOLIS w aplikacji PLZ. Naszą spółdzielczą apkę możecie ściągnąć w sklepie z apkami lub na plz.pl.



Przy rejestracji trzeba podać kod społeczności:
EKOPOLIS lub zeskanować poniższy QR kod.

FUNDACJA IM. HEINRICHA BÖLLA

Fundacja im. Heinricha Bölla to niemiecka fundacja zielonej polityki, która działa w ponad 60 krajach poprzez 34 biura zagraniczne na rzecz zrównoważonego rozwoju, demokracji płci i międzykulturowego porozumienia.

Przedstawicielstwo w Warszawie istnieje od 20 lat i prowadzi projekty w obszarach Energia i Klimat, Europejska Polityka Rolna, Demokracja i Prawa Człowieka, Europa i Sprawy Międzynarodowe oraz Dialog Bałtycki.

Celem Fundacji jest wzmacnianie demokracji i praw człowieka, zwiększanie partycypacji obywatelskiej oraz promowanie długofalowej, zrównoważonej modernizacji społeczno-ekonomicznej w oparciu o trwałą i sprawiedliwy rozwój oraz czyste środowisko. Osią łączącą wszystkie działania są wspólne europejskie wartości.

Zapraszamy na stronę!

➤ www.pl.boell.org