



ISiD
ISiD

Irena E. Kotowska



***Instytut Statystyki i Demografii
Szkoła Główna Handlowa w Warszawie***

Komitet Nauk Demograficznych PAN

Dlaczego nie czeka nas nowy „Baby Boom”?

Instytut Spraw Publicznych

Rodzina 500+

Czy czeka nas nowy „Baby Boom”?

Warszawa, 17.02.2016

1. Czynniki strukturalne:

nawet jeśli wzrośnie nieco dzietność, możemy się spodziewać jedynie zmniejszenia przewidywanego spadku urodzeń a nie o „baby boom”

2. Czy wzrośnie dzietność?

W krótkim okresie (dwa – trzy lata) może dzietność nieco się zwiększyć ze względu na zmianę kalendarza urodzeń (przesunięcie w czasie zamierzonych urodzeń), ale nawet jeśli się tak stanie, to będzie to łączny efekt rozwiązań wprowadzanych w ostatnich latach

Jednak:

- stopień realizacji zamierzeń prokreacyjnych i ich zmiana w latach 2010-2015 nakazuje ostrożne formułowanie oczekiwań*
- rozpoznane bariery prokreacji wskazują na większe znaczenie stanu zdrowia i trudności łączenia pracy z rodziną dla decyzji o dziecku*
- wysokie koszty dzieci – bariera wskazywana przez gorzej i lepiej sytuowane rodziny; znaczenie aspiracji konsumpcyjnych*

3. Poprawa sytuacji dochodowej rodzin z dziećmi a znaczenie czynników materialnych

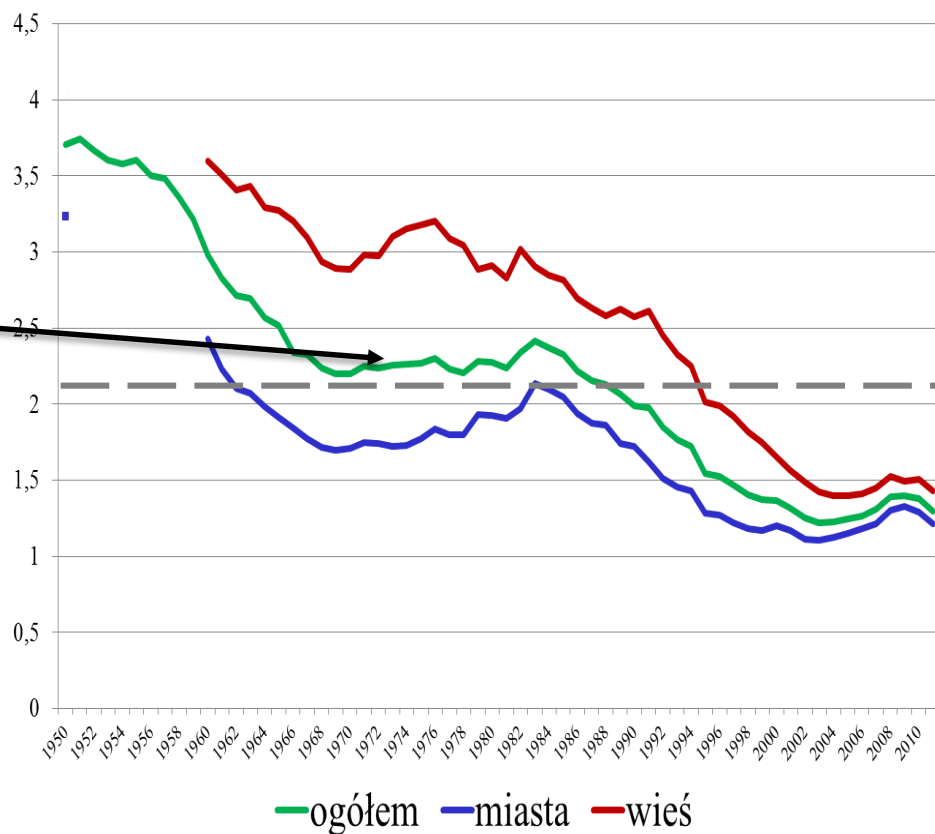
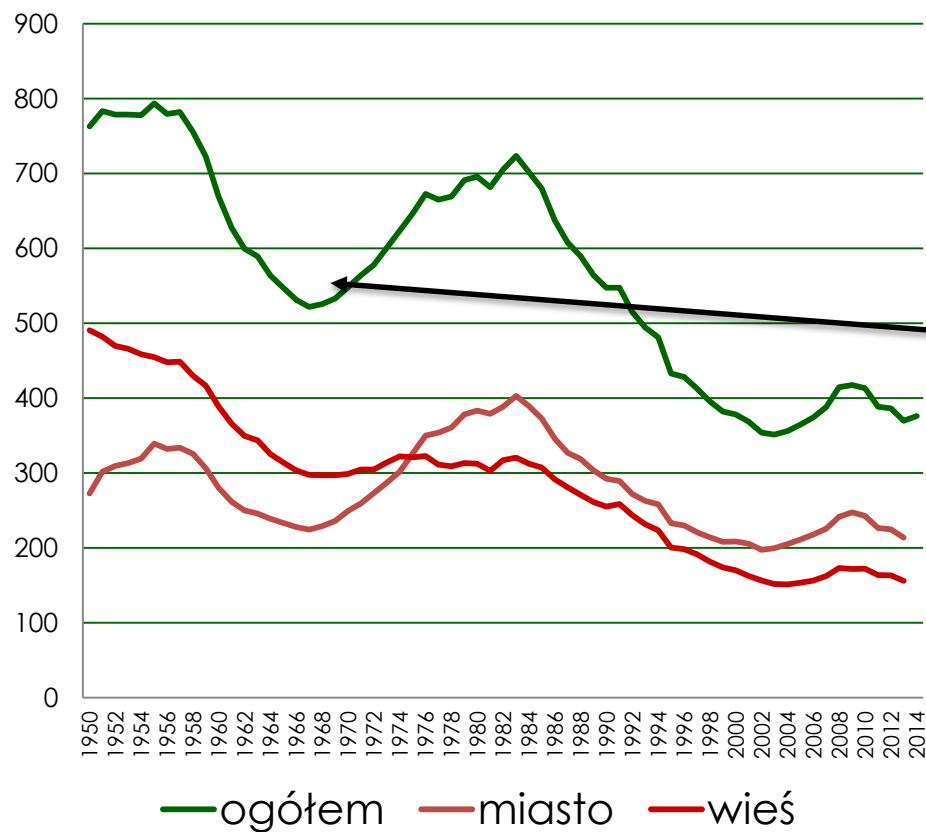
- *Znacząca poprawa dochodowej rodzin współwystępuje ze wskazywaniem znaczenia czynników materialnych dla decyzji o dziecku*
- *Czynniki te są wskazywane zarówno przez rodziny o niższych jak i rodziny o wyższych dochodach*
- *Analiza urodzeń dostarcza wskazań niejednoznacznych o wpływie czynników materialnych*
- *Wpływ liczby dzieci na poziom konsumpcji*

*Nie tylko **obecny** poziom konsumpcji, ale obawa o jego obniżenie w przyszłości wskutek urodzenia się dziecka może wpływać na nadawanie wysokiej rangi czynnikom materialnym*



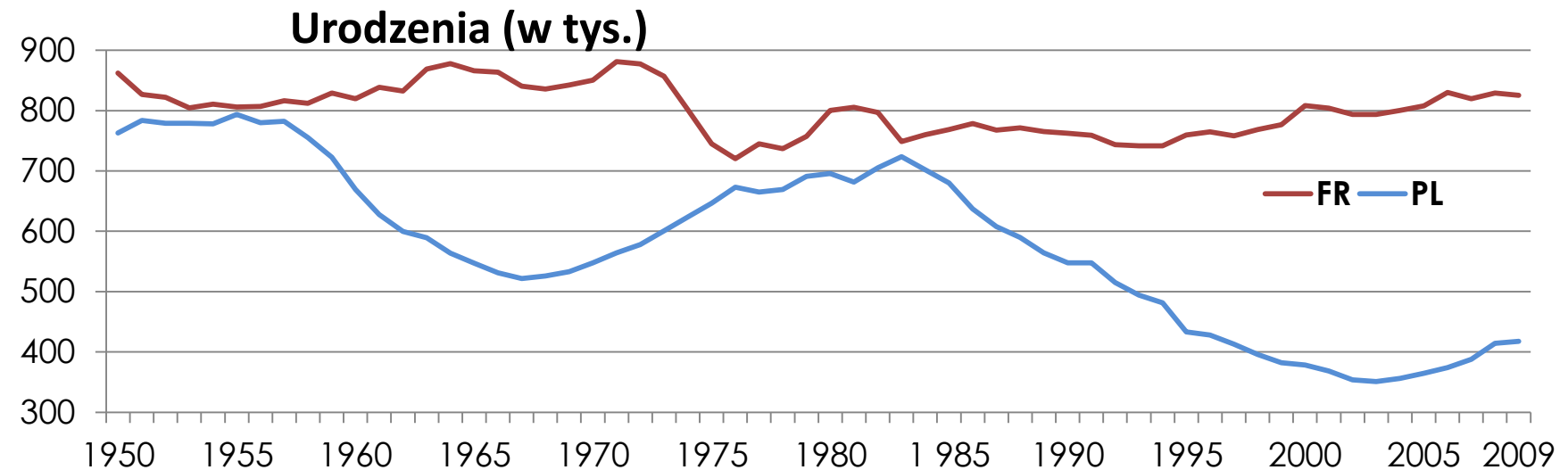
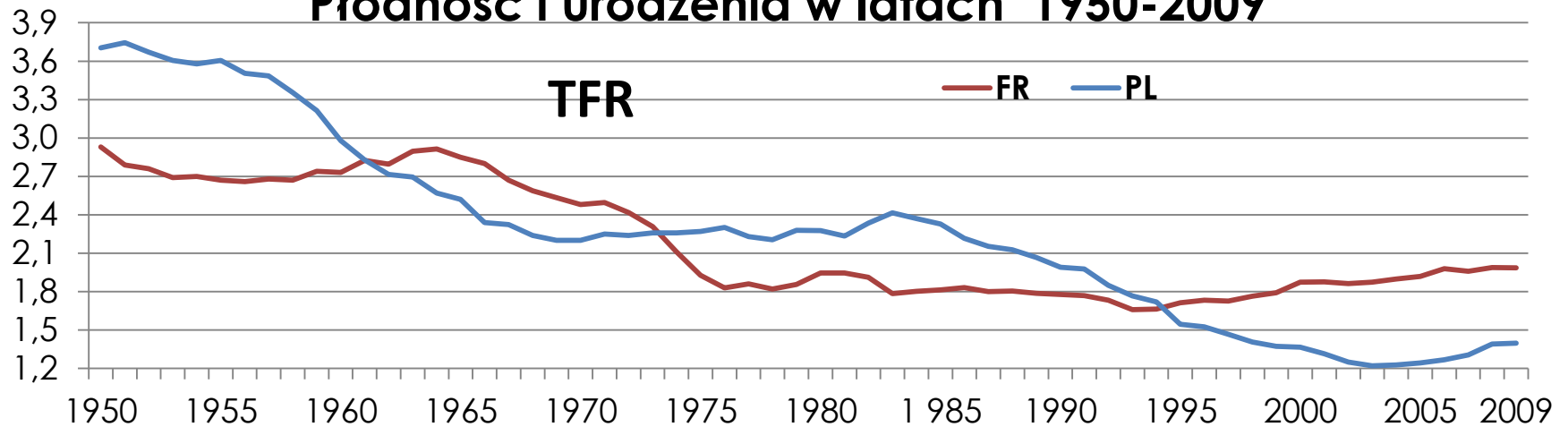
1. Czynniki strukturalne: *nawet jeśli wzrośnie nieco dzietność, możemy się spodziewać jedynie zmniejszenia przewidywanego spadku urodzeń a nie o „baby boom”*

Zmiany liczby urodzeń i płodności w Polsce, 1950-2013



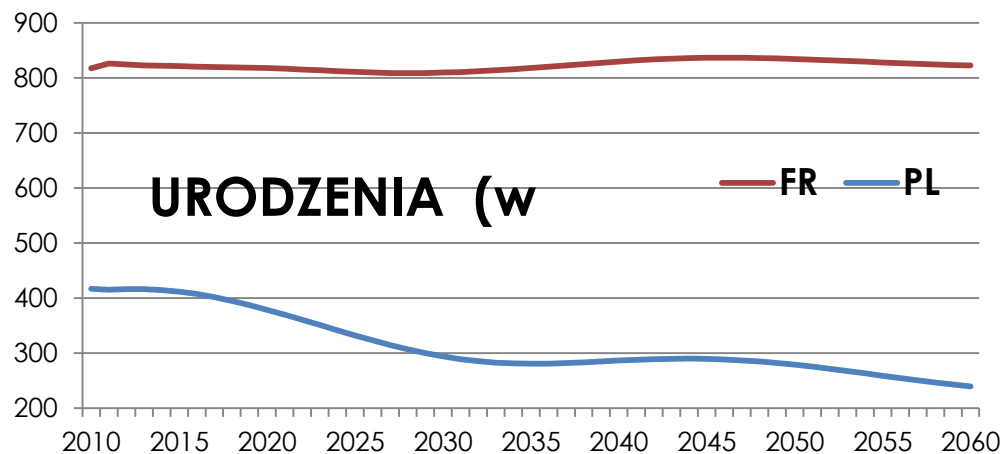
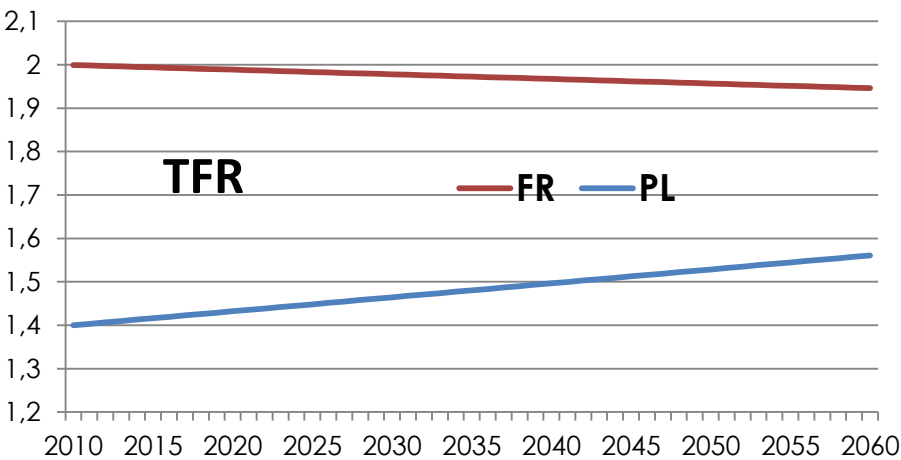
struktury wieku ludności a reprodukacja: negatywne momentum, pułapka niskiej płodności

Płodność i urodzenia w latach 1950-2009

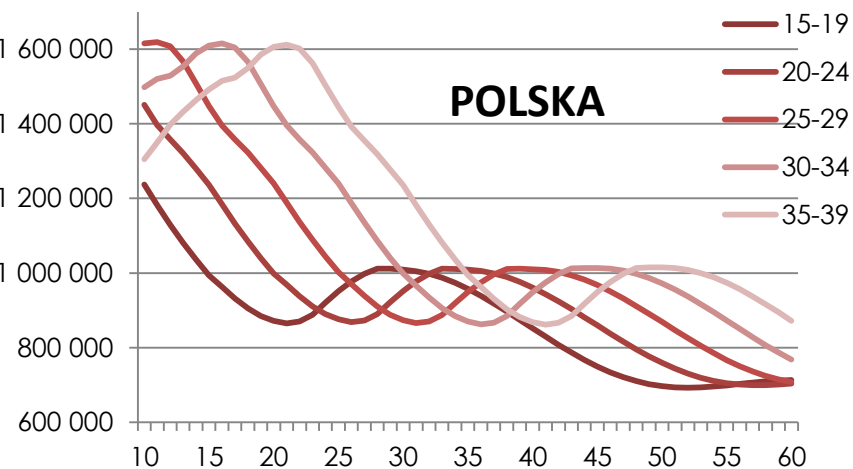
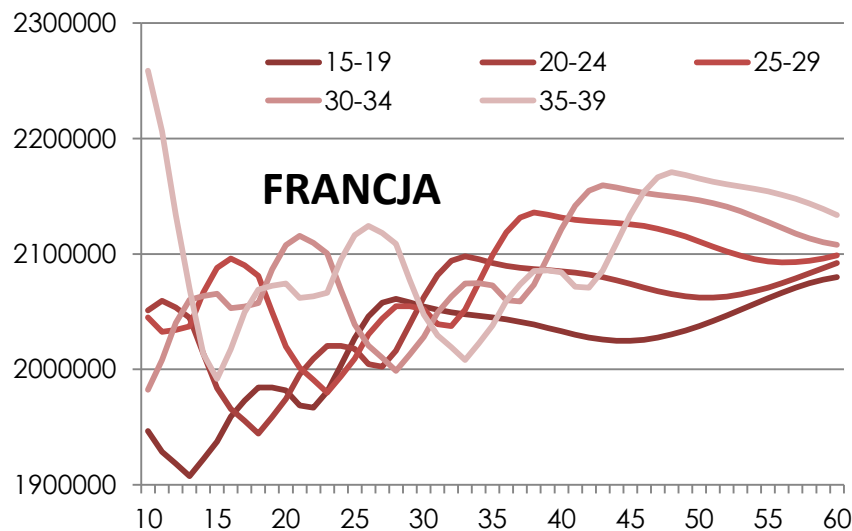


Źródło: I.E.Kotowska, Evolving population age structures and their relevance for demographic and social change , Kongres Statystyki Polskiej, Poznań, kwiecień 2012.

Przyszłe zmiany płodności i liczby urodzeń, 2010-2060, POP2010



Przewidywane zmiany liczby kobiet w wybranych grupach wieku



Źródło: I.E.Kotowska, Evolving population age structures and their relevance for demographic and social change, Kongres Statystyki Polskiej, Poznań, kwiecień 2012.

Czy wzrośnie dzietność?

W krótkim okresie (dwa – trzy lata) może dzietność nieco się zwiększyć ze względu na zmianę kalendarza urodzeń (przesunięcie w czasie zamierzonych urodzeń), ale nawet jeśli się tak stanie, to będzie to łączny efekt rozwiązań wprowadzanych w ostatnich latach

Jednak: stopień realizacji zamierzeń prokreacyjnych i ich zmiana w latach 2010-2015 nakazuje ostrożne formułowanie oczekiwań

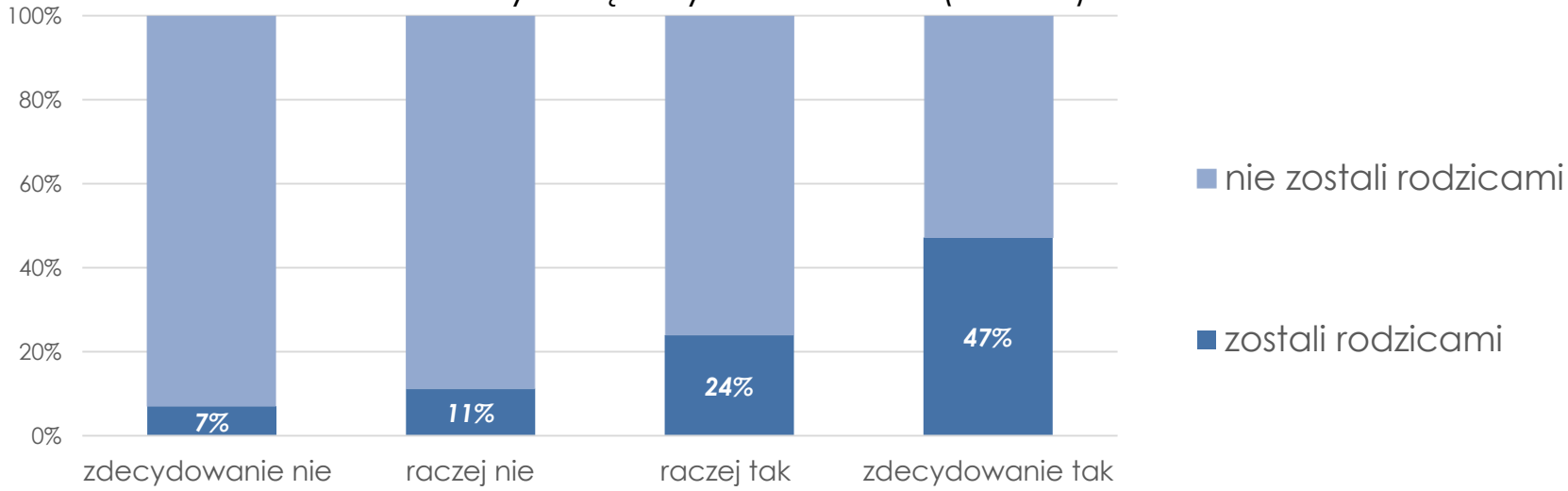
GGS - Rodziny i generacje - wyniki specjalnego badania przeprowadzonego w 2010/2011 (GGS 1) i w 2014/2015 (GGS 2) na tej samej grupie osób

GGS 1 - w pierwszej rundzie zbadano 19 987 osób w wieku 18-79 lat

GGS 2 - w drugiej rundzie zbadano 13894 osób w wieku 18-83 lat , w tym 12417 osób, które brały udział w pierwszej rundzie (62%)

W jakim stopniu zrealizowane zostały zamierzenia osób planujących urodzenie dziecka w ciągu 3 lat i tych, co nie planowali tego uczynić?

Realizacja zamierzeń prokreacyjnych
Kobiety i mężczyźni 20-39 lat (n=3254)



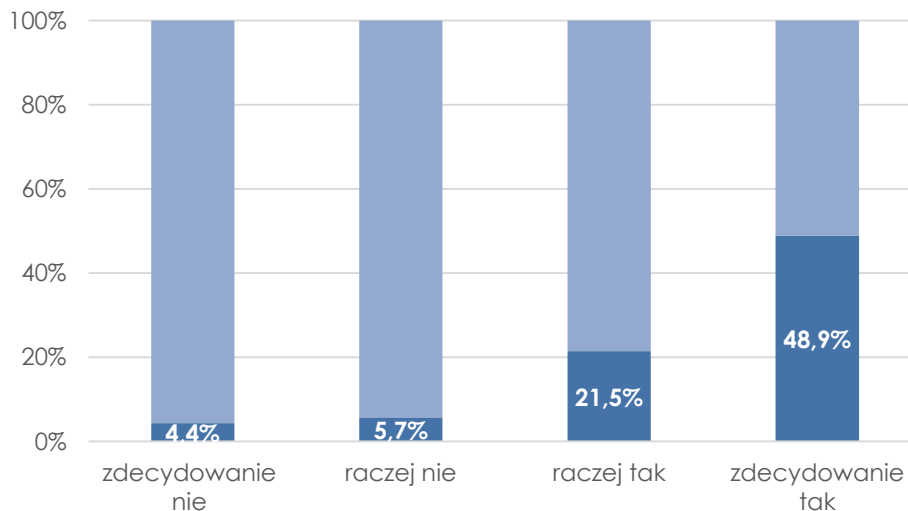
Intencje zadeklarowane w pierwszej rundzie badania:
Czy ma Pan(i) zamiar mieć dziecko w ciągu najbliższych trzech lat?

Racjonalność decyzji prokreacyjnych – osoby zdecydowane na dziecko w ciągu najbliższych trzech lat mają najwyższych odsetek realizacji zamierzeń

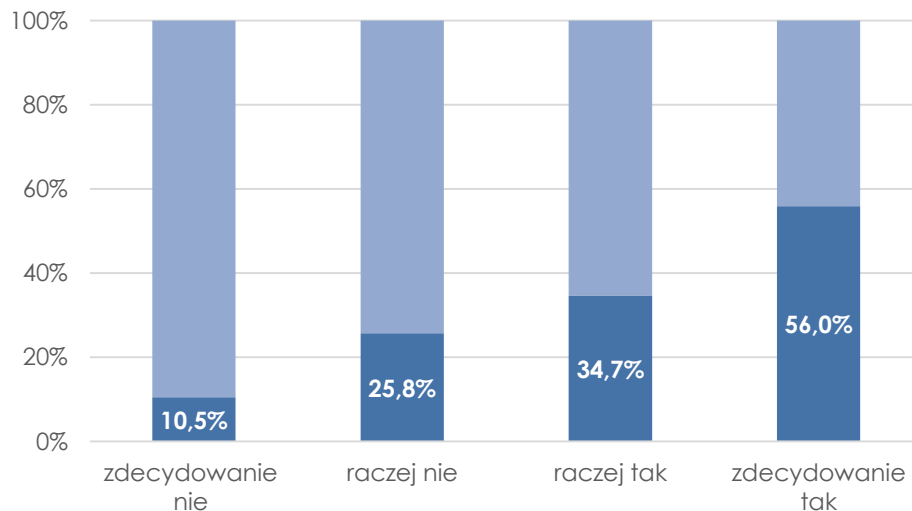
I odmiennność realizacji zamierzeń kobiet i mężczyzn w odniesieniu do kolejności urodzenia

Odsetek osób, które zostały rodzicami według intencji zadeklarowanych w 2011 r.

Mężczyźni bezdzietni (n = 644)

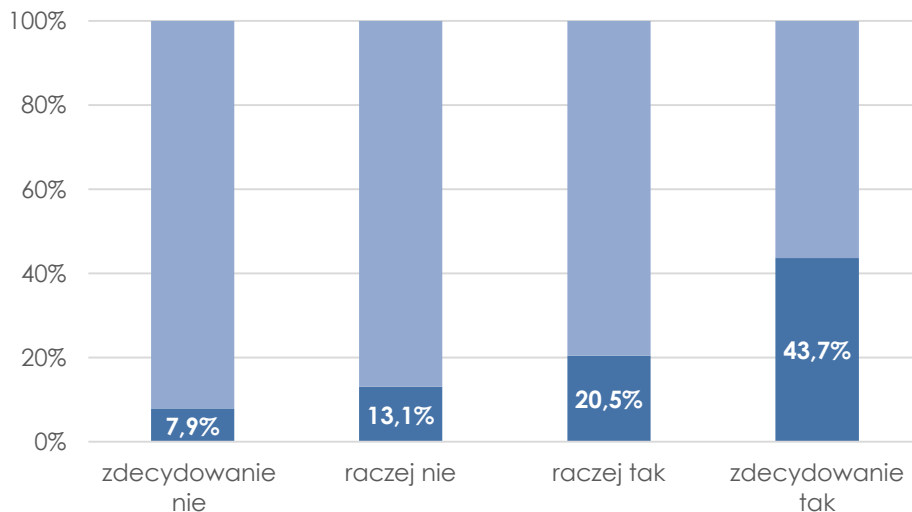


Mężczyźni z 1 dzieckiem (n = 302)

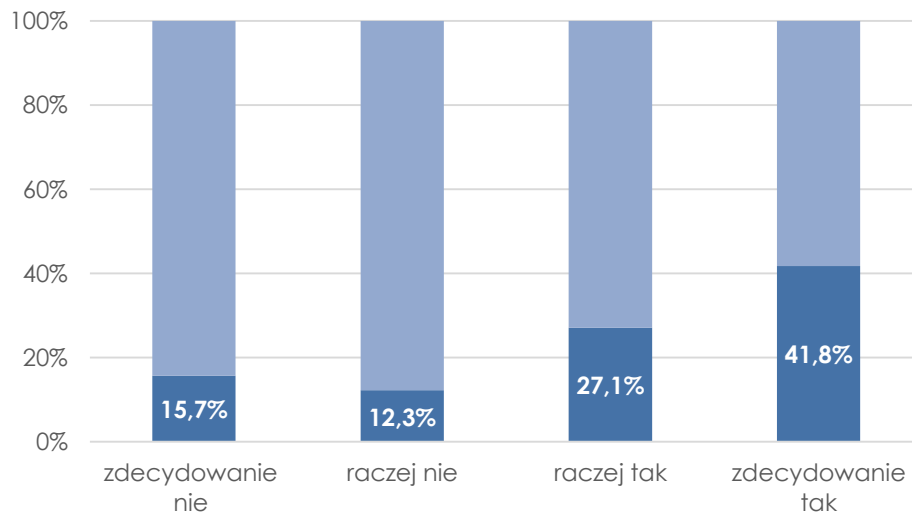


Intencje w pierwszej rundzie badania: Czy ma Pan(i) zamiar mieć dziecko w ciągu najbliższych trzech lat?

Kobiety bezdzietne (n = 531)

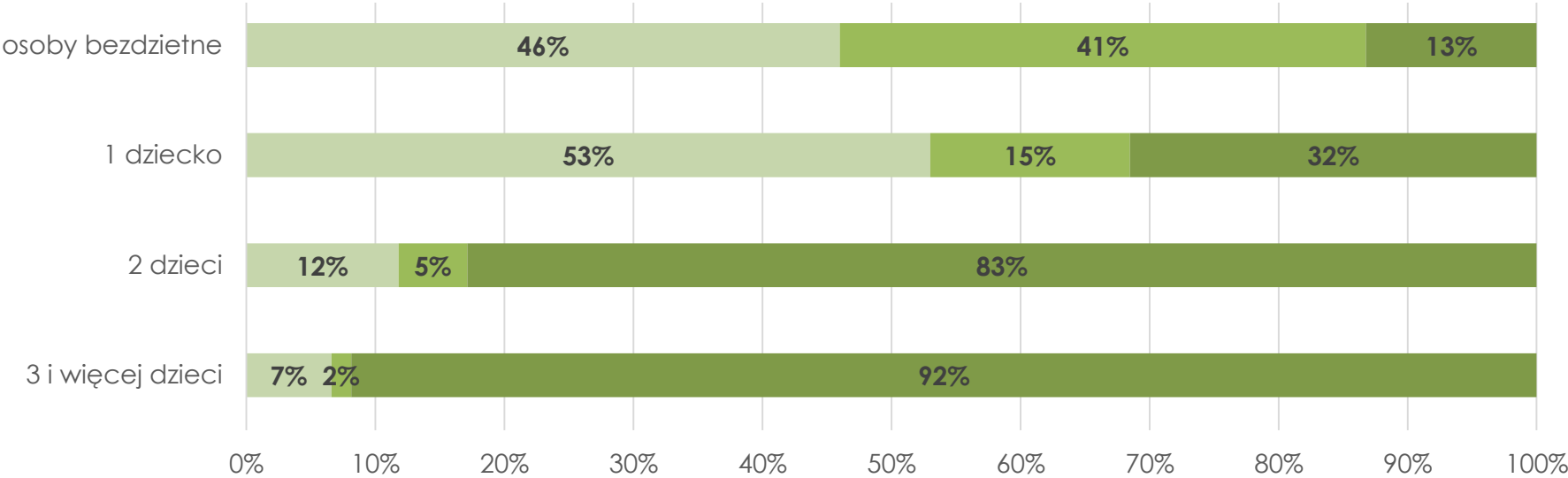


Kobiety z 1 dzieckiem (n = 516)



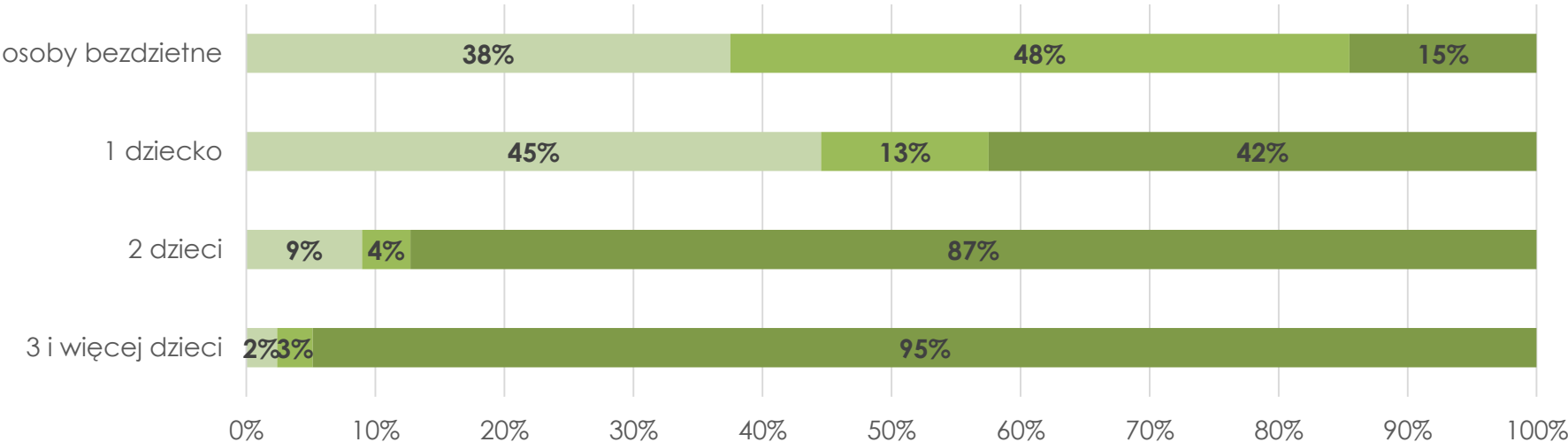
Czy zmieniły się zamierzenia prokreacyjne badanych między pierwszą i drugą rundą?

Intencje prokreacyjne w roku 2011 i 2015 (dane przekrojowe)



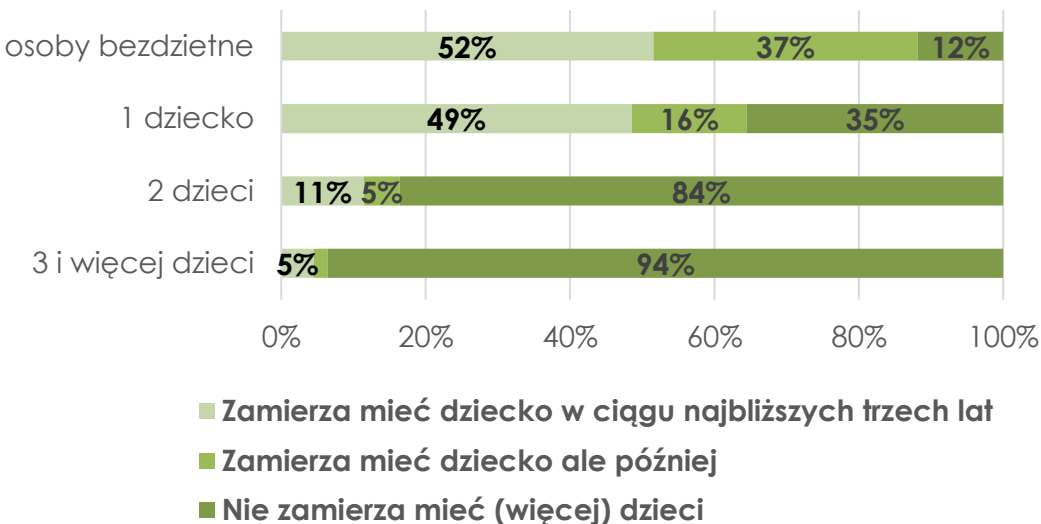
- Zamierza mieć dziecko w ciągu najbliższych trzech lat
- Zamierza mieć dziecko ale później
- Nie zamierza mieć (więcej) dzieci

2015 r. (n = 3355)

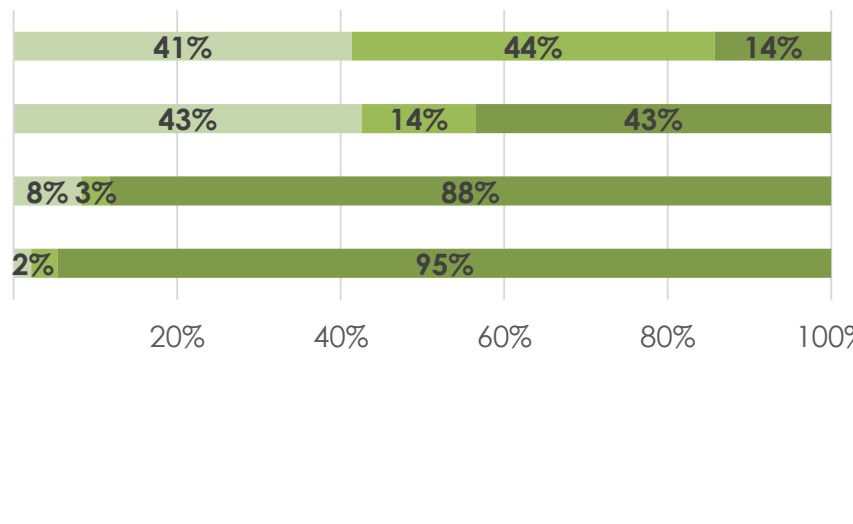


Deklarowane intencje prokreacyjne w roku 2011 i 2015

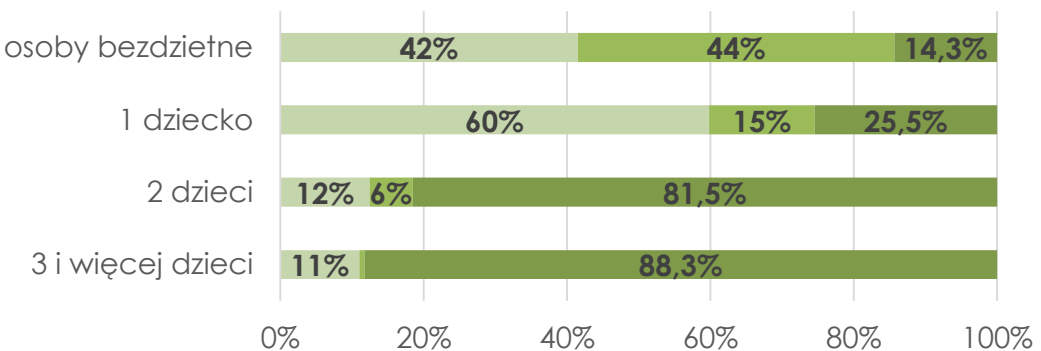
GGS-2011 Intencje krótko- i długoterminowe kobiety 20-39 lat (n = 3225)



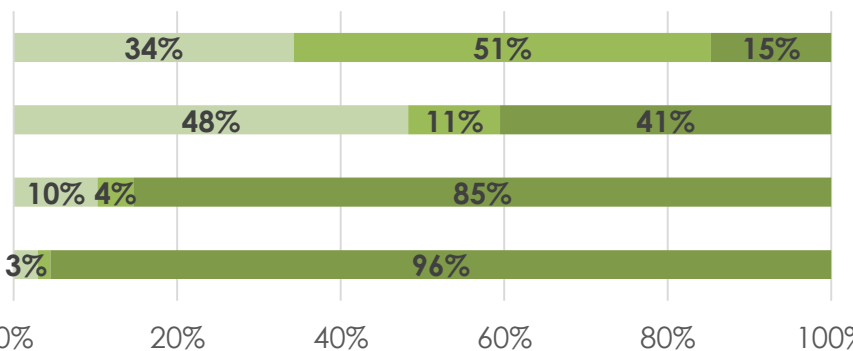
GGS-2015 Intencje krótko- i długoterminowe kobiety 20-39 lat (n = 1913)



GGS-2011 Intencje krótko- i długoterminowe mężczyźni 20-39 lat (n = 2556)



GGS-2015 Intencje krótko- i długoterminowe mężczyźni 20-39 lat (n = 1442)



Jak Pan(i) sądzi, dlaczego obecnie ludzie w Polsce nie decydują się na posiadanie dzieci?

- niemożność zajścia w ciążę/poczęcia dziecka (bezpłodność)
 - ryzyko chorób genetycznych dziecka
 - trudne warunki materialne, brak pracy lub niepewność zatrudnienia
 - trudność godzenia pracy i rodzicielstwa
 - przyszłość jest bardzo niepewna
 - niechętna dzieciom postawa partnera/partnerki
 - zbyt krótki urlop macierzyński
 - zbyt krótki urlop wychowawczy
 - zbyt niski zasiłek na urlopie macierzyński i/lub wychowawczym
 - złe warunki mieszkaniowe
 - brak miejsc lub wysokie opłaty w żłobkach i przedszkolach
 - zagrożenia dla dzieci (np. narkomania, agresją, pedofilią itp)
 - dzieci odbierają swobodę życiową
- 20 powodów, Ich ważność oceniana na skali:
1 – BARDZO WAŻNY POWÓD
2 – WAŻNY POWÓD
3 – NIEZBYT WAŻNY POWÓD
4 - NIEWAŻNY POWÓD
5 – ZUPEŁNIE NIEWAŻNY POWÓD
- chęć robienia kariery zawodowej
 - ze względu na łatwe sposoby zapobiegania ciąży
 - zbyt późne odraczenie decyzji o posiadaniu dziecka
 - dzieci przestały być potrzebne na starość
 - wysokie koszty wychowania
 - brak odpowiedniego partnera/partnerki, na którym/której można polegać
 - dzieci to zbyt duża odpowiedzialność

PERCEPCJA NISKIEJ DZIETNOŚCI

Korzystając z analizy głównych składowych wyodrębniono 4 grupy wskazywanych powodów rezygnacji z posiadania dzieci

- Bariery wynikające ze **światopoglądu (GRUPA 1)**

- dzieci odbierają swobodę życiową
- chęć robienia kariery zawodowej
- łatwe zapobieganie ciąży
- zbyt długie odroczenie decyzji o dziecku
- dzieci przestały być potrzebne na starość
- wysoki koszt wychowania
- dzieci to zbyt duża odpowiedzialność

- Bariery wynikające z niedostatecznego wsparcia rodzin przez politykę publiczną (**polityka rodzinna**) (GRUPA 2)

- zbyt krótki urlop wychowawczy
- zbyt niski zasiłek na urlopie macierzyńskim lub wychowawczym
- brak miejsc lub wysokie opłaty w żłobkach i przedszkolach
- zagrożenia dla dzieci
- zbyt krótki urlop macierzyński

- Bariery wynikające z trudności materialnych, braku pracy i niepewności dotyczącej przyszłości (**trudności materialne i niepewność**) (GRUPA 3)

- trudne warunki materialne, brak pracy lub niepewność zatrudnienia
- trudności godzenia pracy i rodzicielstwa,
- złe warunki mieszkaniowe,
- brak miejsc lub wysokie opłaty w żłobkach i przedszkolach
- wysokie koszty wychowania

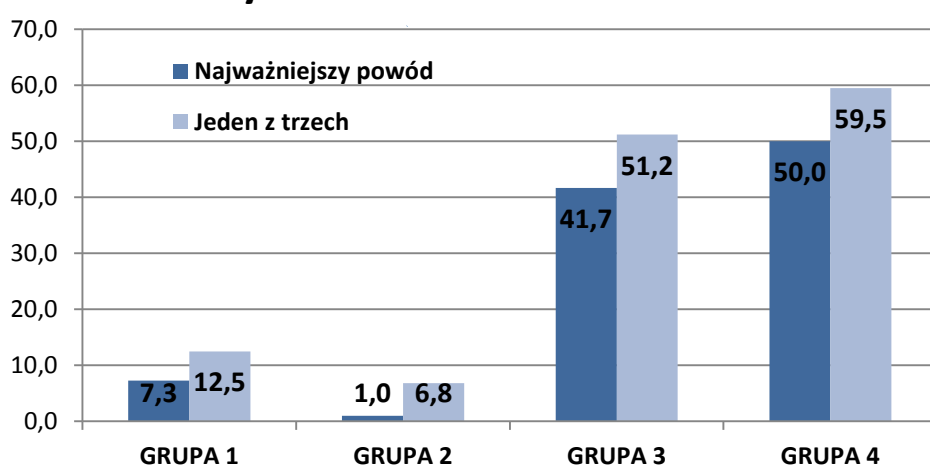
- Bariery obiektywne (GRUPA 4)

- niemożność zajścia w ciążę
- ryzyko chorób genetycznych dziecka
- niechętna dzieciom postawa partnera
- brak odpowiedniego partnera

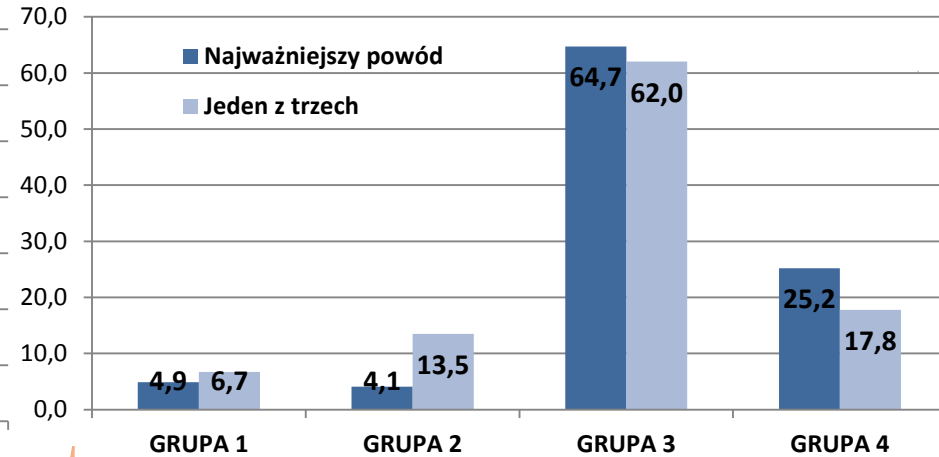
POWODY REZYGNACJI Z DZIECI – RESPONDENCI W WIEKU 20-39 LAT

Wskazania na określone grupy powodów rezygnacji z dzieci według liczby dzieci

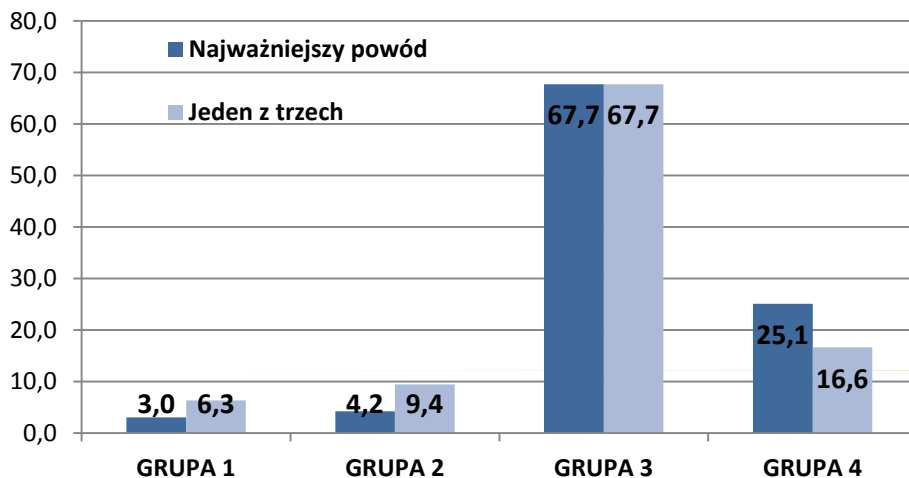
Osoby bezdzietne



Osoby posiadające jedno dziecko



Osoby posiadające dwoje dzieci



- Bariery obiektywne główną przeszkodą zostania rodzicem
- Dla rezygnacji z drugiego i trzeciego dziecka decydujące znaczenie mają powody związane z warunkami bytowymi, niepewnością zatrudnienia, łączeniem pracy z rodziną

ustalenia dotyczące barier wzrostu dzietności (dotyczące respondentów)

- znaczenie przeszkód obiektywnych (dla zostania rodzicem)
kobiety częściej niż mężczyźni powołują się na przyczyny obiektywne, których znaczenie rośnie wraz z wiekiem respondentów
- duża rola przypisywana czynnikom materialnym ale *poziom dochodów nie różnicuje ocen dotyczących znaczenia trudności materialnych zarówno w percepcji barier posiadania dzieci jak i bezpośrednio wskazywanych przeszkód*
- brak pracy jako przeszkoda zostania rodzicem i decyzji o kolejnym dziecku
- trudności łączenia pracy z rodziną *ograniczają plany prokreacyjne kobiet, szczególnie plany matek dotyczące drugiego dziecka*

Konkluzja ogólna dotycząca barier posiadania dzieci:

*osoby bezdzietne przeszacowują potencjalne koszty rodzicielstwa i powołują się na przyczyny materialne niezależnie od poziomu dochodów
rodzice jednego dziecka trafniej oceniają swoją sytuację materialną - wskazują częściej na trudne warunki bytowe, gdy znajdują się w niższych grupach dochodowych*

Zmiany realnych dochodów netto gospodarstw domowych według wieku głowy gospodarstwa, próba panelowa 2009-2015, Diagnoza Społeczna

Wiek głowy gospodarstwa	Zmiana dochodów realnych netto na jednostkę ekwiwalentną		
	marzec 2009 – marzec 2011	marzec 2011 – 2013	marzec 2013 – marzec 2015
25-34 lata	98,90	100,48	109,92
35-44 lata	105,38	99,12	113,83
45-59 lat	105,88	95,86	118,08
60 i więcej lat	104,31	96,14	115,48
Mężczyźni	102,68	96,14	114,60
Kobiety	104,96	95,58	116,88

Wiek głowy gospodarstwa	Współczynnik Giniego			
	2009	2011	2013	2015
25-34 lata	0,359	0,306	0,350	0,270
35-44 lata	0,366	0,354	0,337	0,331
45-59 lat	0,329	0,318	0,319	0,285
60 i więcej lat	0,259	0,258	0,254	0,254
Mężczyźni	0,267	0,260	0,252	0,256
Kobiety	0,237	0,240	0,238	0,236

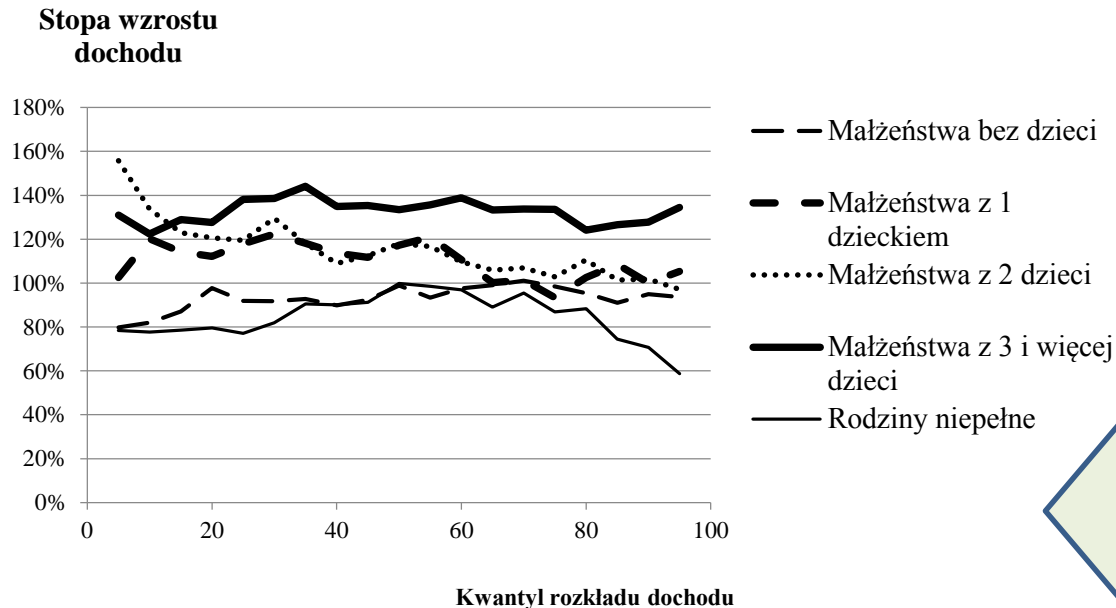
- Poprawa sytuacji dochodowej wszystkich grup gospodarstw 2013-2015

- stopniowe zmniejszanie się nierówności dochodowych szczególnie w latach 2013-2015

poprawa bardzo wyraźna wśród gospodarstw domowych osób z głową gosp. w wieku 25-34 lata

➤ sytuacja materialna gospodarstw domowych według typów rodzin

Krzywe wzrostu dochodów realnych w latach 2005-2015 według typu rodziny



Poprawa sytuacji gospodarstw o najniższych dochodach – najszybszy wzrost

Małżeństwa z dziećmi – wyraźna poprawa w porównaniu do małżeństw bez dzieci

Relatywnie najlepsza okazała się sytuacja rodzin z 3 i więcej dzieci. W tej grupie dochody wzrosły – zależnie od pozycji w rozkładzie dochodów – od 120 proc. do 140 proc.

Najmniej korzystna zmiana dla rodzin niepełnych

Relacja przeciętnych dochodów rodziny określonego typu i małżeństwa bezdzietnego (w przeliczeniu na gospodarstwo domowe) [w %]

	Małżeństwa z 1 dzieckiem	Małżeństwa z 2 dziećmi	Małżeństwa z 3 i więcej dzieci	Konkubiny bez dzieci	Konkubiny z dziećmi	Rodziny niepełne
2005	111	116	105	-	-	84
2015	125	129	133	129	115	78